

BULLETIN D'INFORMATIONS  
de la Communauté de communes  
MILLAU GRANDS CAUSSES  
[www.cc-millaugrandscausses.fr](http://www.cc-millaugrandscausses.fr)

# MGC

n°14

## Mobilités douces

Rythme accéléré  
pour les pistes cyclables

## Commerces de proximité

Des actions tous azimuts

## Finances

Un budget résolu et solidaire

## Environnement

Préserveons la ressource en eau



**Millau Grands Causses**  
COMMUNAUTÉ DE COMMUNES

Alors que s'ouvre cette année 2023, j'ai d'abord une pensée pour les communes de Mostuéjols, Rivière-sur-Tarn et Comprégnac, fortement marquées par les incendies de l'été dernier qui ont dévasté des centaines d'hectares de forêts et menacé des habitations. À l'égard des résidents et vacanciers évacués, à l'égard des maires, notre territoire intercommunal (ses élus, professionnels, associatifs, sa population) a témoigné d'un vif élan de solidarité. À l'égard des pompiers et gendarmes, mobilisés sans relâche, il a exprimé son soutien et sa totale gratitude. Dans l'épreuve, la Communauté de communes Millau Grands Causses a montré sa cohésion.

Ensemble pour construire, ensemble pour s'entraider. Telle est la devise de notre Communauté de communes. Ensemble pour reconstruire, aussi. Car des défis majeurs se présentent aujourd'hui : la restauration écologique des sites sinistrés, la gestion forestière pour la prévention des risques d'incendie face au réchauffement climatique. Ces défis, là encore, nous les relèverons ensemble.

Ce premier magazine de 2023 parle, page après page, de cette cohésion qui anime notre territoire Millau Grands Causses. Cohésion au service de toutes les communes, auxquelles nous maintenons nos dotations financières malgré un budget très contraint. Cohésion en faveur du commerce de proximité, tant à Millau que dans les villages. Cohésion de tout le bassin de santé du sud-Aveyron, avec le projet d'hôpital commun, dont la première pierre est prévue pour 2025.

C'est collectivement, encore, élus et habitants, que nous devons relever deux enjeux cruciaux de la vie quotidienne : la consommation économe de la ressource en eau, la réduction des déchets ménagers.

La voie cyclable qui, à terme, reliera Le Rozier à Millau puis à Saint-Georges, traversant notre territoire d'est en ouest, est le symbole de ce lien qui unit nos quinze communes et qui continue de s'affermir.

**À vous tous, à vos proches, je présente, au nom du Conseil communautaire, mes meilleurs vœux de bonheur et de bonne santé en cette nouvelle année.**

**Emmanuelle Gazel**  
Présidente de la  
Communauté de communes  
Millau Grands Causses



- 03**  
Finances
- 04/05**  
Aménagement
- 06**  
Gestion des déchets
- 07**  
Environnement
- 08/09**  
Mobilités
- 10/11/12**  
Développement économique
- 13**  
Formation
- 14/15**  
L'actu des communes
- 16**  
Terre de Jeux 2024

#### DISPONIBLE POUR TOUS

Bulletin disponible en version audio à la bibliothèque sonore et sur [cc-millaugrandscausses.fr](http://cc-millaugrandscausses.fr)



#### DIRECTRICE DE LA PUBLICATION

Emmanuelle Gazel

#### RÉDACTRICE EN CHEF

Nadège Grimal

#### COORDINATION

Aude Roche

#### PHOTOGRAPHIES ET VISUELS

Service communication MGC (Sarah Thuault-Ney),

XD ARCHITECTURE, Freepik

#### IMPRESSION

Imprimerie Le Progrès

#### DÉPÔT LÉGAL

BNF

#### TIRAGE

17 600 exemplaires

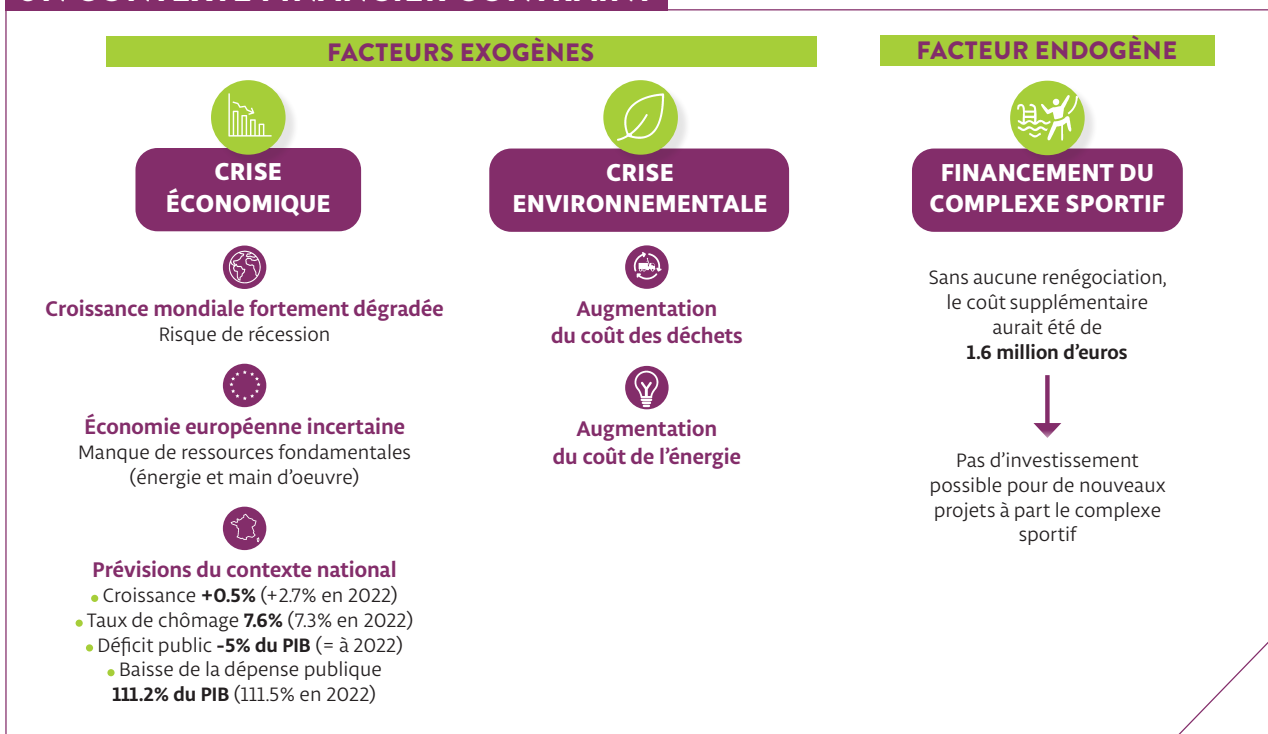
#### DESIGN GRAPHIQUE

Service communication MGC

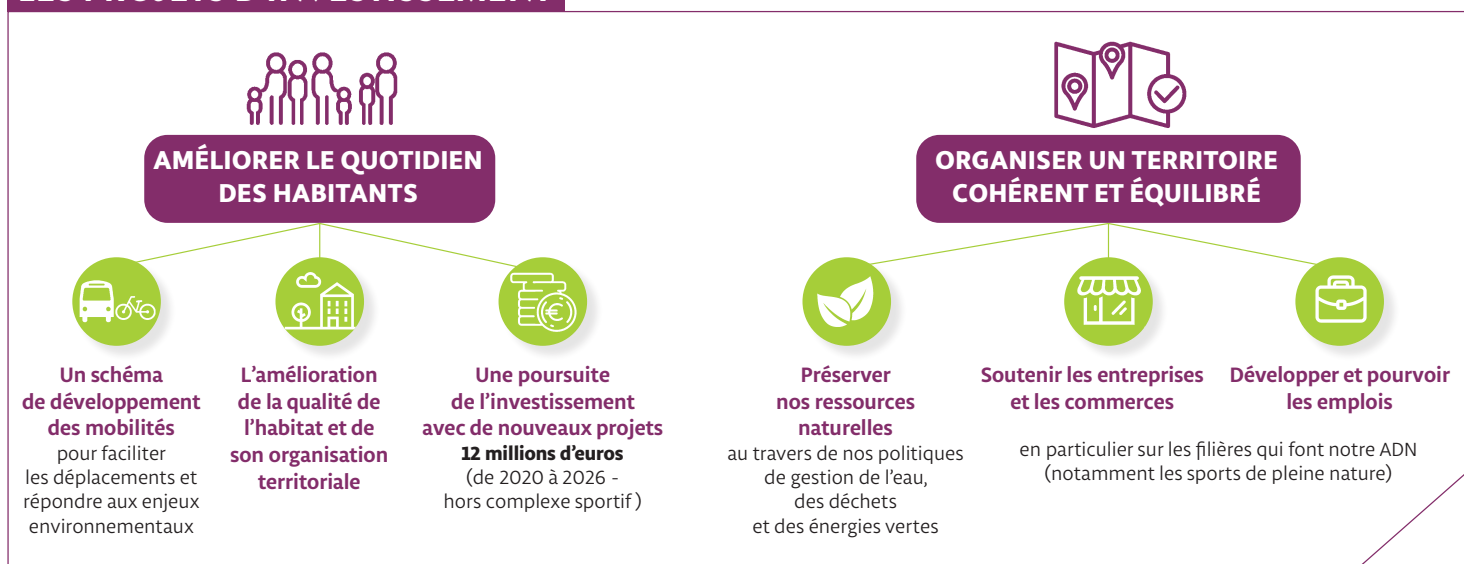
# UN BUDGET 2023 résolu et solidaire

Dans un contexte de crise économique et de flambée des coûts de l'énergie, le budget 2023 de la Communauté de communes parvient à maintenir ses projets d'investissement en faveur du bien-être des habitants et de la vitalité du territoire, tout en continuant de redresser les finances pour préserver l'avenir.

## UN CONTEXTE FINANCIER CONTRAINT



## LES PROJETS D'INVESTISSEMENT



# HÔPITAL COMMUN DU SUD-AVEYRON

## première pierre pour 2025

Agnès Firmin Le Bodo, ministre déléguée en charge de l'Organisation territoriale et des Professions de Santé, s'est rendue le 4 décembre sur le site du futur hôpital commun du Sud-Aveyron, à Vergonhac.

Venue à l'invitation du député Jean-François Rousset, la ministre a annoncé la pose de la première pierre pour 2025 et l'inauguration pour 2028. Emmanuelle Gazel, maire de Millau et présidente de Millau Grands Causses, et Sébastien David, son homologue de Saint-Affrique, ont été remerciés par la ministre pour avoir « porté l'intérêt général » en s'accordant sur l'emplacement du futur hôpital.

Le terrain appartient à la Communauté de communes Millau Grands Causses qui, il y a un peu plus d'un an, l'a acquis par prévoyance afin d'accélérer la concrétisation du projet hospitalier.



## La Placette de Saint-Georges se rénove

**Coup de jeune en perspective pour la Placette à Saint-Georges-de-Luzençon !** Avec sa maison à tourelle, ses portes aux linteaux ouvragés, la Placette constitue le centre médiéval de la commune. Ceinte par les anciens remparts, elle va être rénovée dans le cadre d'une opération Cœur de village dont la maîtrise d'ouvrage est déléguée à la Communauté Millau Grands Causses. Un concours sur esquisse permettra de retenir un projet d'architecte et de bien visualiser, dès ce printemps, le futur visage de la Placette. Les travaux sont planifiés entre l'automne 2023 et le printemps 2024. Le montant prévisionnel s'évalue à 650 000€ HT.



## REFONTE DU BOULEVARD URBAIN D809 à Millau

**Les cheminements doux progressent le long du Tarn ! En ce début 2023, la refonte de la D809 entre le pont de Cureplat et le rond-point des Stades à Millau va commencer.** Une voie piétonne et cyclable, dans la continuation de la liaison existante, sera aménagée du pont de Cureplat jusqu'à proximité du Parc des Sports. Ce chantier est réalisé sous maîtrise d'ouvrage du Département de l'Aveyron, en partenariat avec la Communauté de communes et la Ville de Millau. Dans un second temps, Communauté et Ville prolongeront la liaison piétonne et cyclable sur la rive du Tarn, jusqu'à la rue de la Prise d'eau. Ce cheminement doux sera réalisé lors de l'aménagement des abords du complexe sportif et sera un tronçon de la future voie verte reliant Millau et Aguessac (lire pages 8 & 9).



## PISCINE INTERCOMMUNALE le chantier bat son plein

Depuis qu'a commencé la rénovation du centre aquatique, la Communauté de communes veille à ce que l'équipement reste, au moins en partie, ouvert au public. Pour la première fois cependant, aucune solution n'est envisageable, en raison de l'ampleur des travaux. Aussi, du 18 février au 9 mai prochains, la piscine sera entièrement fermée. La Communauté remercie les usagers pour leur compréhension.

L'attente en vaudra la peine : à partir de la mi-mai, un bassin nordique 50 m accueillera les compétiteurs et le grand public. Le chantier se poursuivra en intérieur, jusqu'à fin septembre, avec la construction d'un bassin ludique et la rénovation du bassin 25 m.

Le bassin nordique sera doté d'une couverture thermique pour éviter, la nuit, une déperdition de chaleur à la surface de l'eau. Le système de chauffage initialement envisagé (gaz naturel et géothermie à 50% chacun) a été repensé en 2021 en faveur de la géothermie (80%). Un choix plus écologique et plus économe, dont la crise énergétique actuelle souligne la pertinence.



## De l'habitat qualitatif à la place de la friche Mercier



Une nouvelle vie pour la friche mégéssière Mercier, rue Étienne-Delmas à Millau. La Communauté de communes a vendu cet ancien site industriel à la société Avenir Investissement. Celle-ci va y construire une quarantaine d'appartements qualitatifs avec parkings. Ce projet résidentiel permet de résorber un point noir du paysage millavois. Plus encore, avec le réaménagement de la D809, il contribue à l'embellissement de l'entrée de ville par la rue de la Paulèle, près de la rivière Tarn.

# SACS NOIRS

## finie la distribution

À partir de ce début d'année, les sacs poubelles noirs ne seront plus distribués. Une décision liée à l'extension des consignes de tri (tous les emballages vont dans le sac jaune ou cabas) et à la volonté d'encourager plus encore le tri sélectif.

La distribution des sacs poubelles jaunes ou des cabas aux foyers millavois a commencé. Elle se déroule jusqu'au 27 janvier en salle de la Menuiserie.

**Pour les autres communes**, les jours et horaires de distribution seront affichés sur les conteneurs semi-enterrés.



### SECTEURS CONTENEURS SEMI ENTERRÉS

Distribution de sacs cabas uniquement pour remplacer ceux hors d'usage (sur présentation)



### SECTEURS BACS ROULANTS ET PORTE À PORTE

Distribution de sacs jaunes



### SECTEURS CONTENEURS ENTERRÉS DU CENTRE-VILLE

Distribution de sacs cabas ou sacs jaunes, au choix



## Conteneurs et code couleurs

Habillage sobre et informatif pour les conteneurs enterrés à Millau : gris pour les sacs noirs, jaune pour le recyclable, vert pour... le verre. Sur chacun des conteneurs figurent le numéro vert du service municipal Allô Propreté et le contact du service municipal Encombrants (services gratuits).

## Les 4 saisons de l'écologie

Le 21 janvier à Millau, salle René-Rieux (Créa), l'épisode hivernal des « 4 saisons de l'écologie » sera consacré aux pratiques autonomes et savoir-faire locaux.

Dès 14h, ateliers CPIE : fabrication de cosmétiques et produits ménagers. Jeux au naturel pour enfants et sensibilisation aux pollutions domestiques. Stand démonstratif de lombricompostage, stand pédagogique de l'association Causse Compost. Exposition « Le sol, milieu vivant ».

À 16h : conférence « Autonomie et permaculture » par Charles Pioffet (Naturellement Simples). Diffusion de la web-série du Parc des Grands Causse, « Mobylette Kitchen ».

À 18h30, spectacle « Au pied de mon arbre » par la Cie Éphémère.



## EAU

## Sachons économiser la ressource

3 questions à Gilbert Faucher, vice-président délégué à la gestion de l'eau, maire de Paulhe, président de la Commission locale de l'eau du Tarn-amont.



➔ **Au niveau du Tarn, où en est la ressource en eau après la sécheresse estivale ?**

Les épisodes pluvieux de l'automne ont été bien trop insuffisants pour recharger les réserves d'eau souterraines. Le débit du Tarn, qui est descendu à 5 m<sup>3</sup> par seconde pendant la sécheresse estivale, a atteint 11 m<sup>3</sup>/s en décembre. Cela reste clairement en-deçà des débits moyens saisonniers.

Localement, je préside le Sivom Tarn et Lumensonesque depuis quatorze ans et, pour la première fois, j'ai reçu des alertes sur le niveau inquiétant des ressources en eau. Depuis le pont de Paulhe, on peut observer un rocher au milieu de la rivière : d'habitude, en hiver, il est submergé.

➔ **Comment agir face à ce constat ?**

Cela commence par des gestes de bon sens. Chacun de nous doit veiller à l'utilisation domestique de l'eau, apprendre à la consommer sans la dépenser. Ne pas laisser le robinet ouvert entre le savonnage et le rinçage des mains, par exemple, doit être un réflexe quotidien. Les anciens, avant l'adduction d'eau potable dans les foyers, savaient économiser l'eau puisée à la fontaine. Sachons renouer avec leurs comportements.

Une réflexion est menée avec l'État, les Directions départementales des territoires (DDT) Aveyron et Lozère. Je pense que personne ne s'attendait réellement à ce que l'on a vécu cet été et les solutions ne seront pas trouvées en l'espace de trois mois. En attendant, soyons tous attentifs à mieux gérer notre consommation d'eau potable et les prélèvements d'eau en rivière.

➔ **Le changement climatique se traduit aussi par des épisodes de pluie plus extrêmes. Comment prévenir leurs conséquences ?**

Une solution est de favoriser l'infiltration naturelle de l'eau pour éviter qu'elle ne fasse déborder les rivières. La désimpermeabilisation des sols peut y contribuer : végétalisation des espaces publics (tels que les cours d'école) avec des sols drainants, création de noues (larges fossés) urbaines sur la voirie et de surfaces de rétention à la parcelle lors de l'aménagement de zones à bâtir.

## Nettoyage des berges du Tarn à Creissels

Le 4 mars à Creissels aura lieu l'Opération nettoyage 2023 des berges du Tarn. Toutes les bonnes volontés sont attendues pour enlever les déchets qui polluent et défigurent les bords de rivière.



# LES PISTES CYCLABLES

# CYCLABLES

## en bon chemin

La Communauté de communes redouble d'initiatives pour favoriser la pratique du vélo sur le territoire : aménagement de liaisons douces et continues, incitation à l'utilisation des engins de mobilités douces.



## VOIE CYCLABLE AU PONT DE CUREPLAT

D'ici cet été, les cyclistes traverseront le pont de Cureplat sur une voie sécurisée. Une passerelle cyclable métallique, d'une largeur de 2 m, sera construite en encorbellement le long de l'ouvrage, côté sud. Selon le calendrier prévisionnel, les travaux vont se dérouler de février à juin prochains. La passerelle sera raccordée à la promenade du boulevard urbain D809 (lire page 4).

## DU BOULEVARD RAYMOND VII À MILLAU

À partir de février, une piste cyclable reliera le lotissement de Buech (Creissels) à Millau sans aucune discontinuité. La réfection du boulevard Raymond VII, qui touche à sa fin, intègre l'aménagement d'une piste cyclable entre le lotissement de Buech et le rond-point de Raujolles. Un encorbellement a été construit au bord du giratoire pour sécuriser la liaison entre la piste Raymond VII et le cheminement doux de l'avenue Jean-Monnet. Au pont submersible, ce cheminement se raccorde à la Trace verte qui permet de longer le Tarn en rive gauche jusqu'à Millau.



## MAILLAGE EN SUD-AVEYRON

À liaisons cyclables, travail en liaison ! La Communauté de communes Millau Grands Causses participe à une dynamique sud-aveyronnaise en faveur des modes de déplacements doux. Cette dynamique fédère, autour du Parc des Grands Causses, toutes les communautés de communes du bassin de vie, pour un maillage harmonieux du territoire par les voies cyclables. Parmi les projets inter-communautaires, un cheminement doux reliant Millau et Saint-Rome-de-Tarn est envisagé.



## VOIE VERTE

### MILLAU-AGUESSAC PUIS LE ROZIER

C'est, de toute évidence, le grand projet cyclable du mandat pour la Communauté de communes : la création d'une voie verte entre Millau et Aguessac. Le tracé est maintenant défini.

Cette liaison douce, longeant le complexe sportif de Millau côté Tarn, rejoindra la rue de la Prise d'eau. Puis elle longera le chemin de fer jusqu'à Bellugues et gagnera le site du Chayran par une voie dédiée. De là, elle suivra la rive du Tarn : un long cheminement sera créé sur un talus entre la D809 et la voie ferrée. In fine, elle se raccordera à un chemin communal d'Aguessac et emmènera les cyclistes jusqu'aux abords du stade nagassol.

Cet itinéraire est acté avec la SNCF et le Département de l'Aveyron. Les études se poursuivent et le début des travaux est prévu pour la fin 2024.

A l'horizon 2030, la liaison cyclable sera prolongée jusqu'au Rozier, au seuil des Gorges du Tarn.



## DES ARCEAUX VÉLOS SUR LES 15 COMMUNES

500 arceaux pour vélos, financés par la Communauté, vont être répartis sur les quinze communes de Millau Grands Causses. Ils seront installés à partir du printemps, de préférence aux abords des commerces de proximité, ainsi que des espaces et établissements publics.



## UN CIRCUIT D'APPRENTISSAGE PLACE EMMA-CALVÉ

À destination des scolaires, un circuit d'apprentissage de la conduite à vélo va être dessiné sur la place Emma-Calvé à Millau. Idéal pour, dès le plus jeune âge, apprendre à se positionner sur la chaussée et adopter les bons réflexes à vélo. Ce projet, porté par la Communauté de communes, est co-construit avec la Ville de Millau et sa police municipale, la Police nationale et l'association Prévention Maif, tous acteurs de la sensibilisation à la prévention routière.

## LOUEZ UN VÉLO ÉLECTRIQUE À 1€ PAR JOUR



Dès ce printemps, la Communauté de communes proposera 30 vélos électriques à la location, afin d'encourager la pratique cyclable et de favoriser l'accès de tous à l'utilisation de ces engins de mobilités douces. Deux durées de location seront possibles : 3 mois et 6 mois, à un tarif moyen d'1€ par jour.



## COMMERCES

### Une stratégie vitaminée

En liaison avec les commerçants, la Communauté de communes redouble d'initiatives pour revitaliser le commerce de proximité. Une dynamique qui porte ses fruits : le taux de vacance commerciale est passé de 21% fin 2019 à 17% aujourd'hui. Tour d'horizon des actions en cours.

### OBJECTIF 1

### REDYNAMISER LE COMMERCE

#### ➔ Attirer des enseignes « locomotives »

Lors d'une étude comparative, le manager du commerce a identifié 80 enseignes phares qui, installées dans des villes moyennes, sont absentes de Millau. À chacune d'elles, la Communauté de communes a adressé une plaquette présentant le territoire Millau Grands Causses et les actions d'accompagnement du commerce. Il s'agit de favoriser la venue d'enseignes « locomotives » qui, sans concurrencer l'existant, peuvent augmenter l'attractivité commerciale du bassin millavois.

#### ➔ Un plan d'actions pour les Halles

Un appel à manifestation d'intérêt va être lancé afin d'attirer de nouveaux exposants aux Halles de Millau. En parallèle, un plan d'actions sera co-construit avec les commerçants des Halles pour réinventer l'animation du lieu et repenser si besoin les plages d'ouverture. En lien avec la piétonnisation, les Halles peuvent devenir le centre de gravité du commerce local.



#### ➔ Rénov' ma boutique

Imaginé par la Communauté de communes, le dispositif « Rénov' ma boutique » aide les commerçants de proximité à rénover leur vitrine, dans une démarche d'harmonisation des devantures. Six commerces ont été soutenus en novembre dernier pour un montant cumulé de 6 000€, sept autres le seront au cours de 2023.

#### ➔ Soutien au commerce rural

Les derniers commerces en milieu rural contribuent au lien social, à la vitalité des villages et apportent un service de proximité. La Communauté Millau Grands Causses a activé en 2022 un dispositif de soutien à leur égard. Un à deux commerces seront aidés en 2023. Les dossiers sont à l'étude.

## OBJECTIF 2

### DIMINUER LA VACANCE COMMERCIALE DE 7 POINTS EN TROIS ANS (DE 17% À 10%)

#### → Agir sur le foncier

Les grands moyens pour résorber la vacance commerciale à Millau ! La Communauté de communes mobilise la Foccal Occitanie, agence foncière qui achète des locaux de commerces abandonnés (ou facilite leur acquisition) et les loue sur une période d'une quinzaine d'années. Outil d'aménagement au service du commerce et de l'artisanat, la Foccal est soutenue par l'État, la Banque des territoires, la Région et l'Établissement public foncier.

#### → Sensibiliser les propriétaires

Pour favoriser la remise sur le marché locatif des cellules commerciales vacantes, une démarche de sensibilisation des propriétaires est engagée : incitations et rappel des obligations.

#### → Accompagnement des porteurs de projet

Tous les ans, la Communauté de communes accompagne environ quarante porteurs de projet. Dix d'entre eux, en moyenne, aboutissent. La Communauté les conseille dans leur installation (par exemple : aide à la négociation du bail en fonction des loyers en vigueur).

#### → La Fabrique à boutiques

Christalie Bijoux au 3 rue Peyssière, Avéron (textile et accessoires) au 15 rue du Mandarous, Les Museaux de Millau (concept-store canin) à l'angle de la rue Droite et de la rue des Jacobins. En 2021 et 2022, ces trois commerces ont ouvert à Millau grâce au dispositif « La Fabrique à Boutiques », porté par la Communauté de communes. Celle-ci permet aux porteurs de projet de tester leur commerce sur un an, en leur sous-louant un local vacant pour un loyer très inférieur au marché.



**1072** commerces sont répertoriés sur les quinze communes de Millau Grands Causses. La Communauté appuie ses actions sur des indicateurs précis : vacance commerciale, typologie des enseignes, etc.

## OBJECTIF 3

### AMÉLIORER L'AFFLUENCE VERS LES COMMERCES

#### → Les commerçants s'affichent !

Le commerce de proximité, c'est d'abord une belle aventure humaine ! C'est le message de la campagne de communication lancée par la Communauté de communes en 2023 : « Soutenons nos commerçants ».

#### → Un espace circuits courts le 6 mai

Pour la foire du 6 mai, les commerces de Millau Grands Causses auront leur étal ! La Communauté de communes accueille les commerçants et artisans au sein d'un espace « circuits courts » qui sera installé boulevard Sadi-Carnot. Pour renforcer le lien entre clientèle et commerces locaux en ce jour de grande affluence.

#### → Mise en lumière

- > 2 km de guirlandes renouvelées dans le centre ancien de Millau
- > la sonorisation des rues commerçantes étendue jusqu'à la fin janvier
- > la végétalisation des espaces publics, notamment des rues piétonnes, engagée à Millau.



## RENCONTRES DU COMMERCE ET DE L'ARTISANAT

Les Rencontres du commerce et de l'artisanat (la 2<sup>ème</sup> édition a eu lieu le 15 novembre 2022) contribuent, tout comme les réunions du groupe du travail dédié, à la co-construction d'une stratégie locale en faveur du commerce de proximité.

# Millau

## CAPITALE DU PÉRAIL

**Reconnaissance décisive pour le Pérail : le fromage à pâte molle a obtenu en octobre la création d'une Indication Géographique Protégée (IGP).** Ce label européen souligne la qualité gastronomique du Pérail et localise son territoire de production-fabrication. Celui-ci gravite autour des Grands Causses, il englobe les 2/3 de l'Aveyron et rayonne sur les départements voisins de la Lozère, du Gard, de l'Hérault et du Tarn. Millau devient tout naturellement la capitale du Pérail et un événement festif et agricole est envisagé dès cette année. Fruit des démarches de l'Association de défense et de promotion du fromage de brebis Pérail, la labellisation définitive IGP doit être officialisée à partir de juin prochain.



## CHALLENGE SPORT & CONNECT en juin

Professionnels du sport nature, cochez les 28 et 29 juin sur vos agendas : ce sont les dates du challenge Sport & Connect 2023. Ce challenge entrepreneurial, qui rassemble les acteurs locaux et régionaux du sport outdoor, favorise un bouillonnement d'idées et de projets. Il est organisé par la Communauté de communes Millau Grands Causses avec la Région Occitanie. Les candidatures seront ouvertes de début mars au 1<sup>er</sup> juin.



Ce challenge constitue une étape de pré-qualification au Sportup Summit, destiné aux porteurs de projet de sport outdoor sur l'ensemble du secteur Massif central. L'annonce du lauréat se fera sur la grande scène des Natural Games, qui commenceront le 29 juin. Une deuxième bonne raison de retenir ces dates !

## LA MAISON DES ENTREPRISES grande ouverte

**Belle dynamique à la Maison des Entreprises (MDE), rue de la Mégisserie à Millau !** Le 2 décembre, les 6<sup>èmes</sup> Rendez-vous de la création ont permis aux porteurs de projet de s'informer sur les accompagnements possibles. Le 8, à la faveur des 1<sup>ères</sup> Portes ouvertes, neuf entreprises installées à la MDE ont présenté l'éventail de leurs activités aux acteurs économiques du territoire.



## CAUVY ASSAINISSEMENT s'installe à Millau Viaduc 2

Une première vente est actée au Parc d'activités Millau Viaduc 2. Plus de cinq ans après le début de sa commercialisation, la zone à vocation économique accueille sa première entreprise. La société Cavy Assainissement a acquis un lot de 4 578 m<sup>2</sup>.

Situé en bordure de l'A75, le Parc d'activités Millau Viaduc 2 se compose au total de huit parcelles viabilisées, d'une superficie allant de 2 500 m<sup>2</sup> à 14 450 m<sup>2</sup>.

# BIENTÔT UNE ÉCOLE DU NUMÉRIQUE ?

La Communauté de communes Millau Grands Causses s'est portée candidate à l'accueil d'une École Régionale du Numérique. Proposé par la Région Occitanie, ce dispositif offre aux demandeurs d'emploi des formations certifiantes et de proximité dans le domaine du numérique.

Les formations portent sur deux métiers pour lesquels il existe un réel besoin de compétences en région : développeur/développeuse web et web mobile, technicien supérieur/technicienne supérieure systèmes et réseaux. Les frais pédagogiques sont pris en charge à 100%.

Une première sélection des territoires candidats sera annoncée en février. Croisons les doigts !

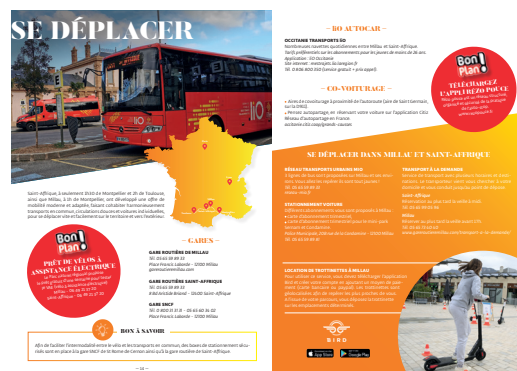


# LE GUIDE DE L'ÉTUDIANT en Sud-Aveyron



Le guide de la vie étudiante, *J'étudie en Sud-Aveyron*, est téléchargeable sur le site web de la Communauté de communes Millau Grands Causses. En trente pages, cette brochure présente les solutions de logement, de déplacement, d'aides financières, les loisirs sportifs et culturels et les contacts utiles sur le bassin universitaire Millau/Saint-Affrique. Comme Albi, Cahors ou encore Nîmes/Alès, le pôle Millau/Saint-Affrique figure parmi les 18 Villes universitaires d'équilibre en Région Occitanie : des villes moyennes qui accueillent des formations étudiantes.

➔ [www.cc-millaugrandscausses.fr](http://www.cc-millaugrandscausses.fr)



# L'AFPA s'installe à Millau

Le paysage de la formation s'étoffe sur le bassin millavois ! L'Agence pour la formation professionnelle des adultes (AFPA) a installé une nouvelle antenne à Millau, au 47 boulevard Gambetta. Elle déploie d'ores et déjà deux projets en prise avec l'économie du territoire :

- ➔ une formation de conducteur d'équipements agroalimentaires, en partenariat avec Lactalis AOP et terroirs dont l'entreprise emblématique est Roquefort Société
- ➔ un incubateur de formation (un espace d'expérimentation de nouvelles formes d'apprentissage) au métier de réparateur de matériel de plein air. Ce métier émergent vise à l'entretien et au recyclage du matériel utilisé pour les sports de pleine nature, dans une approche à la fois économique et écologique.

### RÉVISION DU PLUI bientôt l'enquête publique

Fin de la concertation publique pour la modification du Plan Local d'Urbanisme intercommunal (PLUi). Après présentation du projet aux partenaires publics et aux instances environnementales, le projet de PLUi sera soumis à enquête publique.

La modification porte notamment sur l'ouverture d'une zone à l'urbanisation à Rivière-sur-Tarn, l'agrandissement de la Zone agricole protégée à Mostuéjols, la mise en cohérence des zonages dans lesquels se trouvent des campings.



### LA ROQUE-SAINTE-MARGUERITE

#### 👉 Transports scolaires : une solution pour le Larzac

La Communauté de communes a trouvé une solution pour le transport des élèves du Larzac. Un premier marché infructueux, dans le contexte de la hausse des carburants, n'avait pas permis le maintien, à la rentrée, de la navette reliant Pierrefiche et Les Mares au bourg de La Roque, où passe la ligne de transport scolaire vers Millau. Au terme d'une nouvelle consultation, ce service a pu être rétabli début janvier. Il a été confié aux Autocars Cause.

La Communauté de communes gère 15 lignes de transports scolaires sur son territoire. Depuis 2021, elle assure la gratuité de ces transports pour tous les jeunes scolarisés de moins de 26 ans.

### COMPRÉGNAC

#### 👉 Pour une épicerie associative

Ouvrez une épicerie participative et citoyenne à Comprégnac ! La commune lance un appel à candidatures en s'appuyant sur le mouvement « Bouge ton Coq », qui favorise la renaissance du commerce de proximité dans les villages. Commerce non lucratif, sans charge ni marge, une épicerie participative propose en majorité des produits locaux. Gérée par des citoyens, elle est aussi un lieu de vie sociale et d'initiatives solidaires et écologiques. En deux ans, « Bouge ton Coq » a accompagné l'ouverture de 85 épiceries en milieu rural, dont 12 en Occitanie, la dernière en date étant celle de Brie, en Ariège.



### SAINT-ANDRÉ-DE-VÉZINES

👉 L'adressage communal est terminé ! Après la dénomination des rues en 2020, une deuxième phase cette année a permis de nommer les voies de Vessac, Montméjean, des lieux-dits, et de procéder à la numérotation des habitations et équipements. Plus de 200 points d'adresse ont ainsi été identifiés. Cette démarche favorise une meilleure visibilité pour les secours et facilite la distribution du courrier et des colis. Les cartes de la commune, actualisées selon le nouvel adressage, sont consultables en mairie.

### VEYREAU

👉 Veyreau a désormais une nouvelle page web sur le site [www.cc-millaugrandscausses.fr](http://www.cc-millaugrandscausses.fr). Riche en illustrations et en informations, cette page a été conçue par le service communication de la Communauté de communes en liaison avec la mairie. Cette page étant évolutive, tout prestataire, artisan, loueur de gîte qui souhaite y figurer est invité à contacter la mairie.



## RIVIÈRE-SUR-TARN

➔ Perchée sur la crête de l'Elzède, parmi les chênes verts, la chapelle Saint-Christophe de Peyrelade amorce une renaissance. Cette pépite du XIII<sup>ème</sup> siècle, longtemps oubliée, entre en phase de restauration. Les premiers travaux, cette année, ont consisté en la sécurisation du site. À terme, un sentier Nature et Patrimoine parachèvera l'opération.

➔ La mairie s'est dotée de l'appli mobile PanneauPocket : elle pourra ainsi transmettre, en temps réel, des alertes, actualités locales et messages de prévention à ses habitants. N'hésitez pas à télécharger l'application, également disponible sur ordinateur ([www.app.panneaupocket.com](http://www.app.panneaupocket.com)) !

➔ Un cabinet vétérinaire a ouvert en octobre à Rivière-sur-Tarn : « Vet'Vallée ». Il est installé dans l'ancien bureau de poste qui a fait l'objet de travaux et aménagements. Les vétérinaires Claire Ngo Ngoc Dong et Maxime Boussignac vous y accueillent pour soigner les animaux de la vallée du Tarn et des alentours. Le cabinet est ouvert du lundi au vendredi de 8h30 à 12h30 et de 14h à 18h30, ainsi que le samedi de 8h30 à 13h. En dehors de ces horaires, la permanence et la continuité des soins seront assurées par l'un des deux vétérinaires. Consultations sur rendez-vous uniquement.

Contact : Cabinet vétérinaire Vet'Vallée, 20 route des Gorges du Tarn à Rivière-sur-Tarn, tél. 05 65 60 92 59, [www.vetvallee.fr](http://www.vetvallee.fr)

## CREISSELS

➔ Après presque un an de travaux, la zone artisanale de Raujolles est transformée. Tous les réseaux ont été dissimulés et, pour certains, refaits. Une piste cyclable permet la jonction avec celle de l'avenue Jean-Monnet (lire pages 8-9). L'agrandissement du rond-point de Raujolles permet la rotation des poids lourds dans de meilleures conditions de sécurité.

➔ Le site internet a été mis en ligne cette année. Creissellois, n'hésitez pas à vous y connecter et à faire part de vos suggestions !

## PEYRELEAU

➔ La réalisation d'un mur de soutènement du trottoir de la D29 est le premier acte d'une vaste opération de sécurisation du village.

➔ La salle du rez-de-chaussée de la Tour a été inaugurée cet été par une exposition de Bernard Gratio, artisan sculpteur.

➔ Maire de 2008 à 2014 et de 2020 à août 2022, Jean Leymarie nous a quittés en octobre dernier. La commune et la Communauté de communes garderont en mémoire son engagement et son implication au service de Peyreleau.

## LE ROZIER

➔ Tour d'horizon des travaux en cours ou menés à bien : la réhabilitation de la piscine, utilisée notamment par les enfants de l'école ; la construction d'un WC public accessible aux personnes à mobilité réduite, avec l'aide financière de la Com'com ; l'aménagement d'une station VTT. Le multi service attend quant à lui ses prochains repreneurs que la Communauté de communes soutiendra grâce à « l'Aide au dernier commerce rural » et au dispositif Rénov'ma boutique. Une aide pouvant aller jusqu'à 15K euros.

➔ L'entretien des voies d'escalade a été confié par la Communauté de communes au Club Alpin Français du Rozier. Le tracé de l'itinérance GR®736 Gorges et vallée du Tarn fait l'objet d'aménagements.



## AGUESSAC

➔ La commune mise sur le solaire et œuvre pour la transition écologique. Elle équipe l'Espace culturel de panneaux photovoltaïques en toiture. Elle a aussi procédé au remplacement des candélabres sur l'avenue des Causses et de la Brèzègue.

➔ L'aménagement du quartier de la nouvelle école se poursuit, avec l'aménagement des espaces verts et la mise en vente prochaine de quatorze terrains à bâtir.





# SÈTE | MILLAU MONTPELLIER

Unis pour le meilleur,  
unis pour les meilleurs

## MILLAU GRANDS CAUSSES accueillera la flamme olympique !

L'image et le moment s'annoncent mémorables. La flamme olympique passera par Millau et son Viaduc en 2024.

Forts de leur candidature commune et couronnée de succès à la labellisation « Terre de Jeux 2024 », Millau, Montpellier et Sète accueilleront le passage, éminemment symbolique, de la flamme.

Allumée à Olympie grâce à l'énergie solaire, la flamme olympique doit être acheminée de Grèce en France par bateau. Portée en relais jusqu'à Paris pendant trois mois, elle doit traverser toutes les régions de France, selon un parcours destiné à mettre en valeur le territoire, le patrimoine et les savoir-faire français.

## JEUX 2024 des délégations en repérages

Des équipes olympiques et paralympiques choisiront-elles Millau pour leur préparation ? Une certitude : la Ville et la Communauté de communes ont à cœur de valoriser leurs sites et équipements auprès des délégations sportives. À la mi-octobre, trois représentants du Comité olympique et paralympique d'Afrique du Sud ont pris le pouls des installations (salle d'escalade, Parc Aqua Vagues...) et de l'hébergement sur le bassin de vie millavois. Plus tôt, en août, ce sont trois délégués de la Fédération japonaise d'escalade qui sont venus en repérages. Millau, rappelons-le, est reconnue comme centre de préparation pour les Jeux olympiques et paralympiques 2024.

20  
TERRE  
DE JEUX  
24