

BULLETIN D'INFORMATIONS  
de la Communauté de communes  
MILLAU GRANDS CAUSSES  
[www.cc-millaugrandscausses.fr](http://www.cc-millaugrandscausses.fr)

# HIVER 2024 MGGC n°16

## Économie & formation

Pour les créatrices d'entreprise,  
ça marche comme sur des roulettes !

Premières installations  
au Parc d'activités Millau Viaduc 2

Commerce : nouvelle dynamique,  
nouvelles tendances

Le territoire face  
au défi du recrutement

## Éco-gestes

En 2024, on trie les biodéchets !



**Millau Grands Causses**  
COMMUNAUTÉ DE COMMUNES



L'année qui commence sera marquée par le relais de la flamme olympique qui fera rayonner Millau et les Grands Causses le 13 mai. Sur le parcours de cet emblème des Jeux et des valeurs de l'olympisme, Millau Grands Causses sera la seule étape du nord de l'Occitanie, la seule même jusqu'au nord du Massif central. C'est dire combien, lors de cet événement à la résonance internationale, notre Communauté de communes représentera les territoires de moyenne montagne, ces bassins de vie qui expérimentent au service de leur attractivité, de leur cohésion sociale et de leur environnement.

Il s'agit justement d'un succès d'équipe entre plusieurs territoires puisque, grâce à notre alliance avec Montpellier et Sète, Millau Grands Causses accueillera la flamme pour un montant neuf fois inférieur à celui que le comité olympique demandait aux départements.

L'union est un maître-mot. Dans une actualité internationale anxiogène due aux conflits et aux catastrophes climatiques, face aux inquiétudes du quotidien liées à l'inflation, le passage de la flamme sera un moment fort de notre vie collective, qui nous rassemblera tous, clubs, associations, écoles, habitantes et habitants, de toutes générations.

2024 est aussi l'année où la loi sur le tri des biodéchets entre en vigueur. Les collectivités ont désormais l'obligation de proposer des solutions afin que les foyers puissent trier effectivement ces déchets de cuisine et de jardins. Notre Communauté de communes propose le compostage depuis plus de dix ans. Plus récemment, nous avons installé des composteurs collectifs dans plusieurs communes, à l'attention des foyers. La dynamique va continuer. Comme le montre l'association Causses Compost, se soucier du tri des biodéchets peut générer une démarche enthousiaste de lien social, de mobilisation pour l'écologie, de réinvention de nos habitudes quotidiennes.

Trier les biodéchets permet de réduire l'impact industriel du traitement des déchets ménagers puis de produire, par le compostage, un amendement naturel pour la terre ou, par la méthanisation, une énergie renouvelable, le biogaz. Il s'agit, à double titre, d'un geste au service de notre environnement.

Ayons le réflexe de l'adopter, chacun et tous, au quotidien !

**En cette nouvelle année, le conseil communautaire et moi-même vous présentons nos meilleurs vœux, à vous et à vos proches. Que 2024 soit empreinte de fraternité, au service du mieux vivre ensemble !**

*Emmanuelle Gazel*  
Présidente de la  
Communauté de communes  
Millau Grands Causses



## 03

Enjeux au cœur du débat  
d'orientation budgétaire

## 04/05

Enseignement  
supérieur et formation

## 06/07

Commerce

## 08/09

Gestion des déchets

## 10/11

Développement  
économique

## 12

Habitat

## 13

Tourisme

## 14/15

L'actu des communes

### DISPONIBLE POUR TOUS

Bulletin disponible en version audio  
à la bibliothèque sonore  
et sur [cc-millaugrandscausses.fr](http://cc-millaugrandscausses.fr)

**MGC** n°16  
HIVER 2024

#### DIRECTRICE DE LA PUBLICATION

Emmanuelle Gazel

#### RÉDACTRICE EN CHEF

Nadège Grimal

#### PHOTOGRAPHIES ET VISUELS

Service communication MGC (Sarah Thuault-Ney),

Shoot'in Factory Greg Alric

Mairies de Creissels, de Rivière-sur-Tarn,

de Paulhe, de Saint-Georges-de-Luzençon

#### IMPRESSION

Imprimerie Messages

#### DÉPÔT LÉGAL

BNF

#### TIRAGE

18 000 exemplaires

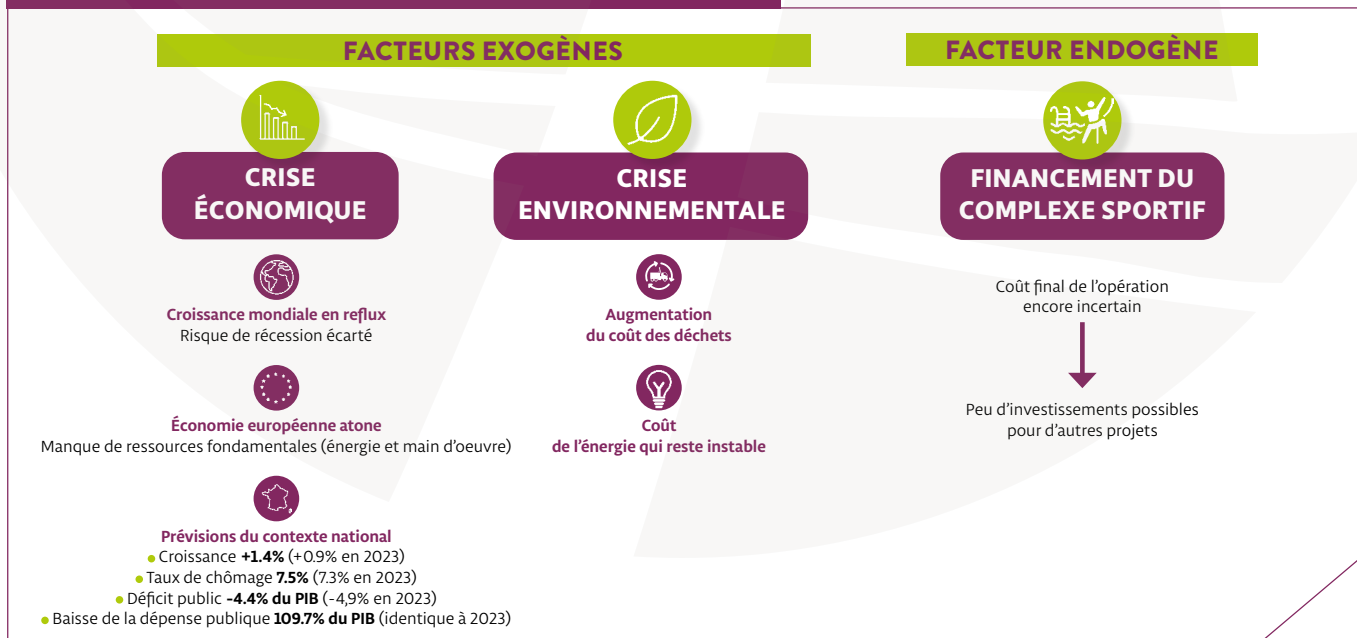
#### DESIGN GRAPHIQUE

Service communication MGC

## LES OBJECTIFS DU MANDAT COMMUNAUTAIRE



## DANS UN CONTEXTE FINANCIER CONTRAINT



## RECRUTER

# le territoire s'emploie à relever le défi

À problème national, tentative de résolution locale. Face aux difficultés de recrutement des entreprises, la Communauté de communes lance une démarche de Gestion territoriale de l'emploi et des compétences (GTEC).



**L'objectif de la GTEC est de favoriser une meilleure adéquation entre les besoins des employeurs et les attentes, professionnelles et sociétales, de salariés potentiels.**

Accompagnée par un cabinet conseil en ressources humaines, la GTEC commence par un diagnostic portant aussi bien sur les besoins en recrutement que sur les possibilités d'évolution des postes proposés, la stratégie économique des entreprises et les freins à l'emploi. L'ensemble des dispositifs en faveur du recrutement sera recensé, pour favoriser leur lisibilité tant par les employeurs que par les candidats.

Dans un second temps, le diagnostic se focalisera sur des métiers considérés comme prioritaires, envisagés alors sous l'angle de la formation locale, des conditions de recrutement et de leur image auprès de possibles salariés.

Ces études donneront lieu à un plan d'action concerté qui ne se restreindra pas aux volets économie et formation mais englobera les enjeux de l'attractivité du territoire et du maintien durable des populations actives.

Dans le cadre du diagnostic, un questionnaire en ligne est proposé aux employeurs, aux salariés, aux futurs recruteurs, aux acteurs de l'emploi. Merci à chacun d'y participer en se rendant sur le site web [www.millaugrandscausses.fr](http://www.millaugrandscausses.fr) ou en scannant le QR code ci-contre.



## SALON TAF une première à Millau !

**Pour la première fois, Millau accueille le Salon Travail-Avenir-Formation (TAF), le 27 mars prochain de 9h00 à 17h00 à la salle des fêtes, Parc de la Victoire.**

Sous l'égide de la Région Occitanie et en partenariat avec France Travail et la Mission Locale, le salon TAF proposera aux visiteurs de rencontrer, dans un même lieu, les organismes de formation, les entreprises qui recrutent et les acteurs de l'orientation professionnelle. Une vraie convergence des acteurs pour une découverte des métiers et une (ré-)orientation vers des filières porteuses d'emploi.

Les salons TAF se tiennent dans 19 villes d'Occitanie entre janvier et mai.



## Portes ouvertes le 14 février

Le Campus connecté, c'est l'université de proximité ! Pour sa troisième année d'ouverture, il permet à une quinzaine d'étudiants de suivre un enseignement à distance en bénéficiant d'un tutorat individuel ou collectif. Leurs formations sont dispensées par les universités de Toulouse, Montpellier, Poitiers et Lyon (licences et masters), par le CNED (BTS) et le Conservatoire national des arts et métiers, ainsi que par des organismes privés dans des domaines comme le management, la gestion ou l'infographie.

Dans le cadre d'un partenariat tissé avec le Centre national d'enseignement à distance (CNED) et le Centre de formation des apprentis (CFA) académique, le Campus connecté accueille également des étudiants de BTS en alternance, dans des spécialités comme la Négociation de la relation client (NDRC) et le Management commercial opérationnel (MCO). L'éventail de ces BTS pourrait s'élargir à d'autres formations telles que Commerce international, Diététique, Cybersécurité informatique et réseaux ou encore Économie sociale et familiale... La Communauté de communes, porteuse du Campus connecté, y travaille avec ses partenaires.



---

**Vous ne connaissez pas encore le Campus connecté ? Ne restez pas déconnecté ! Ses Portes ouvertes auront lieu le mercredi 14 février de 12h00 à 18h00, au Pôle d'enseignement supérieur de Millau, esplanade François-Mitterrand.**

---



## UNE CAMPAGNE DE PUB en mode avion

En 2024, Millau et les Grands Causses font leur promotion en plein ciel. Deux films de trois minutes, un sur l'agropastoralisme et les cuirs et peaux, un sur l'attractivité touristique et les sports de pleine nature, sont diffusés sur les vols long-courriers d'Air France, du 1<sup>er</sup> janvier au 31 décembre. Les deux spots promotionnels ont été réalisés dans le cadre de l'émission « World on board ».



# COMMERCES

## Nouvelle dynamique, nouvelles tendances

Selon le journal *Le Parisien* du 1<sup>er</sup> octobre 2023, Millau présente la meilleure densité de petits commerces en France. Une statistique locale va dans le sens de cette évaluation : depuis la mi-2020, 48 commerces pérennes se sont installés dans le pôle urbain des Grands Causses.

Ces nouvelles boutiques contribuent à refaçonner le paysage commercial millavois. Une friperie qualitative, rue de la Capelle, et un atelier de réparation de vélos anciens, rue Peyssière, illustrent l'émergence de l'économie circulaire, qui entend prolonger la durée de vie des objets. Dans la rue de la Capelle, un restaurant-workshop et, bientôt, un café-ludothèque, témoignent de la vogue du commerce hybride, qui propose une expérience à la clientèle. Un magasin de nutrition sportive, rue Bernard-Lauret, reflète la vocation « pleine nature » de Millau et des Grands Causses.

Tous ces exemples se trouvent dans le centre ancien. On constate, de plus, une tendance de commerces déjà existants (librairie, concept store, bijouterie...) à se transférer en cœur de ville, renforçant le tissu commercial de celui-ci (cf carte ci-contre). Simultanément, si 9% des commerces millavois cherchent repreneurs, ceux-ci ne sont pas introuvables, comme en témoigne la reprise de deux restaurants, d'un café et d'une pâtisserie.

La Communauté de communes Millau Grands Causses soutient cette dynamique : en trois ans et demi, elle a accompagné 130 porteurs de projet intéressés par la dimension de proximité de la ville. 54 ont franchi le pas, dont 26 ont pérennisé leur commerce. La Communauté apporte une aide financière pour la rénovation des devantures (« Rénov' ma boutique »), propose aux porteurs de projet de tester leur activité dans des conditions de loyer préférentielles (« La Fabrique à boutiques », avec un atelier de teinture sur tissu rue Droite) ou les aiguille vers les locaux disponibles.



● = reprise - ● = installation - ● = transfert de la périphérie vers le cœur de ville.

En l'occurrence, la petite taille des cellules commerciales ne semble plus être un frein à l'installation en cœur de ville. Elle semble même s'accorder avec un caractère intimiste apprécié par la clientèle : « Aujourd'hui, les gens ne se contentent pas d'acheter, ils apprécient la discussion avec le commerçant, le moment de partage », souligne Pierre-Henri Cazal, manager du commerce territorial à la Communauté de communes. Une dynamique d'installations, de nouvelles tendances : autant de signes positifs pour le commerce du bassin de vie.

## UN FOURNIL BIO s'installe à Paulhe

2024 commence sous les meilleurs auspices au village de Paulhe. Un fournil vient d'ouvrir sur la place Saint-Amans. Marie Michel et Jérôme Devaud, après quinze ans d'activité dans le spectacle vivant au Pic Saint-Loup, se sont reconvertis professionnellement dans la boulangerie bio et, avec leurs deux filles, ont choisi de s'installer dans la petite localité de la vallée du Tarn. Ils ont transformé un corps de ferme en fournil, augmenté d'un espace café et épicerie. À l'enseigne « Le Pain de Paulhe », ils proposent des pains entièrement au levain naturel, des brioches et biscuits. Vente sur place mais aussi dans d'autres villages de la vallée du Tarn et à Millau sur le marché du mercredi.

La Communauté de communes a apporté un soutien financier à cette installation, à travers les deux dispositifs qu'elle a récemment mis en place : l'aide au dernier commerce en milieu rural et l'aide « Rénov' ma boutique ». Elle a également accompagné les porteurs de projet dans le domaine administratif.



## COMMERCE RURAL un enjeu

Le maintien et la création de commerces dans les villages sont un enjeu de cohésion sociale et de vitalité rurale. Aussi, la Communauté de communes a créé en 2022 un dispositif d'aide en ce sens, dont a bénéficié l'épicerie solidaire et citoyenne de Comprégnac. Elle accompagne actuellement des initiatives d'installation ou de reprise. Elle tisse aussi des contacts avec des repreneurs potentiels pour le multiservices du Rozier (photo ci-dessus), où il existe une vraie demande des habitants.



# TRI DES BIODÉCHETS

## un écogeste à adopter

Depuis ce 1<sup>er</sup> janvier 2024, le tri des biodéchets s'impose à tous, particuliers et professionnels. Les collectivités ont l'obligation de proposer aux habitants des solutions pour trier leurs restes de repas (épluchures...) et déchets verts provenant du jardinage. La Communauté de communes Millau Grands Causses n'a pas attendu pour promouvoir et favoriser le compostage.

Mais des efforts restent à accomplir ensemble.



## Alléger le sac poubelle noir

Depuis novembre 2021 en Aveyron, la liste des déchets recyclables s'est étendue à tous les emballages ménagers et à tous les papiers, qui sont donc à jeter dans la poubelle jaune. Après collecte, ceux-ci sont acheminés au centre Ecotri de Millau pour y être triés et devenir une matière valorisable. Malgré cela, le poids des sacs poubelles noirs (ordures ménagères résiduelles) reste trop important, alors que leur coût de traitement ne cesse d'augmenter. Or, pour un poids moyen de 207 kg par habitant et par an, la poubelle noire contient 85 kg de biodéchets.

Jetés dans le sac poubelle noir, ces biodéchets finissent brûlés dans un incinérateur ou enfouis, avec le coût annuel et l'impact écologique que cela représente. Alors même qu'ils pourraient être valorisés sous forme de compost ou de biogaz.

➔ La généralisation du tri des biodéchets est liée à l'entrée en vigueur de la loi AGE, Anti-gaspillage pour l'économie circulaire, adoptée en février 2020



**85 KG**  
**BIODÉCHETS**  
SOIT ENVIRON  
40% DU POIDS

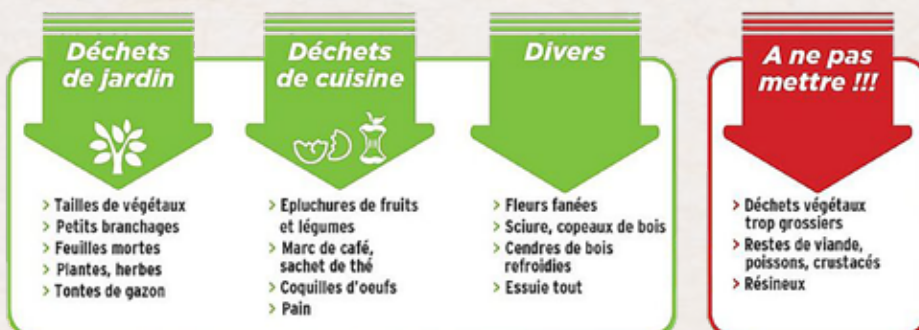


**10 FÉVRIER 2020**  
LOI ANTI-GASPI

**1<sup>ER</sup> NOVEMBRE 2021**  
TOUS LES EMBALLAGES AU SAC JAUNE

## Qu'appelle-t-on biodéchets ?

Les biodéchets sont des déchets organiques putrescibles : épluchures de fruits et légumes, restes de repas, déchets verts résultant de la taille de haie et d'arbustes, de la tonte du gazon, feuilles mortes, brindilles... Le traitement séparé de ces déchets permet de les valoriser sous forme de compost, amendement naturel et de qualité pour la terre, ou de produire une énergie renouvelable, le biogaz, au moyen de la méthanisation.







## 19 sites de compostage collectif

Pour le tri des biodéchets, la Communauté de communes a installé 19 sites de compostage collectif au service des habitants. Elle s'appuie sur une association active et enthousiaste, Causes Compost, pour l'entretien des équipements et la bonne gestion du compost.

La Com'com a été lauréate, fin 2023, d'un appel à projet relatif à la gestion des biodéchets, il se traduira par des sites de compostages supplémentaires, de la formation, de la sensibilisation auprès des ménages, des entreprises et des organisateurs d'événement.

📍 Retrouvez la cartographie complète sur [cc-millaugrandscausses.fr](http://cc-millaugrandscausses.fr)

## Composteurs individuels l'aide de la Com'com

La Communauté Millau Grands Causses réserve une offre préférentielle aux habitants de ses quinze communes : l'achat de composteurs bois (360 litres) ou plastique (400 litres) au prix de 20€.

En l'absence de jardin, il existe une solution d'intérieur : le lombricompostage. Un procédé de valorisation des biodéchets, transformés en engrais fertilisant par des vers de terre. Le lombricomposteur peut être installé dans une cuisine, une cave, un cellier ou un garage, à une température de 15° à 20°C. Il est proposé au prix de 40€ incluant une formation (1h) à son utilisation.

Composteur et lombricomposteur sont à réserver sur le site internet [cc-millaugrandscausses.fr](http://cc-millaugrandscausses.fr)

Sur les dix dernières années, la Communauté de communes a remis :

**770**  
composteurs  
en bois

**250**  
composteurs  
en plastique

**110**  
lombricomposteurs



### Formation

Début décembre s'est déroulée la première formation des référents de site de compostage animée par l'organisme de formation Compostons, à laquelle 15 participants ont pris part.

Ils auront en charge la gestion et l'animation des différents sites répartis sur la Com'com. **Une prochaine session aura lieu au printemps 2024.**

**1<sup>ER</sup> JANVIER 2024**  
**TRI DES BIODÉCHETS**

**PRINTEMPS 2024**  
**DÉPLOIEMENT DE LA COLLECTE BIFLUX**  
**DES BIODÉCHETS EN SAC ORANGE**

### SYDOM AVEYRON

**18**  
intercommunalités  
de collecte

**272 323**  
habitants

**60 971**  
tonnes d'ordures  
ménagères

**14 321**  
tonnes de  
tri sélectif

## Vers une tournée biflux de collecte des biodéchets

La Communauté de communes mettra en place, en lien avec le SYDOM Aveyron (Syndicat départemental de traitement des ordures ménagères), une solution complémentaire au compostage individuel et collectif. Les usagers pourront jeter leurs biodéchets dans un sac dédié, de couleur orange. Les sacs orange seront collectés en même temps que les sacs des ordures ménagères (noirs) et dans le même contenant. Ce service est déjà expérimenté par le SYDOM sur d'autres territoires et la Com'com est très fortement mobilisée pour intégrer cette démarche.



### Le saviez-vous ?

Le centre de tri départemental se situe à Millau.

Des visites sont organisées régulièrement par le SYDOM sur demande ([sydom-aveyron.com](http://sydom-aveyron.com))

La Communauté de communes annonce les journées portes ouvertes !

📍 Suivez nos activités sur [cc-millaugrandscausses.fr](http://cc-millaugrandscausses.fr)

# PARC D'ACTIVITÉS MILLAU VIADUC 2

## enfin le déclic !

**Au Parc d'activités Millau Viaduc 2, proche de l'échangeur A75 de Saint-Germain, la dynamique semble bel et bien enclenchée. La commercialisation de cet espace de 6,5 ha, à vocation industrielle et artisanale, porte enfin ses fruits.**

Prévu initialement à la seule intention des porteurs de projets extérieurs, le parc n'arrivait pas à prendre son envol. Avec la réorientation de la politique économique vers les acteurs locaux, c'est un bol d'air qui leur est donné. Et ça marche ! Sur les huit lots disponibles à la vente, trois sont maintenant en cours de cession. Un intérêt naissant qui témoigne de la bonne santé et des ambitions des entreprises millavoises acquéreuses.

➔ **L'atelier Ouallet Mécanique de précision** va ainsi déménager du boulevard Jean-Gabriac pour s'installer sur une parcelle de 5 994 m<sup>2</sup> à Millau Viaduc 2. L'entreprise est spécialisée dans l'usinage de pièces, la conception, réparation et maintenance de vérins hydrauliques, la fabrication de flexibles hydrauliques et la conception de machines dédiées à l'agroalimentaire. Elle prévoit la construction d'un bâtiment de 1000 m<sup>2</sup> qui lui permettra de se développer et de renforcer sa présence sur plusieurs marchés. Elle envisage également de recruter trois salariés, portant son effectif à huit personnes.

➔ **La société Actiman Équipements & Services** va passer de Millau Viaduc 1 à Millau Viaduc 2 pour y construire, sur une parcelle de 11 153 m<sup>2</sup>, un bâtiment de 1 500 m<sup>2</sup> à la mesure de ses perspectives de développement. Œuvrant dans le négoce location-vente de matériels de levage auprès des professionnels, cette entreprise qui emploie trois salariés prévoit d'en embaucher sept autres au lendemain de son implantation.

Ces deux entreprises vont rejoindre Cauvy Assainissement, première acquéreuse d'une parcelle sur Millau Viaduc 2, et dont le projet d'implantation suit son cours.



## TRAVAUX EN COURS SUR LE TOIT DE LA MDE

**D'ici le printemps, est prévue l'ouverture d'un restaurant d'insertion par l'activité économique au quatrième étage de la Maison des Entreprises.** Le chantier d'aménagement est en cours sur cette vaste terrasse avec vue sur le Viaduc, la rivière Tarn et les Causses. L'opération est portée par la Société Coopérative d'Intérêt Collectif (SCIC) PingPong Cowork qui, par convention avec la Communauté de communes, occupe un espace de 585 m<sup>2</sup> pour une période de cinq ans.

# LA PÉPINIÈRE D'ENTREPRISES au féminin

À la pépinière de la Maison des Entreprises, la féminisation est clairement une réalité ! Sur onze sociétés installées dans le cadre de ce dispositif, 8 sont l'œuvre de créatrices. En 2024, la pépinière va se conjuguer un peu plus encore au féminin avec l'accueil imminent d'une nouvelle porteuse de projet. Coup de projecteur sur ces entrepreneuses qui renouvellent le paysage économique de Millau Grands Causses.



➤ Portée par Ambre Puech (à gauche), **La Rue française** est une boutique en ligne d'artisans créateurs français dans les domaines de la mode, de la décoration, des bijoux et du bien-être. Une initiative qui valorise le « fabriqué en France »  
> [laruefrancaise.fr](http://laruefrancaise.fr)

➤ **Poppy Concept**, fondé par Manon Espitalier (à droite), est un concept store qui réunit des produits, des soins et autres douceurs pour améliorer le quotidien intime des femmes, s'adaptant à toutes : règles, sexualité, éventuelle maternité, post-partum, ménopause.  
> [poppy-concept.fr](http://poppy-concept.fr)

➤ Fondatrice de **Lappara**, Marion Arcuri crée, fabrique à la main et vend des articles de maroquinerie hauts de gamme en petites séries, entièrement en cuir, ainsi que des modèles alliant le cuir et la plume.  
> [mon-petit-sac.fr](http://mon-petit-sac.fr)



➤ **La Patte blanche**, portée par Léa Meschain, est un atelier de bagagerie sportive ergonomique inscrit dans l'économie circulaire. Léa recycle des chutes de tissus neufs et des morceaux de cuir récupérés auprès d'entreprises.  
> [lapatteblanche34@gmail.com](mailto:lapatteblanche34@gmail.com)



➤ Créée par Julie Besson, l'agence de communication **Influence** valorise les sports et activités de pleine nature. Simultanément, elle développe une collection d'affiches et cartes postales en prise avec le territoire.  
> [influence-millau.com](http://influence-millau.com)



➤ Avec **Snooz !**, Léa Tournebize et Noleen Huguenin conçoivent et fabriquent des objets en matières recyclées et développent des animations autour du design et de l'écologie, pour mieux valoriser les matières initialement mises au rebut.  
> [snoozdesignmillau.fr](http://snoozdesignmillau.fr)

➤ Créatrice de **Myo Maroquinerie**, Lydie Bousquet conçoit et fabrique des chaussons en cuir et des ceintures. Utilisant des matières naturelles, elle développe sa gamme de chaussons Pitchoun et sa gamme de laine MyOcarde.  
> [myo-cuir.fr](http://myo-cuir.fr)



# RÉNOVEZ AVEC LA COM'COM !

Dans le cadre d'Opérations programmées de l'habitat (OPAH), les propriétaires occupants et bailleurs peuvent bénéficier d'aides à la rénovation énergétique, à la réhabilitation de l'habitat dégradé et à l'adaptation des logements pour favoriser le maintien à domicile.



# 258 LOGEMENTS

rénovés ou en cours de rénovation, en l'espace de deux ans, grâce au dispositif OPAH sur l'ensemble du territoire Millau Grands Causses. Parmi ceux-ci, 68 se trouvent en cœur de ville de Millau. Au passage, 10 logements vacants ont été remis sur le marché.

# 6,48 M€

de travaux ont été générés pour ces rénovations, aidées à plus de 3,04 M€ par des financements publics. Un investissement total qui a rejilli à 85% sur les entreprises de la Communauté de communes Millau Grands Causses.



## 2 TÉMOIGNAGES

### ➔ Un habitant de Liaucous, commune de Mostuéjols

« Vitres, isolation des murs, installation d'un poêle à granulés : nous avons effectué d'importants travaux de rénovation dans une maison caussenarde de plus de 140 m<sup>2</sup>, en cœur de village. Clairement, sans les aides de l'OPAH, nous n'aurions pas pu financer un tel chantier de performance énergétique.


Si les démarches prennent du temps, nous avons bénéficié d'un très bon accompagnement, sur toute la durée du projet. En outre, nous n'avons pas eu à avancer les aides, grâce à un dossier que l'opérateur de la Communauté de communes, là encore, nous a aidé à monter. »

### ➔ Une habitante des coteaux millavois

« Mes enfants se sont occupés du dossier auprès de la Communauté de communes. Les aides à la rénovation énergétique m'ont permis de changer les menuiseries de ma maison et, l'année suivante, d'installer une pompe à chaleur. Je n'ai plus à me soucier de l'approvisionnement en fioul, ni à vérifier le niveau de la cuve. À mon âge, je n'aurais jamais effectué ces travaux sans cette aide. »

### Urbanis, opérateur pour la Communauté de communes Millau Grands Causses

Permanences : ➔ à Millau, au siège de la Communauté de communes le lundi et le jeudi de 14h00 à 17h00.  
➔ à Saint-Georges-de-Luzençon, en mairie, le 1<sup>er</sup> mercredi du mois de 9h15 à 12h00.  
➔ à Creissels le 2<sup>e</sup> mercredi du mois, en mairie, de 14h00 à 17h00.  
➔ à Rivière-sur-Tarn le 3<sup>e</sup> mercredi du mois à la Maison France Services de 9h30 à 12h00.

 07 63 76 60 84

## ARNAUD VAULTIER un homme de défis touristiques

Depuis ce début 2024, Arnaud Vaultier est le nouveau directeur de l'Office de tourisme Millau Grands Causses. Précédemment en poste à la direction de l'OTSI du Grand Orb, il succède à Frédéric Hideux. Rencontre.

Dès que possible, Arnaud Vaultier relèvera le défi de la Chrono Pouncho, le parcours trail qui gravit la proue emblématique du Causse Noir. Peut-être pour bien apprécier, du sommet, la dimension du territoire Millau Grands Causses dont il dirige l'office de tourisme depuis la mi-janvier. Mais aussi parce que ce spot de pleine nature manque encore à son palmarès personnel. Car Arnaud Vaultier, en réalité, connaît le pays millavois depuis plus de dix ans. Adeptes de canoë, de via ferrata, d'escalade, participant du Festival des Templiers, il est un inconditionnel des sports outdoor.

Âgé de 49 ans, Arnaud Vaultier vient des hauts cantons de l'Hérault où il a dirigé l'office de tourisme Grand Orb à partir de 2016, après celui de Bédarieux pendant huit années. Auparavant encore, cet Héraultais d'adoption, d'origine parisienne, a travaillé comme tour-opérateur pour l'hôtellerie de plein air.

Dans le nord-ouest de l'Hérault porté par deux stations thermales, Avène et Lamalou-les-Bains, Arnaud Vaultier s'est attelé au développement des activités de pleine nature. Une démarche favorisée par l'obtention, en 2016, de l'appel à projets Pôle de pleine nature Massif central, celui-là même qu'a remporté aussi le Parc des Grands Causses. « Nous avons eu l'ambition d'être un petit Millau », confie-t-il avec humour. « Parlez de Millau Grands Causses dans les Alpes ou les Pyrénées : l'image « pleine nature » du territoire est une évidence. »

Son premier contact avec les équipes Tourisme de la Communauté de communes date d'ailleurs de cette période languedocienne, puisqu'il est venu découvrir l'Espace trail Millau Grands Causses avant de créer celui des Montagnes du Caroux, riche de quatorze parcours. Il participe aussi régulièrement aux Journées partenariales des activités de pleine nature qui, sous l'égide du Comité régional du tourisme, se tiennent dans la cité gantière.



Sur le bassin touristique millavois, Arnaud Vaultier souhaite mettre l'accent sur le patrimoine qui, Viaduc mis à part, mériterait à ses yeux d'être davantage promu encore, en lien avec le label « Ville d'art et d'Histoire ». Un de ses enjeux sera de favoriser la découverte patrimoniale du territoire, au moyen par exemple de supports interactifs et des nouvelles technologies. Il envisage également d'« associer deux expériences pour les visiteurs : celle du patrimoine et celle de la gastronomie ».

Secondé dans sa tâche par la solide équipe de l'OTSI, Arnaud Vaultier saura aussi fédérer les prestataires du tourisme et favoriser le partage d'expériences, comme à l'échelle des Montagnes du Caroux où il a créé un « Conseil des pros » pour la pleine nature, et sur le Grand Orb où il a animé un réseau d'hébergeurs. Bienvenue à lui sur Millau Grands Causses !



### PAULHE

#### ➔ Fête du sol vivant aux jardins partagés



Relayée par l'association Causse Compost, cette fête du réseau Compost Citoyen d'Occitanie a coïncidé, en octobre, avec le premier anniversaire du composteur collectif. Vingt enfants du centre aéré 1 2 3 Soleil ont découvert la vie du composteur avant de planter ciboulettes, blettes et roquette dans une parcelle des jardins. Adultes, jardiniers, ont été conviés au bac de compostage qui, pour l'occasion, a été vidé pour la troisième fois. En un an, près de 500 kg de biodéchets ont été valorisés pour enrichir la terre des jardins partagés de Paulhe. Une démonstration de broyage des déchets verts à la tondeuse a ponctué la visite des jardins.

Si tous les utilisateurs veillent à la bonne gestion du site de compostage, une référente bénévole et un employé municipal passent au moins une fois par semaine pour brasser le bac d'apport et ajouter si besoin de la matière sèche.

Le composteur de Paulhe est installé place du monument aux morts. Un deuxième est à disposition à Carbassas, à l'entrée du village.



#### ➔ Des luminaires plus économes

En 2023, la commune a poursuivi le renouvellement de son éclairage public sur 39 points lumineux au Théron, chemin du Plos, rue des Hirondelles, chemin de la Font Vieille, rue Pierre-Martin, aux Loubatières et à l'Alauzet.

Les anciens lampadaires, de puissance totale de 3 500W, ont été remplacés par des leds de 1 200W, dont la technologie permet d'abaisser la puissance à 800W entre 23h00 et 6h00.

Pour cette opération d'un montant de 23 800€ en 2023, la commune de Paulhe a bénéficié de l'accompagnement du Sieda et même du Fonds Vert de l'État. Ces travaux se traduiront par de fortes économies d'énergie, comme en témoignent les chiffres de la consommation électrique à Carbassas où les éclairages led ont été installés à l'automne 2022.



### CREISSELS

➔ La commune de Creissels désire compléter le complexe sportif situé à Saint-Martin en face des 2 courts de tennis exploités par le tennis club. À proximité se trouvent les terrains de foot et la maison de la chasse. Dans un premier temps, les 2 courts vont être couverts de panneaux photovoltaïques par la société Orkanne mandatée par le Parc naturel régional des Grands Causses. Le conseil municipal a validé la création d'un city stade et de 2 padels couverts.

Les travaux pourraient commencer en ce premier semestre 2024.



## SAINT-GEORGES-DE-LUZENÇON

### 👉 ZEC : bientôt la fin des travaux

Les travaux de la zone d'expansion des crues à Saint-Georges-de-Luzençon touchent à leur fin. Ce projet trouve son origine au lendemain des fortes inondations de 2014 sur la commune, provoquées par des épisodes pluvieux méditerranéens. Des études ont été réalisées par le Syndicat mixte du bassin versant du Tarn-Amont. À Saint-Georges ainsi qu'à Saint-Rome-de-Cernon, il a travaillé notamment sur la diminution de la vulnérabilité du centre bourg aux inondations, par le maintien et la restauration de zones d'expansion naturelles de crue (ZEC) en amont et dans la traversée des villages. L'étude a donné naissance à un projet global de zone d'expansion naturelle de crue.

Ce projet de l'ordre de 1,5M€ HT est en cohérence avec les politiques publiques pour la protection des biens et des personnes. Les collectivités ont sollicité 80% de subventions auprès de l'Agence de l'Eau Adour Garonne, la Région Occitanie. La Communauté de communes Millau Grands Causses finance les 20% restants à travers la taxe Gemapi. La commune de Saint-Georges a financé le foncier (achat de terrain subventionné à 80%).



Aujourd'hui, le chantier s'achève, les nouveaux vestiaires du football sont entrés en fonction, les abords du Cernon sont aménagés. Une végétalisation et des plantations d'arbres sont en cours. La création d'un parcours de santé est prévue, ainsi qu'un cheminement piéton avec bancs et tables. Des outils de sensibilisation à l'écologie des milieux aquatiques et de présentation des travaux réalisés vont être déployés. Enfin, une passerelle a été implantée sur le Cernon. Les cheminements doux seront accessibles aux personnes à mobilité réduite.

La commune souhaite vivement que la ZEC devienne un lieu de vie pour tous, habitants et visiteurs. Elle donne rendez-vous pour une inauguration au printemps prochain !

## SAINT-ANDRÉ-DE-VÉZINES

La commune de St-André-de-Vézines, avec le soutien financier de la Communauté de Communes Millau Grands Causses et du Conseil départemental de l'Aveyron, a rénové la toiture des toilettes publiques situées sur la Place de l'Eglise. Ce bâtiment a été construit il y a une trentaine d'années, dans le style caussenard avec pierres apparentes et toit en lauze, du fait de son emplacement à proximité de l'Eglise néo-romane et du gîte communal. Pour contrer les infiltrations d'eau, il a été décidé de rénover la toiture en lauze. C'est l'entreprise Séverac et Fils, qui a réalisé les travaux à l'automne 2023.

## RIVIÈRE SUR TARN

### 👉 L'espace de convivialité se dessine en cœur de village

La création de l'espace de convivialité a commencé en cœur de village. La première tranche de travaux a été réalisée en 2023 avec la démolition de l'ancienne maison Lubac, le rejointoiement à la chaux des abords et l'aménagement de l'espace public.

La seconde tranche, en cette année 2024, va porter sur la réalisation de l'espace de convivialité, l'installation de jeux pour enfants, la réhabilitation partielle de la salle communale avec mise aux normes des portes-fenêtres et couverture photovoltaïque, ainsi que la création d'une halle couverte.

### 👉 Chapelle Saint-Christophe : collecte en cours pour sa restauration

La sécurisation des vestiges de la chapelle Saint-Christophe de Peyrelade (XII<sup>e</sup> siècle) se poursuit selon le plan quinquennal lancé en 2021 : remontage de l'arceau et cristallisation des murs à 40%, déblai des ruines intérieures (tranches 1 et 2), fin de la cristallisation et fouilles archéologiques (tranche 3). Dans la continuité, l'aménagement du sentier de l'Elzède permettra une immersion patrimoniale et environnementale unique, en reliant entre eux cinq sites historiques : le château de Peyrelade, la chapelle Saint-Christophe, le manoir de Vignals, la maison de Vignals et l'ancien village du château. L'environnement de chênes verts sur un méandre du Tarn sera lui aussi valorisé.

La Fondation du Patrimoine, représentée par son délégué départemental Bernard Guérin, et le maire de Rivière-sur-Tarn Christian Forir, aux côtés de son adjoint aux travaux Bernard Pourquié, ont signé en février 2023 une convention de souscription pour la restauration de la chapelle Saint-Christophe de Peyrelade. Une collecte de dons est ouverte. Ces dons sont déductibles des impôts. Ils peuvent être effectués par des particuliers et par des entreprises sur le site

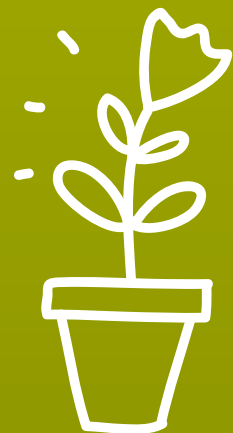
de la Fondation du Patrimoine directement à cette adresse : [www.fondation-patrimoine.org/85090](http://www.fondation-patrimoine.org/85090)



# CONTRE LES DÉCHETS LE COMPOSTAGE UNE IDÉE FERTILE



-85 Kg  
/an/hab



**ALLÉGEZ VOS POUBELLES**

**AVEC LE COMPOSTAGE**



Réservez votre composteur  
ou consultez la carte  
des composteurs collectifs sur  
[www.cc-millaugrandscausses.fr](http://www.cc-millaugrandscausses.fr)



Millau Grands Causses  
COMMUNAUTÉ DE COMMUNES

DÉCHETS