

# RAPPORT D'ACTIVITÉS

## 2020



[CC-MILLAUGRANDSCAUSSES.FR](http://CC-MILLAUGRANDSCAUSSES.FR)

1 place du Beffroi - 12100 Millau  
tel : 05 65 61 40 20  
[www.cc-millaugrandscausses.fr](http://www.cc-millaugrandscausses.fr)



**Millau Grands Causses**  
COMMUNAUTÉ DE COMMUNES

# SOMMAIRE

---

TRANSITION ÉNERGÉTIQUE & ÉCOLOGIQUE	p. 4
GESTION DES DÉCHETS	p. 8
AMÉNAGEMENT ET CADRE DE VIE	p. 16
TRANSPORTS ET MOBILITÉ	p. 22
DÉVELOPPEMENT ÉCONOMIQUE	p. 28
Parcs d'activités	p. 32
Aide à l'immobilier d'entreprises	p. 34
Structuration des filières et partenariats	p. 35
Commerce	p. 36
Emploi	p. 38
DÉVELOPPEMENT TOURISTIQUE	p. 40
AMÉNAGEMENT TRAVAUX	p. 46
ADMINISTRATION GÉNÉRALE	p. 50

# TRANSITION ÉNERGÉTIQUE & ÉCOLOGIQUE

---

## Plan Climat Air Energie Territorial

Le Plan Climat Air Energie Territorial (PCAET) est un projet territorial de développement durable. Il définit des objectifs stratégiques et un plan d'actions, afin d'atténuer le changement climatique, le combattre efficacement et s'y adapter ; de développer les énergies renouvelables, de maîtriser la consommation d'énergie (en cohérence avec les engagements internationaux de la France) et d'intégrer les enjeux de qualité de l'air.

### ► **PCAET approuvé fin 2019**

Après deux années de travail et diverses étapes : concertation citoyenne, élaboration du plan climat, arrêt du projet, enquête publique, etc... le Plan climat air énergie territorial a été approuvé le 16 décembre 2019. Retrouvez la stratégie et toutes les actions par secteur sur [parc-grands-causses.fr](http://parc-grands-causses.fr)

## Schéma directeur cyclable

Lauréate d'un appel à projets lancé par l'Etat sur la résorption des discontinuités cyclables, la Communauté prévoit la création d'une piste cyclable sur le pont de Cureplat et a lancé en septembre 2020 une consultation pour retenir un maître d'œuvre sur cette opération.

En parallèle, de la réfection de l'avenue VII à Creissels la Communauté prévoit la création d'une piste cyclable bi directionnelle qui reliera le quartier de Buech au rond-point de Raujolles. Elle intégrera le réseau cyclable vers le centre de Millau et vers la plaine Costes.

La Communauté a aussi pris la maîtrise d'ouvrage de la passerelle submersible sur le Tarn qui sera opérationnelle à l'automne 2021.



## Plan de déplacement interentreprises et Plan de mobilité scolaire

En application du volet du PCAET consacré à la mobilité, la Communauté a lancé une consultation pour réaliser un Plan de déplacement interentreprises sur la zone d'activités de Millau Viaduc I et un plan de mobilité scolaire sur trois écoles volontaires de la ville de Millau. Les cabinets retenus ont démarré leur travaux et investigations dès l'automne 2020.

## Eau & assainissement

En prévision du transfert de la compétence eau/assainissement à la Communauté de communes d'ici 2026 et en collaboration avec les structures compétentes partenaires, la Communauté de communes a finalisé le cahier des charges des schémas directeurs eau & assainissement, dont la réalisation reste indispensable pour un transfert dans les meilleures conditions.

Suite à une consultation en juin 2020, les bureaux d'étude ont été retenus en septembre et pourront, après la phase de demandes de subventions, commencer leur investigation début 2021.

► La Communauté a organisé, en partenariat avec le Syndicat Mixte du Bassin Versant Tarn Amont, sa **14<sup>e</sup> opération nettoyage** des berges de rivières, le samedi 7 mars 2020 à Comprégnac.



► **30 km** de berges du Tarn nettoyés.

► **200 bénévoles**

► **3.6 tonnes** de déchets

## Une transition énergétique en marche

La réalisation des tennis de Creissels et du vestiaire du stade de foot à Saint-Georges a, elle aussi, donné lieu à l'étude des potentiels en photovoltaïque, ces deux sites seront équipés.



# GESTION DES DÉCHETS



## Le Centre Technique de Collecte (CTC)

Depuis le 14 mai 2018, les agents de collecte disposent d'un local commun. Situé sur le Parc d'Activités de Millau-Viaduc, ce bâtiment est équipé de panneaux solaires, d'une puissance de 99 kwe-crête, qui ont produit 122 Mwh en 2020.

## Sensibilisation et animations

La Communauté a poursuivi ses actions de communication et de sensibilisation à destination de tous les publics, malgré une situation sanitaire défavorable.



L'envoi d'un grand nombre de communiqués de presse spécifiques ont permis d'informer au jour le jour la population des mesures prises au fil des décisions gouvernementales. Notamment lors de la suppression et de la reprise des collectes sélectives et des modalités de reprise des déchèteries intercommunales.

- Les animations en milieu scolaire dans les classes de CE2 ont de nouveau été confiées au CPIE du Rouergue via le projet pédagogique « Mini déchets Maxi tri ».
- Le projet d'Education au Développement Durable du Lycée Jean Vigo soutenu financièrement, s'est traduit par un accompagnement méthodologique confié au CPIE du Rouergue durant l'année scolaire 2020-2021.
- Des séances de sensibilisation ont aussi pu être menées (Opération « Nettoie ton quartier à Malhourtet », journée écocitoyenne des Missions locales, opération nettoyage de la Maladrerie avec l'IME du Puits de Calès, ...).
- Le Tour de France solidaire 2020 a été relayé localement en amont du départ du Tour de France du 4 septembre : collecte des téléphones portables (Ecosystem) et collecte des vélos en déchèterie au profit d'Emmaüs.
- Le déploiement du kit « Les écogestes de mes vacances » by Style Millau ! s'est poursuivi lors de la saison touristique 2020. Fruit d'un partenariat avec l'Office de Tourisme de Millau Grands Causses, il est proposé gratuitement aux 250 structures d'hébergement du territoire.

## L'organisation des collectes

Les collectes ont lieu de 5 h à 12 h du lundi au vendredi, y compris les jours fériés (à l'exception de Noël et du Jour de l'an). En été, en fonction des besoins, des collectes supplémentaires sont organisées notamment sur la vallée du Tarn pour les campings et dans le centre-ville de Millau.

Le règlement des « bonnes pratiques du service collecte des ordures ménagères » a été diffusé aux agents en 2020. Ce document a pour objet d'informer sur les précautions à prendre pour assurer la sécurité des agents de la collectivité, des usagers du service public et de la population.



## Les 3 déchèteries... impactées par le COVID

► **54 jours de fermeture** durant le confinement #1, réouverture des 3 déchèteries intercommunales le lundi 11 mai.

La reprise a nécessité un important travail préparatoire afin de s'assurer de la continuité des filières, de la bonne gestion des évacuations et des flux d'apporteurs sur site et aux abords.

Sur les trois sites, un filtrage a été réalisé à l'entrée afin de vérifier la conformité des déchets, d'orienter les apporteurs par type de déchets et de limiter le nombre de véhicules dans l'enceinte de la déchèterie. A Millau, cette mission a été confiée à une entreprise de sécurité. L'accès a ainsi été restreint selon les plaques d'immatriculation (plaques paires pouvant accéder les jours pairs, plaques impaires les jours impairs). L'entrée a été transférée à la sortie habituelle, côté pont submersible, afin de ne pas encombrer la voie publique. Des zones tampons aux abords ont permis le stationnement des véhicules en attente. Une plate-forme a même été réservée aux gravats sur un terrain communal à proximité.

Les après-midis ont été réservées aux déchets verts et les horaires d'ouverture ont été modifiés et étendus (+ 6 heures d'ouverture hebdomadaire par rapport aux horaires habituels).

A Millau 1 533 véhicules en semaine 1 + 1 341 véhicules en semaine 2 + 2 215 véhicules en semaine 3 + 1 766 véhicules en semaine 4.

**BRAVO : Le retour à la normale a pris plusieurs semaines, toutefois, la reprise a été une réussite car tous les déchets ont pu être évacués en temps voulu dans les filières adéquates et le temps d'attente est resté limité (45 mn maximum), tout en garantissant la sécurité des gardiens et des apporteurs.**

**Pour les déchèteries d'Aguessac et de Saint-Georges-de-Luzençon, les horaires d'ouverture ont aussi été modifiés et étendus.**

### Sondage auprès des utilisateurs

Profitant de la phase de réouverture pour sonder les utilisateurs de la déchèterie de Millau et de valider certaines adaptations, un questionnaire en ligne a été proposé du 2 au 15 juin. 225 réponses ont été enregistrées, analysées et permis de proposer ces nouvelles amplitudes d'ouverture élargies et ce de façon pérenne.

## A SAVOIR

### Augmentation des coûts de traitement à prévoir et à anticiper

Une augmentation conséquente des prix de traitement des encombrants (+27.1%) et du bois (+30.7%), est attendue très prochainement. Plus que jamais, la réduction de cette fraction d'« encombrants » est à privilégier.

La Taxe Générale sur les Activités Polluantes (TGAP) qui sera facturée au réel pour toute tonne enfouie (déchets dits encombrants ou tout-venant) va elle aussi augmenter. Cette augmentation est fixée par l'Etat.

#### Déchèterie de Saint Georges de Luzençon

En novembre 2020, quelques aménagements ont permis d'accueillir de nouvelles catégories de tri, grâce la mise en place d'une benne « écomobilier » : aménagement d'une plate-forme béton pour les gravats, déplacement de la benne « cartons » et pose d'une benne « papiers » (auparavant ces deux flux étaient mélangés). A présent, il est également possible de trier le bois qui était précédemment mélangé avec le tout-venant.

#### Déchèterie d'Aguessac

En novembre 2020, une benne écomobilier a été mise en place comme à Saint Georges de Luzençon. Dans le même temps, la benne destinée aux cartons a été déplacée en fin de quai

## Travaux du site du Roubelier - ancienne décharge à ciel ouvert

La réflexion sur le traitement des lixiviats s'est poursuivie en 2020, avec l'aide d'un Assistant à Maitrise d'ouvrage.

La Communauté de communes a lancé une consultation pour retenir un prestataire qui serait chargé de traiter in situ les lixiviats sous la forme d'un marché Global de Performance (MPGP) portant sur la réalisation de la future installation et son exploitation pendant un minimum de 5 ans.

Cette consultation a été lancée le 18 mai 2020 avec remise des offres le 1er juillet à l'issue de laquelle 2 candidats ont été retenus : SERPOL et OVIVE. Ces candidats ont été invités à remettre une offre, sur la base d'un dossier technique, en octobre, ce qui a permis d'engager une négociation avec les deux candidats sur les conditions techniques et financières de leur proposition. La négociation est toujours en cours.



## Emballages recyclables et qualité du tri



Le centre de tri de Millau Viaduc a été fermé du 23 mars au 4 mai 2020.

A titre exceptionnel, les collectes des déchets recyclables et des cartons ont dû être suspendues durant toute cette période ; seules les collectes des ordures ménagères ont été maintenues. La collectivité a donc demandé à l'ensemble de la population, particuliers et professionnels, de stocker leurs déchets.

Afin d'assurer la prise en charge optimale du stock des sacs accumulés, la Communauté, en lien avec le Sydom, a mis en place une reprise de collecte en 2 temps avec :

- la collecte des villages du 27 au 29 avril 2020,
- la collecte de Millau à partir du 04 mai 2020.

Site provisoire de stockage des sacs jaunes.



### Les dernières années voient une nette dégradation de la qualité du tri sélectif de notre collectivité.

Celle-ci pourrait être liée à la généralisation de l'implantation des conteneurs enterrés et semi-enterrés qui ont comme inconvénient de déresponsabiliser les usagers et de limiter les possibilités d'identification des « mauvais trieurs ».

Ces mauvais « aiguillages » ont un fort impact sur le taux de refus en centre de tri, donc des conséquences financières importantes.

Toutefois, au 1er novembre 2021, l'extention des consignes de tri (ECT) permettra d'élargir les catégories d'emballages à recycler. Une large communication sur les nouvelles consignes de tri sera menée par le SYDOM Aveyron et relayée par les collectivités.

En effet le SYDOM Aveyron a confié au 1<sup>er</sup> juillet 2020 la conception, la construction et l'exploitation du futur centre aveyronnais de valorisation et de traitement des ordures ménagères au groupement

SECHE ENVIRONNEMENT/SEVIGTNE/SOLENA, dans le cadre d'une délégation de service public.

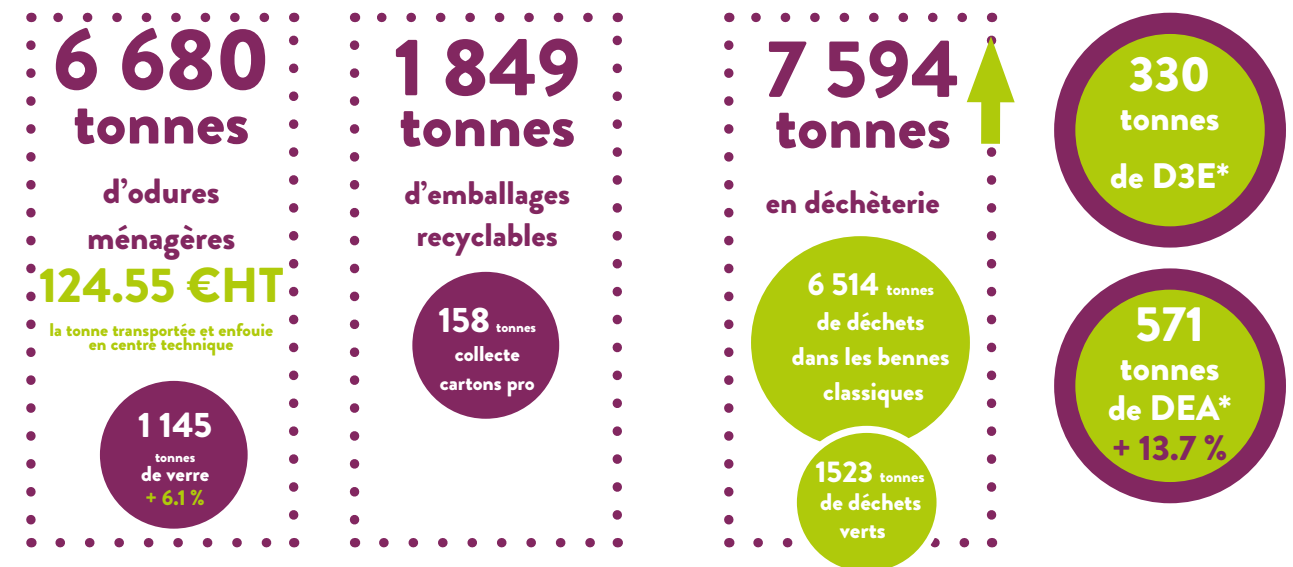
L'investissement se chiffre à 57.6 M d'€. Le coût complet de traitement des déchets sur les 25 ans de délégation sera de 135.80 € HT/t, y compris TGAP.

Pour préparer au mieux le passage à l'extension des consignes de tri (ECT) en novembre 2021, les travaux de modernisation du centre Ecotri ont été engagés. D'un cout de 23 M d'€ HT, les travaux s'échelonneront de septembre 2020 à décembre 2022.

**Unique centre de tri du département, il pourra accueillir jusqu'à 25 000 tonnes par an grâce à un outil industriel à la pointe des dernières technologies.**

## Collecte, gestion et traitement des déchets

# 17 415 tonnes



\* D3E : déchet d'équipement électrique et électronique  
DEA : déchets d'éléments d'ameublement

### Le coût des ordures ménagères en quelques chiffres



## Les équipements

En 2020, la Communauté s'est dotée d'un véhicule équipé d'un système de lavage haute pression. Il permettra un nettoyage régulier des têtes de conteneurs enterrés et semi-enterrés et des 200 bornes à verres implantées sur le territoire.

En fin d'année, l'ensemble des véhicules de collecte a été équipé de GPS afin de rationaliser les tournées de collecte et de recenser les anomalies lors des tournées de collecte des agents.



Durant l'année 2020 et notamment en raison de la pandémie, aucun nouveau conteneur n'a été mis en place.



## SACS NOIRS

**19.7% d'emballages qui devraient être déposés dans le tri sélectif (sacs jaunes ou colonnes à verre) sont déposés dans les sacs noirs.**

**Quel dommage ! Cela représente 45.7 kg/an/habitant.** Il s'agit essentiellement d'emballages plastiques, métalliques et en verre.

Depuis le 16 mai 2010, les ordures ménagères résiduelles sont dirigées vers le bioréacteur de Labessière-Candeil (81) près de Graulhet, géré par TRIFYL (Syndicat Départemental des ordures ménagères du Tarn).



## VERRE

Depuis 2019 le vidage des colonnes à verre et le transport vers la verrerie d'Albi sont assurés par la société CARCANO (Saint-Juéry - 81). Une convention passée avec la Ligue contre le Cancer prévoit depuis plusieurs années le reversement de 2 € par tonne collectée jusqu'à 1 000 tonnes, puis 4 € par tonne au-delà.



## SACS JAUNES

**Les déchets recyclables collectés sont dirigés vers le centre Ecotri (Parc d'activités de Millau-Viaduc), géré par le SYDOM Aveyron.**



## Le compostage

Diverses initiatives se multiplient afin de favoriser le compostage sous une forme individuelle ou collective. **Le déploiement de nouveaux sites de compostage collectif a été plus limité que prévu, en raison de la crise sanitaire.**

- Le projet de poulailler collectif porté par la Jeune Chambre Economique (JCE) de Millau a été mis en standby après deux reports de dates d'inauguration. Un point compostage collectif, prévu en complément du poulailler sera aussi installé au Parc. La Communauté de communes a financé également la réalisation d'un panneau pédagogique commun.
- Les composteurs partagés de Viastels, en lien avec Millau Grands Causses Habitat et le Centre Social Causses, ont été inaugurés en juillet. Environ 10 foyers ont signé la charte d'engagement.
- Les communes du Rozier, de Millau (quais du Tarn) et de Saint-Georges-de-Luzençon portent également des projets de composteurs collectifs de quartier. Ceux-ci seront déployés en 2021.



En 2020, **33** composteurs en plastique, **71** en bois et **8** lombricomposteurs sont venus équiper de nouveaux foyers du territoire.

**A SAVOIR 30% de notre sac noir peuvent être compostés !**



# AMÉNAGEMENT ET CADRE DE VIE

---

## Le Plan Local d'Urbanisme Intercommunal

Approuvé en juillet 2019, ce document de planification a fêté ses un an d'existence et par là même un an d'usage réglementaire et de projet territorial. Certains réajustements sur le zonage ou le règlement demandent rectification. De plus, de nouveaux projets portés par les communes ont été référencés. Le document doit être modifié pour prendre en compte ces évolutions. Pour ce faire, la Communauté est assistée d'une AMO (Assistance à Maîtrise d'Ouvrage) pour mettre en œuvre ces procédures de modifications et de révision. Ce travail se prolonge sur l'année 2021.

Le service a également travaillé sur des indicateurs de suivi du document. 25 indicateurs ont été retenus en lien avec ceux de la charte du Parc Naturel Régional des Grands Causses.



## Règlement local de publicité intercommunal

Approuvé également en 2019, le règlement local de publicité intercommunal précise les règles d'implantation des dispositifs de publicité, de pré-enseignes et d'enseignes sur le territoire communautaire.

**Ce document très technique a été présenté aux élus lors d'une journée de formation en février 2020. Les maires détiennent la police de la publicité et son application nécessite de bien connaître le règlement.**

L'animateur au commerce travaille aussi avec le service ADS (Autorisation du Droit des Sols) afin de sensibiliser les commerçants sur les règles des enseignes. Un document de vulgarisation a été créé pour sensibiliser les professionnels sur les règles essentielles du RLPi.



## Foncier

Dans le cadre du protocole signé en 2019 avec l'Établissement Public Foncier d'Occitanie (EPFR) sur l'ensemble du territoire, le service planification a accompagné avec le Conseil en Architecture Urbanisme et Environnement les communes de Paulhe, la Roque Sainte Marguerite, Boyne et Saint Georges de Luzençon afin de réaliser des études de faisabilité de renouvellement urbain et de rénovation de biens bâtis en cœur de village. Ce travail a été repris dans le cadre de l'étude pré-opérationnelle des Opérations Programmées d'Amélioration pour l'Habitat.

Le service a également entamé un travail de fond sur le recensement des biens bâtis et non bâtis de la Communauté pour créer un « atlas », outil de décision pour les élus. Pour ce faire, la commune a constitué une base de données exhaustive des biens, qui a été transmise au SMICA, pour sa transformation en couche SIG. Ce travail est disponible sur le site e-Occitanie du SMICA (Syndicat mixte pour la Modernisation numérique et l'Ingénierie informatique des Collectivités et établissements publics Adhérents).

Par ailleurs, le service s'est attaché à décliner les fiches actions du Plan communal air énergie territorial dans toutes les actions du pôle Aménagement et Cadre de vie.

En 2020, la CCMGC a participé activement à l'élaboration de plusieurs documents cadres en collaboration avec les structures maître d'ouvrage.

## Droit des sols

Le service commun Application du Droit des Sols, mis en place le 1<sup>er</sup> mai 2017, a instruit **1 708 actes en 2020**.

Le nombre de dossiers instruits a progressé depuis 2017 à l'exception d'une légère baisse en 2020 due à la diminution des certificats d'urbanisme d'informations. Les demandes de permis de construire ont augmenté malgré la crise sanitaire.

En complément de l'instruction, le service répond sur rendez-vous aux usagers sur des demandes de renseignements en lien avec un projet de construction ou d'aménagement et se rend sur site ou en mairie en fonction des besoins.

Une fois par an, une réunion de bilan est organisée en présence des maires de chaque commune.



## Habitat

Le marché pour l'animation de des deux dispositifs d'OPAH a été attribué le 12 janvier 2021 au bureau d'études Urbanis. Les conventions de moyens et d'objectifs ont été proposés à la signature de l'Anah et des autres partenaires (La Région Occitanie-Pyrénées Méditerranée, Action Logement, SACICAP, La Banque des Territoires, ...). Les derniers retours sont attendus pour début d'année 2021 afin de demander l'animation dès mars 2021.

Les OPAH sont la mise en œuvre opérationnelle des objectifs contenus dans le Programme Local de l'Habitat du PLUi, en ce qui concerne le parc privé de logement pour la période 2021-2025.

Ce qui est prévu :

- ▶ **OPAH intercommunale**  
**499 logements à rénover**  
**457 occupés par leur propriétaire**  
**42 logements locatifs**

Les secteurs prioritaires : les centres anciens



- ▶ **OPAH-RU (périmètre ORT) Millau**  
**214 logements à rénover**  
**53 occupés par leur propriétaire**  
**81 logements locatifs**

Le service a travaillé avec le PNRGC sur une convention de partenariat sur le thème de la rénovation énergétique. En parallèle la Région, prévoit de mettre en place un réseau de guichets uniques sur les territoires afin d'accompagner les ménages dans leurs projets et de mobiliser les professionnels du secteur. Le Parc Naturel Régional des Grands Causses et le Syndicat mixte du Parc naturel régional de l'Aubrac ont été retenus ensemble à l'Appel à manifestation d'intérêt lancé par la Région. Région qui financera ainsi le guichet unique sur le périmètre des PNR des Grands Causses et du PNR de l'Aubrac.

En lien étroit avec les actions de rénovation énergétique déjà menées depuis plusieurs années par la Communauté de communes Millau Grands Causses, les parties s'engagent à organiser conjointement leurs actions de promotion et de communication et à mettre à disposition tout moyen humain et matériel susceptibles de favoriser la réussite de l'opération.

**La convention a été préparé pour une signature au tout début de l'année 2021.**



# Les gens du voyage

Pour rappel, la Communauté de communes de Millau Grands Causses gère :

## ► 1 aire d'accueil permanente

20 emplacements et 40 places de caravanes, ouverte le 1<sup>er</sup> août 2011,  
en bordure de la RD 809 entre Millau et Aguessac

## ► 1 aire de grands passages

au lieu-dit Brocuéjous : 80 caravanes sur 1,5 ha de terrain aménagé et clôturé.

En 2019, il a été proposé au Conseil de la Communauté de passer un marché public de services permettant de dissocier les missions du gestionnaire en rôles distincts :

- Accueil, information et installation des familles ;
- Gestion locative, financière et administrative des aires ;
- Petit entretien ;
- Accompagnement social et orientation vers les organismes sociaux ;
- Surveillance avec astreinte 24/24 et 7 j/7.

La gestion des deux aires d'accueil, a aussi été attribuée pour une durée de 4 ans (2020-2023) à la société VAGO, pour un montant total de 338 832 € HT soit 84 708 € HT /an.



## La fréquentation en 2020 de l'aire permanente

**65 ménages** se sont installés sur l'aire permanente pour l'année 2020.

Une fréquentation en hausse par rapport à 2019 (54 ménages) qui s'explique par l'effet confinement. En effet, les familles n'ont pas pu se déplacer.

## La crise sanitaire n'a pas permis l'ouverture de l'aire de grands passages en 2020.

A la demande des services de la Préfecture, une réflexion sur les modalités d'ouverture des aires de grands passages et l'accueil des groupes de missions annoncées ou non annoncées a été entamée. Les discussions ont porté également sur les arrêtés d'expulsion, les évacuations des terrains occupés illicitement, les tarifs, la régie de recettes, les modes de gestion, l'extension des aires de grands passages à 4,5 ha d'ici janvier 2022...



# TRANSPORTS ET MOBILITÉ

---



## Vers une nouvelle mobilité

En 2019, la Communauté a réalisé une enquête sur la mobilité auprès des usagers du territoire et des non-usagers en transit. Le constat est sans appel, le territoire intercommunal dans toute sa diversité (zones urbaines, zones périurbaines et zones rurales) fait face à une inadaptation de l'offre de transports dans sa forme actuelle. La voiture reste le moyen de déplacement le plus utilisé.

Avec les enjeux de la transition énergétique (réduire les émissions de gaz à effet de serre pour une neutralité carbone des transports terrestres d'ici 2050 et interdire les ventes de voitures à énergies fossiles carbonées (essence ou diesel) d'ici 2040) et les changements climatiques, les modes de transports et l'usage des transports traditionnels doivent résolument évoluer. Des expérimentations se développent comme les mobilités actives, partagées (ou alternatives à la voiture) : les vélos en libre-service, les

cheminements piétonniers en cœur de ville, le pédibus vers les écoles (mobilité scolaire), le covoiturage, l'autopartage, Rézo-Pouce...

Ces évolutions technologiques conduisent à envisager la mobilité dans une approche plus multimodale (pôle d'échanges multimodal, pôles relais, signalétique et jalonnement piétonnier, vélos, vélos électriques, transports collectifs, voitures électriques en autopartage) et de proposer des outils à disposition des usagers permettant de choisir et comparer en temps réel l'ensemble des modes de transport et de mobilité à leur disposition.

La Communauté de communes entend donc pleinement s'inscrire dans les dispositions introduites dans la loi d'orientation des mobilités (LOM) pour supprimer les zones blanches de la mobilité ; elle a donc lancé une étude sur la refonte des mobilités en 2020.

## Aménagement/travaux et Mobilités

### ► Pont de Cureplat

Une consultation a été lancée pour retenir un maître d'œuvre en vue d'aménager une piste cyclable sur le pont de Cureplat à la fin de l'été 2020. La remise des offres a eu lieu le 21 septembre et le Cabinet FCA (Frayssinhet Conseil Assistance) a été retenu le 29 septembre.

### ► Voie verte Rive Droite

Une étude de faisabilité sur la réalisation d'une voie verte, en rive droite du Tarn entre le pont Lerouge et le pont R. Roussel a été réalisée. Elle permet de recenser les difficultés et d'appréhender les coûts de réalisation.

### ► Passerelle de La Maladrerie

En concertation avec la Ville de Millau, le projet de construction de la passerelle sur le Tarn à La Maladrerie a été confié à la Communauté de communes.

Sur la base d'un avant-projet approuvé, le Dossier de Consultation a été finalisé et celle-ci lancée le 4 décembre 2020.

Parallèlement, le permis d'aménager déposé par la Communauté de communes est en cours d'instruction.

Le dossier Loi sur l'eau a lui aussi été finalisé et les services de la Préfecture saisis pour instruction. L'enquête publique relative à ce dossier est programmée du 20 janvier au 3 février 2021.

1 M€  
HT

## Gestion de la gare de Millau

La gare routière actuelle comprend un parvis de petite taille (5 quais pour 15 à 20 lignes au départ) et un guichet où sont proposés des informations sur les autocars des lignes régionales Lio, lignes scolaires de la Région Occitanie et de la Communauté, des lignes Flixbus, et autres services par autocars (TER SNCF...). La gestion de la gare routière est confiée à TRA Services jusqu'au 31 décembre 2021.



► **12 000** départs et arrivées d'autocars

► **Coût annuel 2020 : 105 271 € TTC par an**  
pour 41 008 € de recettes perçues



La fréquentation  
reste toujours axée sur les  
scolaires

Baisse des tarifs de l'abonnement  
annuel de 90 € à 45 €,  
=  
466 élèves en 2020  
contre 362  
en 2019.

## Réseau de transports urbains MIO

Pour rappel, un contrat de concession de service public (DSP) 2017-2023 a été signé entre la Communauté de communes et Transdev Occitanie Montpellier/Autocars Causse. Il a pour objectifs :

- d'optimiser le réseau ;
- d'éviter l'effet de bus vides hors plages scolaires et weekends ;
- de réduire le coût annuel de 900 K€ à 700 K€.

**Sept lignes scolaires et urbaines ont été mutualisées en 3 lignes principales.** Seule la ligne 1, dite structurante, assure une fréquence toutes les heures. L'offre a été recentrée sur les demandes des scolaires (60 % des usagers) et les lignes desservant les principaux pôles et services : zones commerciales, centre hospitalier de Millau, piscine, stades, collèges et lycées, la gare routière de Millau, le centre commercial « La Capelle » et la place du Mandarous, ainsi que le centre de Creissels, les quartiers neufs en périphérie de sa zone commerciale.

L'année 2020 a été fortement marquée par la situation sanitaire.

Cette dernière a marqué un tournant inédit dans le monde du transport collectif des voyageurs et ce de manière durable.

La baisse de la fréquentation et des recettes est sans précédent.

COVID-19

Soit par rapport à l'année 2019 une baisse de :  
**- 33% de la fréquentation**  
**et - 40 % des recettes issues**  
**de la vente des titres.**

- **Coût annuel pour la Communauté en 2020 : 665 000 €**
- **Recettes usagers en 2020 : 58 000 € et Charges d'exploitation du délégataire : 685 000 €**

Cette baisse de fréquentation se poursuivant en 2021, il est indispensable d'encourager encore plus fortement et de rassurer les usagers à prendre les transports collectifs. Un gros travail de sensibilisation en vue !



## Les transports scolaires

La Communauté gère le transport quotidien de **928 élèves** résidant sur ses 15 communes.

**416 élèves**  
domiciliés, scolarisés  
et transportés par la  
Communauté

**466 élèves**  
domiciliés à Millau-Creissels,  
transportés par le réseau  
urbain Mio

**201 élèves**  
domiciliés sur la Communauté  
et scolarisés hors Communauté  
transportés par  
la Région Occitanie

Pour le transport des scolaires, la Communauté propose **13 circuits journaliers avec plus de 11 autocars et 7 véhicules « 9 places »**.



Le coût des services de transports scolaires en 2020 : **446 694 € HT** :

- **356 521 €** de frais pour les prestations de transport des scolaires sur le ressort territorial
- **7530 €** de frais de maintenance de logiciel pour la régie, impression des cartes scolaires et communication
- **10 000 €** versés aux familles des scolaires ayant droit de la Communauté (allocation quotidienne en l'absence de service)
- **72 643 €** de participation versée à la Région Occitanie pour la prise en charge et le transport des élèves scolarisés dans un établissement hors territoire de la Communauté.



Ce coût est inférieur aux autres années en raison de la suspension pendant 2 mois des services de transports scolaires de mars à mai 2020 (1<sup>er</sup> confinement lié à la crise sanitaire Covid-19).

**Recettes abonnements scolaires 2020 : 18 720 € au lieu de 32 340 € en 2019 (baisse des tarifs) + transfert de charges de la Région (315 000 €).**

## Le transport à la demande

Le TAD est un moyen de mobilité mis en place par la Communauté depuis 15 ans, utilisé par un cercle d'habitues depuis chaque commune non desservies par le réseau urbain.

Ce service est surtout utilisé par des personnes âgées isolées ou handicapées, maintenues à leur domicile et dépendantes et se rendant pour les plus valides tous les mercredis et vendredis aux marchés de Millau, aux centres commerciaux de Creissels et Millau ainsi qu'aux maisons et services de santé.

Le tarif du TAD de porte à porte est de 5 € pour l'aller-retour (secteur Millau) au lieu de 1 € en bus urbain. Les 3 jours de fonctionnement de la semaine (mercredi, vendredi et samedi) sont devenus identiques pour toutes les communes de la Communauté.

**En 2020, à 2756 voyages pour 3 jours de fonctionnement par semaine.**

**Coût du service : 40 000 € HT pour 7 600 € de recettes.**



La forte baisse de la fréquentation est dû à la crise sanitaire de la COVID 19 et des confinements qui a obligé l'EPHAD « Les cheveux d'anges » à interrompre l'utilisation de ce service.

## En lien avec le tourisme pour accueillir nos visiteurs

### Parking de Brocuéjous

A la demande du service Tourisme, le parking de Brocuéjous a été aménagé pour créer

► **13 places supplémentaires de stationnement.**

Le projet a fait l'objet d'une consultation lancée le 20 février 2020, les travaux ont été réalisés au mois de mai pour un montant de **30 621.75 € HT**.

## Aérodrome Millau-Larzac

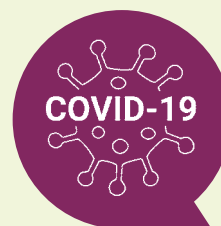
Cet équipement classé aérodrome d'aviation légère et de loisirs est géré par le Syndicat mixte de l'aérodrome Millau Larzac regroupant le Conseil départemental de l'Aveyron et la Communauté de communes de Millau Grands Causses, qui en tant que membre, assure la gestion administrative et financière depuis 2019.

L'autorité de tutelle, la DGAC/DSAC Sud EST et l'aéroclub association a assuré la gestion technique de 2011 à 2020 pour le compte du Syndicat mixte. L'année 2020, est une année charnière pour l'aérodrome. Le Syndicat mixte a souhaité maintenir les activités existantes mais aussi permettre la mise en place de nouvelles activités aéronautiques comme du parachutisme, de la voltige, des montgolfières... Pour cela, les contours d'un nouveau cadre de gestion et d'exploitation ont été définis et présentés aux acteurs du site dans le cadre du renouvellement de la gestion des équipements, pour un développement territorial et touristique du site.

Un nouveau gestionnaire a été désigné en décembre 2020 par le Syndicat mixte. Par ailleurs, de gros travaux de réparation de la piste ont été réalisés en 2020 et se poursuivront jusqu'en 2021.



# DÉVELOPPEMENT ÉCONOMIQUE



## Le pôle dédié au développement économique du territoire a mis en place dès le 3 avril un questionnaire à destination des Commerçants, TPE, artisans, PME.

Diffusé sur le site internet de la Communauté, les réseaux sociaux, par mailing aux entreprises ou via les associations... ce questionnaire a permis de récolter les besoins à court terme, les actions mises en place et les idées pour la sortie de crise. Une mise en relation directe avec l'équipe du pôle a rapidement permis d'associer les entreprises à la réflexion, de créer du lien et d'apporter du conseil de la mise en relation avec les bons interlocuteurs pour les différentes aides du gouvernement.

Plus de 100 entreprises ont répondu et demandé en priorité écoute et soutien moral puis de la formation et du conseil en lien avec la gestion de la crise, un appel à consommer local dès la reprise des activités, des masques/gants et gel, des soutiens financiers pour les charges de l'entreprise ...

## Très rapidement des actions ont été lancées

### FIN AVRIL 2020

**Commandes groupées et distribution de matériel sanitaire pour les entreprises.**

**20 000 €**

**Actions de conseils au travers de 11 webinaires**

avec la collaboration de plusieurs experts et consultants locaux. Ces webinaires ont permis d'apporter de l'information et de la formation aux entreprises fortement impactées par les confinements et l'arrêt temporaire de leur activité.

**20 000 €**

### Opération Bons d'achat

Action innovante et audacieuse par son montage financier, à destination des commerces et des habitants. Une trésorerie immédiate pour les commerçants (tout prestataire proposant des produits et services aux habitants sauf les enseignes nationales ou mondiales et la grande distribution), en incitant les habitants à consommer local sur la plateforme infosolidaire.org mise en place par l'Agence Sésame dès le début de la crise. Une fois inscrits sur la plateforme les commerçants ont vendu aux habitants des bons d'achats qui profitaient en retour d'un chèque Kdo de la Com'com. De bonnes conditions pour la reprise !

Les commerces « essentiels » recevaient immédiatement le montant du bon d'achat, les autres dans un délai de 15 jours.

**170 000 € achetés par les habitants et 150 000 € abondés par la Communauté**



## MAI 2020

### Aide directe aux entreprises TPE/PE qui n'ont pas eu droit aux aides Etat/Région.

Une aide mise en place grâce à des fonds gérés par la CCI et la mise en place d'une convention spécifique et innovante de fonctionnement. De 1000 à 2000 euros par structure en fonction de l'analyse de la demande et des critères d'éligibilité.

**200 000 € financés par la Communauté**

## JUIN 2020

### Adhésion au dispositif régional l'Occal

pour abonder les aides d'avances remboursables pour les professionnels du tourisme, commerces et artisans tout en augmentant les subventions d'investissement pour la mise en place des mesures sanitaires dans ces établissements.

**60 000 €**

## OCTOBRE 2020

### Action de relance à la création et reprise d'activités sortie de crise.

Sur proposition du Comité technique économique local (ensemble des acteurs locaux de l'économie et de l'emploi) mise en place de mesures incitatives, d'aides, de prêts d'honneur spécial relance avec une communication renforcée par le biais d'Initiative Aveyron en lien avec les chambres consulaires, le réseau entreprendre, la BGE, le réseau des pépinière d'entreprises et pôle emploi.

**100 000€**

## NOVEMBRE 2020

### Mise en place de la cellule de veille économique

courant novembre 2020 à la suite du second confinement, pour continuer de soutenir et d'apporter des solutions concertées et concrètes au commerce local. De nombreuses opérations y ont vu le jour, comme la reprise de l'opération bons d'achats/chèques KDO de la Com'com, la campagne de communication en soutien au « consommer local »...



## Au sein de la Maison des entreprises

### Entreprises hébergées

**INCUBATEUR :** BLOOM - INGEPREFA - RAPH

**PEPINIERE :** LOLILEARN (entrée le 15/11/2019) - TCHALO PRODUCTION (entrée le 02/05/2019) - MYO (entrée le 1<sup>er</sup> avril 2020) - KRONO OCCITANIA : (entrée le 01/05/2020)

**HOTEL :** 14

### Entreprises accompagnées

**INCUBATEUR :** 3 à la MDE et 3 hors les murs (B TRUST / DIGIT / SUPERBE)

**PEPINIERE :** 10

### Accompagnements d'experts

**Bloom :** Intervention de Thierry CALLEC pour accompagnement sur l'aspect commercialisation B2B et B2C, Organisation et Suivi budgétaire et financier ; en complément de l'accompagnement ADEFPAT

### Accompagnement ADEFPAT

**Interventions ADEFPAT :**

- 2 Accompagnements individuels : Jardin du Chayran + BLOOM
  - 3 Accompagnements Formation développement
- Anticipation des pratiques culturelles = 3 entreprises et associations culturelles**  
**Consolidation du développement et marketing, design de l'offre produit/service = 6 jeunes entreprises +3 entreprises touristiques**

### Couveuse d'entreprise

Sur l'année 2020, la couveuse d'entreprises de l'Aveyron, en quelques chiffres :

- **Personnes accueillies : 429**
- **Nombres d'entrepreneur à l'essai intégrés dans l'année : 3**
- **Nombre d'entrepreneur à l'essai ayant bénéficié de la couveuse : 8**
- **Nombre simultané d'entrepreneur à l'essai en fin d'année/période : 6**
- **Nombre de sorties : 2**
- **% de sortie positives : 100 %**

En 2020, l'accompagnement de la Communauté de communes d'un montant de 9 600 € a permis de financer 8 parcours.

### Initiative Aveyron

En 2020, Initiative Aveyron, partenariat de la Communauté de communes pour le développement et la création d'entreprises a délivré

**15 prêts d'honneur pour un montant global de 104 124€ dont 12 269 € de la comcom sur l'année.**

Promotion et Accompagnement de l'entrepreneuriat étudiant et des projets innovants  
Montant de la subvention attribuée :

**150 000 € sur 3 ans**

## Animations 2020 au sein de la MDE



Le calendrier d'animations pour 2020 a très fortement été impacté par la Covid 19.

Seules 6 parmi les 24 ont pu être maintenues :  
Afterworks, petits déjeuners, pause-café...

## Travaux de la Maison des entreprises



- **Création de 2 nouveaux bureaux** dans la salle de réunion du 1<sup>er</sup> étage avec réduction des dimensions de celle-ci.
- **Rénovation d'un atelier**, suite au départ d'un locataire, pour permettre l'installation d'une nouvelle entreprise et travaux d'isolation dans un deuxième atelier, situé au 1<sup>er</sup> étage.
- **Division d'un plateau tertiaire** en deux lots distincts au 2<sup>e</sup> étage pour reloger les services de la DIRECCTE.
- **Programmation de délocalisation de deux organismes** au sein de la MDE : esquisses d'aménagements en bureaux de deux plateaux nus situés au 2<sup>e</sup> et 3<sup>e</sup> étage du bâtiment. Les travaux démarreront en février 2021.



# PARCS D'ACTIVITÉS

## Millau Viaduc 1

- 50 entreprises
- 585 emplois
- Tous les lots sont commercialisés

**Projet d'extension du parc :** acquisition consort SALSON d'une surface d'environ 6 ha, pour une extension du parc MV1 de 3 ha commercialisables.

## Millau Viaduc 2

Contrairement à Millau Viaduc 1 qui a connu un véritable développement endogène, il a été décidé de privilégier sur MV2 l'implantation de nouvelles entreprises extérieures au territoire. La qualité d'intégration paysagère du parc à proximité immédiate de l'A75, constitue en effet un cadre plus qu'exceptionnel et une vitrine qu'il convient de valoriser à sa juste valeur.

## Millau Ouest

- 7 entreprises
  - 56 emplois
- L'ensemble des terrains étant commercialisés ou optionnés sur le parc d'activités de Millau Ouest, la Communauté de communes envisage son extension en zone non inondable sur l'axe de la RD 922 sur le secteur de Ségonac. Pour cela, la Communauté est en cours d'acquisition d'une parcelle attenante de 86 681 m<sup>2</sup>.

## Prospection

### Millau Viaduc 2

ENTREPRISE	ACTIVITE / PROJET IMMO	STATUT
Mac Lloyd	Fabrication de GPS sportifs - Création d'une unité de production de GPS	en cours
Atrium Data	Data Center de proximité (stockage et protection de données numériques)	en cours
E-MC2	Création d'une plateforme logistique	En cours
Sud Métal industrie	Création d'une activité supplémentaire + location à une entreprise (négoce de voiture)	Abandonné
BELLUS	Création un pôle habitat et bien être typé commerce	Refusé
I-Terre	Installation un cabinet d'études géotechniques	En cours
ZMB	Installation d'un siège et d'une unité de production	En cours
NUBEUS Krono	Création d'une entité en Métropole, après le siège à Ajaccio et une unité de production en Italie	Stand-by

### Millau Ouest

ENTREPRISE	ACTIVITE / PROJET IMMO	STATUT
Benjamin BOISSIERE	Création d'une piste pour la formation des VL PL et moto	Refusé
Guilhem BOUARD	Créer une unité de stockage pour les professionnels du tourisme et de l'évènementiel	Abandonné
RETR'AUTO SPORT	Déménagement sur Millau Ouest	Abandonné
Nicolas DEDIEU	Création d'un pôle dentaire	Validé
SELF-STOCK	Création d'un espace de stockage dans des containers maritimes	Refusé
CICM MONTAGE	Local de stockage	Stand-by
PAYSAGES PISCINES	Implantation du siège et de l'activité	Validé
INEO	Déménagement de leur site actuel devenu obsolète	Stand-by
GALZIN	Construction d'une usine de production sur Millau Ouest	En cours

## De nouveaux panneaux dans les Parcs d'Activités

### Signalisation d'Information Locale

Une nouvelle signalétique a été mise en place dans les parcs d'activités de Millau Viaduc 1 et de Millau Ouest.

Chaque parcelle est dotée d'un numéro et d'une rue. Un Relais d'information services a été installé à l'entrée de chaque parc d'activités pour renseigner visiteurs et livreurs.

En cas d'accident ou de pollution sur les voiries, les bassins de rétention des eaux pluviales ont également été clairement identifiés.



### Gestion des eaux pluviales

En 2020, la gestion des eaux pluviales sur les parcs d'activités de Millau Viaduc 1, Millau Viaduc 2 et Millau Ouest a été assurée par la société Véolia eau. Elle a eu pour mission l'entretien annuel du bon fonctionnement des équipements des bassins, l'analyse des eaux et des sédiments et l'intervention d'urgence en cas de pollution.

La Communauté de communes a fait une demande d'harmonisation des seuils de rejets des eaux pour les 3 parcs d'activités. Un arrêté modificatif a notamment été pris pour le Parc d'activité Millau Viaduc 2.

La signalétique sur les rues et au niveau des bassins a été remplacée en cas d'accident et pour une fermeture rapide des bassins si nécessaire.



# AIDE À L'IMMOBILIER D'ENTREPRISES



Dans le cadre de ses compétences en matière de développement économique, la Communauté de communes a établi un règlement d'intervention pour les aides à l'immobilier d'entreprise.

La finalité de ce dispositif est d'accompagner les entreprises dans leurs efforts de développement et de modernisation. Celui-ci vise à favoriser l'installation durable d'entreprises en les accompagnant dans leur investissement immobilier.

**Il convient de rappeler que la Communauté de communes a un effet levier (20%) auprès de la Région qui intervient également sur ce type de dispositif à hauteur de 80 %.**

Ainsi en 2020 la Communauté de communes a alloué une aide à l'immobilier d'entreprises à :

- L'entreprise Paysages-Piscines qui a sollicité la Communauté de commune afin de développer ses activités et assurer son implantation sur Millau Ouest. Le projet consiste en la création d'un bâtiment sur Millau Ouest, qui servira de siège social à l'entreprise.

► **Bilan : 1 entreprise accompagnée à hauteur de 10 200 €**

# STRUCTURATION DES FILIÈRES ET PARTENARIATS

## Développement économique

POLE CUIR	Participation développement de la filière	7 000 €
MILLAU ART ET SAVOIR FAIRE	Participation développement de la filière et accompagnement Adefpat	10 000 €
LEADER AVEYRON	Participation et étude faisabilité revalorisation de fenêtres en fin de vie	7 500 €
DERBI	Adhésion réseau pour aide et expertise au pôle de compétitivité	3 000 €
RESEAU FACE AVEYRON	Adhésion réseau pour aide et expertise à l'évolution positive des relations entreprises/environnement	700 €
JARDIN DU CHAYRAN	Aide aux dépenses de fonctionnement et reconstruction bâtiment (incendie)	30 000 €
JCI MILLAU	Participation développement de leurs actions	+ 70 000 €
SISMIC	Adhésion à l'accompagnement incubateur InNoryeva	4 000 €
		1 000 €

# COMMERCE

## Accompagnement aux porteurs de projets « commerce »

15

projets d'implantation  
qui ont abouti

18

projets en cours  
d'implantations

16

projets d'implantation  
d'enseignes commerciales

## Boutique éphémère

Le projet de boutique éphémère consiste à accompagner un porteur / porteuse de projet afin de lui permettre de tester sa boutique en centre-ville en l'aidant à trouver une cellule et en participant au paiement de son loyer. La Communauté de communes a mis en place cette opération sur la période de Noël 2020 au sein d'une cellule vacante à l'espace Capelle. L'opération a connu un vif succès.



## Projet DI ROSA Habillages des vitrines du centre-ville de Millau

A l'initiative de la Région Occitanie, l'opération a consisté, pendant les fêtes de fin d'année, à habiller les vitrines avec les visuels de la belle exposition d'Hervé Di Rosa « Notre Occitanie », ce qui a permis d'embellir les rues commerçantes et de créer dans le même temps un parcours culturel éphémère. Seule ville de l'Aveyron retenue pour cette opération, Millau a ainsi pu voir une dizaine de ses vitrines décorées par les œuvres de l'artiste à partir de décembre 2020.

## Adhésion aux Réseaux

CMCV	Club des managers de centre-ville et de Territoires	50 €
CVM	Centre-Ville en Mouvement - association élus/parlementaires pour penser le renouveau des centre-villes	1 000 €

# EMPLOI

## 17<sup>ème</sup> édition du forum de l'emploi saisonnier 2020



Événement coorganisé par la Communauté de communes Millau Grands Causses, la Communauté de communes du Saint Affricain, la Mission Locale départementale, la Chambre d'Agriculture, 2ISA, la Chambre de Commerce et d'Industrie de l'Aveyron, la Ville de Millau et Pôle Emploi.

Différents ateliers ont été mis en place pour accueillir **356 visiteurs**.

▶ Entreprises présentes : **34**

▶ Postes annoncés : **270**

▶ Postes enregistrés par Pôle emploi : **270**

## Journée d'intégration des étudiants

Les Communautés de communes de Millau Grands Causses et du Saint Affricain, toutes deux compétentes dans la Formation et l'Enseignement Supérieur, s'inscrivent depuis 2017 dans le dispositif de la Semaine de l'Étudiant, organisé par l'Université Fédérale.

Prévue dans le plan d'actions économiques du territoire, sur l'axe d'un capital humain qualifié et compétent, l'organisation de cet événement trouve toute sa place dans la stratégie d'attractivité menée par et pour le territoire Sud-Aveyronnais.

L'objectif est de favoriser la cohésion entre les quelques 700 étudiants des différents établissements d'enseignement et de formation des villes de Millau et de Saint-Affrique.



Différentes animations ont ainsi été proposées pour favoriser la convivialité et la meilleure connaissance du territoire par les étudiants.

Le Challenge « Survivor », qui avait connu un vif succès en 2019, n'a malheureusement pu être reconduit en 2020 pour des raisons sanitaires.

Les étudiants ont malgré tout pu participer à des visites guidées de la ville de Millau et des caves de Roquefort, mais aussi participer à un challenge photo sur le thème « Le Sud Aveyron, territoire de sport outdoor », avec des dotations à la clé.

## Espace de co working

### Analyse de la fréquentation

15

entreprises occupent l'espace  
régulièrement  
12 en open-space  
3 en bureaux

3

bureaux  
sont occupés  
en permanence

25

structures ont réservés  
des salles de réunion

### Conclusion

Un résultat pour la première année très encourageant.

Une communication plus importante à réaliser sur les locations des salles de réunions pourrait augmenter leur fréquentation.



# DÉVELOPPEMENT TOURISTIQUE

## Sports de pleine nature,

### Remise en état des parcours de course d'orientation

Activité de pleine nature qui se pratique avec une carte et une boussole, en forêt ou en ville de jour comme de nuit, la course d'orientation attire de nombreux visiteurs sur notre territoire. La Communauté en a créé de nouvelles sur les sites du Cade, de la Maladrerie et du Parc de la Victoire.



### Le vélo à l'honneur avec la Pouncho Vélo

En concertation avec le Club Cyclo Millavois la Communauté a travaillé tout au long de l'année sur un projet de bornage de la montée de la Pouncho, côte mythique millavoise pour les amoureux du vélo. Au départ du giratoire de la Confluence jusqu'au parking du Cade, un aménagement et une signalétique spécifique ont été installés.

## entretien des sites de pratique...

### Les sentiers

Afin de proposer des parcours de qualité sur le territoire, des partenariats sont en place (avec les associations de pratiquants) : les « 12.com » (trail), « Lo Bartas » (randonnée pédestre) et le « club cyclotouriste millavois » (VTT XC). Les missions confiées aux associations diffèrent selon les disciplines, notamment pour le trail où seule la veille des circuits est réalisée. La remise en état du balisage est effectuée



dans un second temps par le technicien sport nature du service tourisme de la Communauté. Concernant la pratique du « VTT », une dizaine de pistes d'enduro existent sur le territoire et méritent aujourd'hui une refonte pour répondre au mieux aux attentes des pratiquants mais aussi à une problématique d'abus d'ouverture de sentiers sans autorisation. Le véritable essor de la discipline et le caractère exceptionnel du territoire en la matière impose aujourd'hui de confier une mission de révision de l'ensemble des parcours et la mise en place d'un mode de suivi et de surveillance constant.

## L'escalade

L'escalade, pratiquée originellement dans les Gorges de la Jonte, est aujourd'hui réputée dans le monde entier, à travers les Gorges du Tarn. La communauté mène une politique volontariste de développement des activités de grimpe depuis plus de 20 ans. **Ainsi 380 voies environ font le bonheur des grimpeurs sur notre territoire, à travers 3 sites** que sont Laumet (environ 50 voies) et Boffi (environ 200 voies) en bord de Dourbie et le site de la Muse (32 voies) au bord du Tarn. L'entretien en est confié au CAF de Millau qui réalise l'entretien des voies et délivre à la Communauté un certificat de conformité annuel. **La Communauté de communes a rajouté en 2020, la gestion des voies d'escalade du Rozier qui compte près de 250 voies d'escalade, réparties sur 5 secteurs.**



## ... et patrimoine

### Site de Roquesaltes

La restauration de la ferme étant aujourd'hui achevée, la Communauté de communes souhaite mettre en place un projet touristique de valorisation du patrimoine bâti par le biais du pastoralisme labellisé par l'UNESCO au titre des paysages culturels de l'Agropastoralisme méditerranéen. En parallèle de la création d'un parcours d'interprétation ludique autour du chaos rocheux à destination des familles et d'un espace de découverte du pastoralisme par l'intermédiaire d'un reportage photos en noir et blanc, la Communauté a souhaité d'ores et déjà mettre à disposition les parcelles qui entourent le site de Roquesaltes à deux éleveurs pour le pâturage de leurs ovins. Ce produit touristique complet sera mis en place avant la saison 2021.

## Pour guider et accueillir les visiteurs

### Aménagement du parking extérieur à l'aire du Viaduc

Situé à quelques kilomètres du centre-ville de Millau, le parking extérieur à l'aire du Viaduc, permet aux visiteurs qui ne sont pas sur l'autoroute de rejoindre l'aire du Viaduc, lieu de découverte de l'ouvrage d'art et véritable vitrine touristique du territoire, grâce à un accès aménagé pour les piétons depuis le parking,

projetant d'une excellente scénographie.

Durant la saison estivale, le manque de places de parking entraîne des stationnements en amont du site le long de la route, dangereux pour les usagers. Cette forte fréquentation estivale est également problématique pour la gestion des déchets, les poubelles débordant les jours de grosse affluence.

La réalisation d'une quinzaine de places de parking supplémentaires, d'aménagements paysagers et mobiliers touristiques, la mise en place de mobiliers d'accueil et d'un espace déchets ont ainsi permis de rendre ce site plus sécurisé et attractif.



## Projet de signalétique piétonne en centre-ville de Millau

Une concertation entre techniciens et élus pour la création d'un schéma d'implantation piéton en centre-ville de Millau s'est déroulée tout au long de l'année 2020. Cette nouvelle signalétique piétonne une fois en place permettra de mieux guider les visiteurs au départ des parkings vers les différents points d'intérêts du centre-ville comme, le Théâtre de la Maison du Peuple, l'Office de tourisme ou encore les Halles.

Ce schéma d'implantation a été réalisé en 2020 pour une mise en place en 2021.

## L'Office de tourisme

### ORGANISATION DU TRAVAIL

#### Le télétravail

Lors du premier confinement lié à la crise sanitaire, le télétravail s'est mis en place au sein de l'Office de Tourisme. A cette période aucun document encadrant cette nouvelle organisation de travail avait été mis en place. Une charte du télétravail a donc vu le jour en juillet 2020, en phase expérimentale qui formalise les conditions d'organisation du télétravail au sein de l'Office de Tourisme.

#### Déménagement au 22 rue de l'ancienne commune - Millau

Le 20 octobre 2020 l'équipe du back office de l'Office de Tourisme a rejoint les bureaux du prototypage et partage ainsi l'espace de travail avec les services tourisme et communication de la Communauté de communes.

Accompagnée par le bureau d'études COGX, cette phase expérimentale d'une nouvelle organisation de travail devrait définir pour le long terme l'aménagement de cet espace, en mode « ouvert » et collaboratif.



#### Ressources humaines

- 11 collaborateurs permanents dont un agent contractuel de droit public
- 10 salariés de droit privé dont un cadre
- 5 salariés en contrat saisonnier
- 2 salariés ont vu leur contrat se prolonger jusqu'en décembre 2020



## NOUVELLES INSTANCES

Le comité de direction a été renouvelé le 22 septembre 2020 et se compose de 29 membres (16 représentants de la Communauté de communes et 13 représentants des filières professionnelles ou associatives liées au tourisme).

Lors de cette même séance se sont déroulées les élections du président et du vice-président de l'Office de Tourisme Millau Grands Causses. A l'unanimité des membres présents et représentés, **Monsieur Christian FORIR a été élu président de l'Office de Tourisme et Monsieur Philippe FAYRET vice-président. 5 comités de direction ont été organisés en 2020.**



## Qualité Tourisme : reconduction et nouveautés, + de 90% de critères validés



Après avoir obtenu la marque en 2014, les 9 et 10 janvier l'Office de tourisme a renouvelé et obtenu pour 5 ans la **Marque Qualité Tourisme**, en adéquation avec le nouveau référentiel.

**Nouveauté 2020** - L'OT a obtenu la marque régionale qui permet de valoriser une offre touristique qualifiée reflétant la diversité des prestataires et des territoires de la Destination Occitanie, la rendre accessible aux clientèles diverses et opérateurs de voyages. 1 réseau qui rassemble 1390 professionnels (activités, points de vente, sites de visites, cafés, fermes auberges, restaurants, hébergements et office de tourisme) et 1 hôtel restaurant, celui de la Muse et du Rozier.



**L'OT a pour mission d'être prescripteur auprès des professionnels du territoire, communiquer sur le réseau et le développer.**

### 3 sites

#### Office de Tourisme de Millau

**209 jours d'ouverture,  
+36% de contacts téléphoniques  
et par mail.**

**Un office fermé du 17 mars au 1<sup>er</sup> juin,  
puis du 28 octobre au 15 décembre.**

#### Bureau d'info tourisme de Rivière sur Tarn

Ouvert en libre service sans accueil dédié en attendant son intégration à la Maison France Services dès 2021.

**La Cazelle du Rozier** a fait le plein en été 2020. Idéalement placée elle a permis de renseigner plus de 4699 contact soit +28% par rapport à 2019.



### Et une nouvelle brigade

Des discussions « remue-méninges » collectives entre les acteurs du tourisme durant le confinement, est née l'idée d'une « brigade » Office de Tourisme sillonnant la destination, à la rencontre des visiteurs et de leurs hôtes...

«Brigade S» S comme les routes Sinueuses du territoire, mais surtout S comme Sourire, Soleil, Solidarité, Surprise.

### Boutiques souvenirs

**L'équipe d'accueil a encaissé au total sur les 3 points 45 502 € soit -55%.**

**Les spectacles ayant été fortement impactés par la crise sanitaire, la billetterie enregistre 0 €.**



## Taxe de séjour

**La collecte de la taxe de séjour de 140 809 €  
a elle aussi connu une forte baisse (-44%).**



# AMÉNAGEMENT TRAVAUX

## Voirie Communautaire

### Réfection revêtement

Pas de réfection de revêtement en 2020. Une pause dans le programme de revêtement de voirie a été décidée afin de consacrer tous les efforts financiers sur les travaux relatifs aux différents murs de soutènement.

### Réfection murs à La Roque Ste Marguerite

Dans le prolongement des travaux de réhabilitation des murs de soutènement de la voie communale de Riou Sec, initiés en 2019, ceux-ci se sont finalisés en 2020. Les travaux, confiés à l'entreprise AUGLANS ont coûté **157 744 € HT**.

Dans la foulée, le mur n°27, totalement éboulé a pu être remonté, en maçonnerie de pierres traditionnelle, pour un montant de **73 478.00 € HT**.

Les travaux, réalisés par l'entreprise Sévigné, ont débuté en décembre 2019 pour le renforcement des murs, jusqu'à fin février 2020.



Au mois d'août 2020, sur la voie communale d'intérêt communautaire de Saint Véran, le mur n°6 s'est, lui aussi, en partie éboulé, mettant en danger cette voie communale. Il s'agit d'un mur relativement modeste mais implanté dans un secteur très pentu, en crête d'une falaise surplombant la Dourbie. L'expertise du BET géotechnique SAGE INGENIERIE a été sollicitée et a conclu à l'impossibilité de reconstruire à l'identique, s'orientant vers un terrassement de la paroi rocheuse. La consultation sera lancée tout début 2021.



### Différents travaux sur la voirie ont été réalisés sur plusieurs voies d'intérêt communautaire :

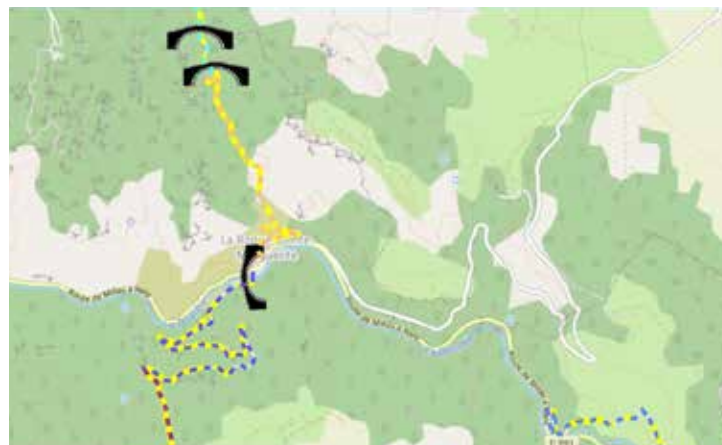
- Glissières de sécurité dans la côte de Brunas (Cne de Creissels),
- Enrochements dans la côte du Sonnac (Cne de La Cresse) et à Lavencas (Cne de St Georges de Luzençon)
- Accotements sur le parc d'activités de Vergonhac (Cne de St Georges de Luzençon)

### Aménagement Avenue Raymond VII

Un maître d'œuvre a été désigné en 2019 et les études ont démarré en toute fin d'année 2019. Une première esquisse a été présentée le 26 février 2020. **Du fait de la pandémie de COVID, de la très longue période inter élections et du changement d'équipe municipale, ce dossier a été mis en attente et repris fin septembre.** Un diagnostic des réseaux a été réalisé par la Commune et le SIEDA a été associé à la réflexion concernant l'enfouissement des réseaux secs et la rénovation de l'éclairage public.

## Cartographie des Voiries d'intérêt communautaire

Un inventaire et un géo-référencement de tous les murs de soutènements et des ponts sur les voiries d'intérêt communautaire a été réalisé. Une cartographie avec mise en ligne des données sur la plateforme X-map du SMICA permet désormais de suivre l'historique des travaux réalisés sur les voiries depuis 2012.



## Voirie Départementale

Dans le cadre du plan pluriannuel d'aménagement en traverse des routes départementales défini entre le Département de l'Aveyron et la Communauté de Communes de Millau Grands Causses, plusieurs opérations ont été traitées, dans des états d'avancement différents.

### RD 547 Compeyre et RD 190 à Fontaneilles, 2 opérations de RD en traverse couplées à 2 opérations cœur de village

#### RD 547 Compeyre

Cette opération a fait l'objet d'une convention de groupement de commandes signée avec la commune de Compeyre en 2017. Le groupement Frédérique VERDIER (architecte) / Gravellier/Fourcadier (BET) a été choisi en 2018 pour une mission de maîtrise d'œuvre.

#### 1 projet scindé en 2 phases.

Le projet de la phase 1, entre la montée Ste Claire et l'entrée du Village côté Pailhas, a été finalisé au cours de l'été 2020 par une consultation lancée le 21 septembre.

Le groupement d'entreprises Sévigné TP/SA2P a été retenu fin octobre et les travaux débuteront début 2021. Le montant des travaux sous maîtrise d'ouvrage de la Communauté de Communes s'élève à **153 694.50 € HT**.

Pour la phase 2, la consultation des entreprises aura lieu à l'automne 2021 et les travaux débuteront au premier semestre 2022.

#### RD 190 Fontaneilles

Un groupement de commande entre la Communauté et la Commune de Rivière sur Tarn a été créé et le maître d'œuvre (Cabinet Frayssinet) a été choisi en novembre 2018.

La consultation lancée le 9 janvier 2020 a retenu l'entreprise COLAS en février.

**En raison de la pandémie de COVID et de travaux préalables que la Commune de Rivière sur Tarn devait faire réaliser, les travaux ont débuté mi-octobre par la partie « Cœur de Village » sous maîtrise d'ouvrage Communale. Les travaux de RD en traverse, sous maîtrise d'ouvrage de la Communauté de Communes débuteront début février 2021 pour une durée de six semaines.**

## Construction d'un bâtiment associatif à St Germain

La Communauté de communes mène en maîtrise d'ouvrage déléguée pour le compte de la Commune de Millau, l'opération de construction d'un bâtiment neuf, à l'entrée du village de St Germain. Ce bâtiment, à destination des activités associatives du village, viendra remplacer le préfabriqué existant à l'entrée du parc d'activités Millau Viaduc 1.

**390 000.00€ HT** dont 195 000.00€ HT de la comcom

La toiture est dimensionnée pour pouvoir recevoir, à terme, du photovoltaïque. Les études se sont déroulées en 2020 et la consultation des entreprises a été réalisée courant juin 2021 pour un démarrage du chantier dès novembre 2021.

## Construction d'un vestiaire communal à Saint-Georges-de-Luzençon

La Communauté de communes mène en maîtrise d'ouvrage déléguée pour le compte de la Commune de Saint-Georges-de-Luzençon, l'opération de construction de vestiaires communaux situés à proximité du stade des rivières. Ce nouveau bâtiment viendra en remplacement des vestiaires existants, situés au milieu du lit majeur du cours d'eau « Le Cernon », inondés à chaque crue décennale.

**545 000€ HT  
+ 65 000€ HT  
de panneaux photovoltaïque  
dont 45 000€ HT de la comcom  
230 m² de bâtiment et 400m² de panneaux  
pour revente totale de la production d'énergie**

## Construction d'une Maison de santé pluriprofessionnelle à Millau

La Communauté de communes mène en maîtrise d'ouvrage déléguée pour le compte de la Commune de Millau, l'opération de création d'une maison de santé pluriprofessionnelle à proximité du centre-ville de Millau quartier de la Capelle.

Le cout prévisionnel de cette opération est de

**1 625 000 € HT  
dont 780 000€ HT de travaux  
+ frais d'étude dont 160 000€ HT  
de la Communauté**

pour un plateau d'une superficie de 685 m² utile et accueillir une dizaine de professionnels de santé. Situé au rez-de-place de l'immeuble construit rue du Rajol par Aveyron Habitat, l'emplacement hyper centre permettra un accès aux soins dans un secteur défini comme déficitaire. Les professionnels de santé seront locataires du plateau de bureau, propriété de la Ville de Millau. Après consultation et notification de la maîtrise d'œuvre, les études ont débuté fin 2020.



# ADMINISTRATION GÉNÉRALE

## Les compétences

Par une délibération du 2 Juin 2020, le conseil de la Communauté a procédé à une modification de ses statuts, en modifiant la détermination de l'intérêt communautaire pour la compétence développement économique, et plus particulièrement pour compléter les critères de définition de la politique locale du commerce.



Dans le cadre de la crise du Covid-19, le Conseil a approuvé par délibération du 29 avril 2020 un plan de soutien aux entreprises du territoire. Parmi ces actions figure la mise en place d'un dispositif de bons d'achat couplé à des chèques cadeaux, en partenariat et avec le recours aux plateformes « Millau.infosolidaire » et « Beegift ».

Il convenait de compléter l'intérêt communautaire au titre de la politique locale du commerce et soutien aux activités commerciales par « toutes opérations participant à la dynamique commerciale de type bons d'achat/chèques cadeaux et opérations similaires ».

## Les équipes d'agents

En 2020, **3 nouveaux recrutements** :

- Un directeur Général des services
- Un agent comptable au service finances
- Un référent tourisme.

**70 agents**  
à la Communauté de Communes  
au 31 décembre 2020

Dans le cadre du **transfert de la compétence du complexe sportif** (centre aquatique de Millau) de la Mairie à la Communauté :

- Deux agents de maîtrise principaux, un éducateur des APS et trois adjoints techniques ont été transférés
- Deux adjoints techniques ont été mis à disposition.

Il y a eu deux départs en retraite (adjoints techniques).

## Les événements marquants

Expérimentation  
du prototypage  
et déménagement  
de certains services  
au 22 rue de l'Ancienne  
Commune

Étude et groupes de  
travail sur le télétravail  
dès fin 2019  
(visionnaire !!)

Confinement  
et 100% travail  
à domicile  
Mi mars -Mi mai

Lignes directrices  
de gestion

## Le renouvellement des instances en juillet 2020

### L'approbation du principe de création d'un pacte de gouvernance

La loi relative à l'engagement dans la vie locale et à la proximité de l'action publique du 27 décembre 2019 institue un nouveau rendez-vous obligatoire après la réinstallation du Conseil communautaire. Ce dernier consiste à débattre de l'élaboration d'un pacte de gouvernance entre la Communauté et ses communes membres : la présidente est ainsi tenue d'inscrire ce sujet à l'ordre du jour après chaque renouvellement général des conseils municipaux et communautaires ; son approbation doit avoir lieu dans les 9 mois à compter du renouvellement général et après avis des conseils municipaux des communes membres, qui disposent de deux mois à compter de la transmission.

Comme cela est le cas pour les autres échelons territoriaux, le Code Général des Collectivités Territoriales précise quelles sont les instances politiques qui doivent obligatoirement être créées dans chaque intercommunalité et comment ces instances doivent être composées. En revanche, le législateur ne précise pas comment ces organes politiques ont vocation à s'articuler entre eux et quel rôle leur est réellement dévolu.

Une étude réalisée par l'AdCF (Association des Communautés de France) démontre clairement que, loin de se contenter des textes en vigueur, de nombreux territoires ont inventé de nouveaux modes de gouvernance soit en repensant totalement ce qui existait jusqu'à présent, soit en adaptant certains outils pour les rendre plus pertinents du fait de l'arrivée de nouvelles communes, de la prise de nouvelles compétences, etc. Il n'existe pas de « modèle idéal ».

Les élus définissent alors eux-mêmes la façon dont ils souhaitent s'organiser politiquement, en fonction de leurs projets de territoire et de mandat. Il appartient à chaque territoire de débattre localement.

Ce travail vise notamment à favoriser l'acculturation des nouveaux élus en début de mandat, à fluidifier et consolider les relations entre communes et communauté, à renforcer le portage collectif des décisions et de l'action de la Communauté par l'ensemble des élus du bloc local, à nourrir et consolider le projet de territoire, à améliorer le processus de travail en amont des décisions, etc., pour les six années à venir.

Le pacte de gouvernance a vocation à évoluer dans le temps.

**Le Comité des Maires, réuni le 20 juillet a souhaité engager ce débat pour co-construire le pacte de gouvernance du territoire. Le conseil de la Communauté de communes a délibéré en ce sens dès le 30 juillet 2020.**



## Principales maîtrises d'ouvrage déléguées à la Communauté

### Complexe sportif

La réalisation de ce projet d'envergure alliant complexe aquatique et salle d'escalade a été prévue sous la forme d'un marché global de performance avec dialogue compétitif, regroupant la conception, la réalisation des travaux puis la maintenance des installations avec engagement de performance.

Au terme de la période de consultation qui s'est déroulée de fin 2018 à fin 2019, le Conseil de la communauté du 15 janvier 2020 a autorisé la signature du marché avec le groupement retenu SOCOTRAP.

Les études d'Avant Projet Sommaire et Avant Projet Détaillé se sont poursuivies jusqu'en août.



Dans le contexte de la crise sanitaire liée à la Covid-19 et compte-tenu des enjeux économiques et financiers auxquels doit faire face la Communauté de communes, mais également en terme de bilan environnemental du projet, la Communauté de communes a engagé dès septembre 2020, une discussion avec le groupement, titulaire du marché, afin d'optimiser le projet et de ne pas compromettre la capacité d'investissement de la Communauté de communes pour les années à venir. Afin de réduire l'impact des coûts d'investissements et du fonctionnement ultérieur sur le projet global, outre la diminution en surface et en volume de la salle d'escalade artificielle (SAE) pour satisfaire aux dimensions nationales de la salle, il a été souhaité également d'accroître la part d'énergies renouvelables, en l'occurrence la géothermie sur ce projet.



### Ecole Intercommunale

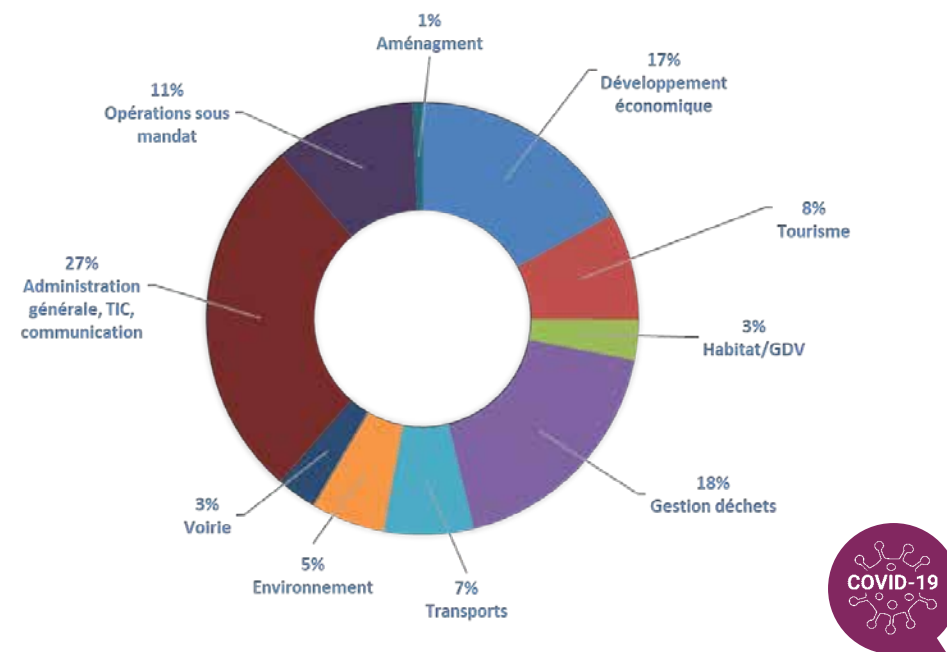
Les travaux engagés fin octobre 2019 se sont poursuivis durant toute l'année 2020, avec les aléas liés au COVID ; le chantier a subi une interruption d'un mois, le gros œuvre ayant pu reprendre dès mi-avril. Il a été convenu cependant que les activités seraient limitées au maximum, et que l'intervention des corps d'état secondaires en intérieur seraient différées à début septembre, entraînant un report de fin de chantier à début mars 2021. La journée « Nowatt » tour programmée début novembre sur l'école s'est déroulée en distanciel, avec une visite virtuelle 360° du chantier à l'appui !

**Cette vidéo est visible sur la chaîne Youtube de la Communauté de communes.**



# La répartition budgétaire 2020 par compétence

Pour **100 €** dépensés....



La fiscalité unique professionnelle : **9 912 629 €**

La taxe d'enlèvement des ordures ménagères **3 724 238.00 €**

La taxe de séjour **140 809.72 €**, en nette diminution.

## Fonds de concours aux communes

Par une délibération du 27 février 2019 et conformément aux dispositions du pacte financier et fiscal, les conditions d'attribution des fonds de concours dans le cadre d'une approche territoriale, des objectifs de production de logements du PLUi et des nouveaux contrats territoriaux ont été revues. L'enveloppe globale a été revue à la hausse et une nouvelle répartition a été approuvée :

- logements sociaux : **35 000 €**
- autre enveloppe : **160 000 €**.

### EN 2020

Sur l'enveloppe Logement sociaux :

Communes	Projets	Coût HT	Fonds de concours
Millau	Rénovation du CAHUF	333 000 €	35 000 €

Sur l'autre enveloppe :

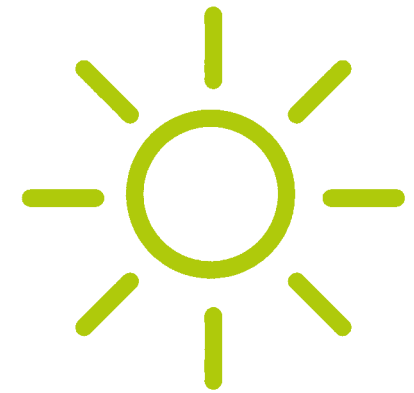
COMMUNES	PROJETS	FONDS DE CONCOURS
Creissels	réhabilitation de l'école publique maternelle des Cascades	45 000,00 €
Millau	Graufesenque : entretien des vestiges et médiation numérique	4 000,00 €
Millau	rénovation et agrandissement du gymnase Paul Tort	45 000,00 €
La Roque Ste M.	réfection d'un mur en pierre sèche surplombant la route du Riou Sec	9 446,00 €
<b>TOTAL</b>		<b>103 446 €</b>

## Le centre de secours

Dans le cadre de la départementalisation du Centre de Secours, la Communauté prend en charge le financement de son fonctionnement :

- rémunération des sapeurs pompiers professionnels,
- vacations des sapeurs-pompiers volontaires figées au niveau 1996,
- casernement avec une participation figée au niveau 2000.

La participation versée au SDIS pour 2020 s'élève à **1 672 748.86 €**



## Commande publique

En 2020 la Communauté s'est engagée à maintenir son activité de commande publique, maintenir leurs dévolutions le plus possible. Continuer de rester solidaire et de soutenir les entreprises. D'où la faible diminution du nombre de marchés en 2020 par rapport à 2019.

### Nombre de procédures (Travaux, Services, Fournitures) :

**39 (50 en 2019)** représentant **53 (80 en 2019)** marchés signés et notifiés en 2020 (soit 49 marchés ordinaires et 4 accords-cadres).

### Nombre de consultations par catégorie :

#### Services

**26 représentant 28 marchés signés**

(dont transports scolaires ; missions SPS, assurances (risques statutaires et IARD), étude de mobilité, élaboration des plans de déplacement entreprises et scolaires...).

#### Travaux

**8 représentant 12 marchés signés**

(travaux de voirie, travaux d'étanchéification, groupement de commandes (rivière sur Tarn/CCMGC ; Compeyre/Sivom Tarn et Lumensonnesque/CCMGC), complexe sportif...).

#### Fournitures

**5 représentant 13 marchés signés**

(Équipement informatiques, conteneurs enterrés, véhicules de collecte...).

# NOTES...