

RAPPORT D'ACTIVITÉS

2021



CC-MILLAUGRANDSCAUSSES.FR

1 place du Beffroi - 12100 Millau
tel : 05 65 61 40 20
www.cc-millaugrandscausses.fr



Millau Grands Causses
COMMUNAUTÉ DE COMMUNES

SOMMAIRE



HABITAT ET URBANISME	p. 4
AMÉNAGEMENT TRAVAUX	p. 10
TRANSPORTS ET MOBILITÉ	p. 14
DÉVELOPPEMENT ÉCONOMIQUE	p. 20
ENSEIGNEMENT SUPÉRIEUR ET FORMATION	p. 28
DÉVELOPPEMENT TOURISTIQUE	p. 32
GESTION DES DÉCHETS	p. 36
ADMINISTRATION GÉNÉRALE	p. 44



URBANISME ET HABITAT

Foncier

Veille foncière

Le service Foncier a réalisé un inventaire des biens communautaires bâtis et non bâtis en lien avec les services du SMICA (Syndicat Mixte pour la Modernisation numérique et l'Ingénierie informatique des collectivités et établissements publics adhérents). Cet « Atlas » est visible sur la plateforme E-Occitanie. Il s'agit d'un outil de décision pour les élus qui permet de se questionner sur le devenir de ces biens. De plus, dans le cadre du suivi du marché foncier en zone agricole et naturelle sur l'ensemble du territoire communautaire, la Com'com a signé une convention de mutualisation de l'outil Vigifoncier de la SAFER*, en partenariat avec le Parc naturel régional des Grands Causses. Ce dispositif de veille foncière permet de connaître en temps réel, toutes les mutations à titre onéreux portées à la connaissance de la SAFER ; d'appréhender les changements possibles d'utilisation des sols et de combattre certaines évolutions en termes d'usage (cabanisation, mitage, dégradation des paysages, changement de vocation...) ; de protéger l'environnement et les sites sensibles de son territoire ; de suivre la consommation et l'orientation des espaces naturels, agricoles et forestiers et enfin d'avoir accès à des indicateurs clés de la dynamique des territoires (occupation et consommation des sols, marchés fonciers...).

* SAFER : Société d'Aménagement Foncier et d'Établissement Rural



► La CCMGC détient **397 biens bâtis et non bâtis**

Instruction des autorisations du droit des sols

En complément de l'instruction, le service répond aux demandes de renseignements en lien avec un projet de construction ou d'aménagement auprès des particuliers et des professionnels. Il se rend sur site ou en mairie en fonction des besoins. En 2021, un bilan de l'activité du service commun a été présenté aux maires des communes de la Communauté de communes.

- 2 158 actes instruits**
 - > 187 permis de construire
 - > 627 déclarations préalables
 - > 8 permis d'aménager,
 - > 9 permis de démolir
 - > 1 252 certificats d'urbanisme d'information
 - > 75 certificats d'urbanisme pré-opérationnels



Acquisition de parcelles

Dans le cadre de son projet de trace verte le long du Tarn de Millau jusqu'au Rozier et de la préservation des zones naturelles, la Com'com a fait l'acquisition de deux parcelles sur la commune de Mostuéjoul et d'une parcelle de 86 558 m² au lieu-dit les Prats pour la construction de l'hôpital commun.

Planification

Modification du PLUi-HD

La Com'com a retenu le cabinet Citadia pour l'accompagner dans la conduite de missions d'urbanisme et notamment la réalisation des procédures visant à faire évoluer le PLUi-HD. L'accord cadre comprend une modification simplifiée pour des améliorations partielles des documents ; une modification de droit commun permettant de modifier le règlement, les zonages, les OAP* (sans pour autant remettre en cause les grandes orientations du document) ; une révision allégée pour modifier des zonages naturels et agricoles sur les Causses afin de faciliter l'activité agricole ; une déclaration de projet pour l'aménagement d'un pôle d'attractivité vélo sur le site des Cazalous, commune de Creissels.

* OAP : Orientations d'Aménagement et de Programmation

▶ **4 procédures prévues**
jusqu'en 2023



Artificialisation des sols

Depuis 2020, les services de planification et des autorisations du droit des sols observent l'artificialisation des sols au travers des permis de construire sur l'ensemble du territoire communautaire.

▶ Le PLUi-HD approuvé en juin 2019 a réduit l'enveloppe constructible à **78 hectares**

▶ **2,4 hectares** de terrain ont été totalement artificialisés en 2021
(Pour rappel : entre 2003 et 2015, 126 hectares consommés 10,5 hectares/an)



Dématérialisation des actes d'urbanisme

Une **RÉVOLUTION** dans le monde de l'urbanisme : les actes d'urbanisme sont dorénavant dématérialisés.

Pour l'instant, seules les communes de plus de 3500 habitants sont concernées mais très vite l'ensemble des communes françaises devront assurer la dématérialisation des actes. Pour se faire, la Communauté de communes a choisi de travailler avec le SMICA pour cette mutation de taille. Logiciel, portail, plateforme, tous ces outils ont été préparés fin 2021 pour être opérationnels au premier trimestre 2022.

Habitat

Je rénove avec la Comcom

Des aides en faveur de la qualité de l'habitat.

Pour renforcer les Opérations Programmées d'Amélioration de l'Habitat & OPAH-RU 2021-2026, la Com'com a signé dès le 15 février 2021 les conventions avec l'Anah pour initier le démarrage de la mission de suivi-animation assurée par le Bureau d'Etudes Urbaines. Opérations réalisées en partenariat avec l'Etat, la Région, les communes, Action Logement, Procvivis, et la Banque des Territoires dans le cadre de l'action Coeur de Ville.

▶ **713 logements à rénover**
en 5 ans, dont 80 en copropriétés en 2021

▶ **98 logements rénovés en 2021**
73 logements de proprio occupants
17 logements locatifs
8 copropriétés

2 580 K€ de travaux réalisés
par des entreprises locales
dont 1.3 M€ subventions
et 1.3 M€ financements des privés



Le Comité de suivi et le Comité de lutte contre l'habitat indigne*, rapidement mis en place, ont permis un suivi mensuel des opérations.

**Une instance de suivi et de traitement des situations d'indignité a été mise en place en mai 2021 : le comité de lutte contre l'habitat indigne (CLHI) qui rassemble chaque mois la Ville de Millau, la DDT, la DDSCPP, l'Adil, l'ARS, la CAF, le CCAS..., permet de partager les informations sur les procédures en cours.*

Pour tout renseignement, des permanences à la Com'Com et dans plusieurs communes sont organisées chaque semaine, ainsi que des permanences téléphoniques au 07 63 76 60 84.

+ d'infos sur cc-millaugrandscausses.fr

Les gens du voyage

Pour rappel, conformément à la loi, la Communauté de communes de Millau Grands Causses gère :

▶ aire d'accueil permanente

**20 emplacements et 40 places de caravanes,
en bordure de la RD 809
entre Millau et Aguessac**

85 ménages se sont installés sur l'aire permanente pendant l'année 2021 pour 4 242 € de recette.

▶ aire de grands passages

**80 caravanes
sur 1,5 ha de terrain aménagé et clôturé,
ouverte du 16 mai au 19 septembre 2021
au lieu-dit Brocuéjouis**

3 missions évangéliques pour 185 caravanes
1 400 € de recettes pour 20 000 € de dépenses assurées par la Communauté de communes (plomberie, menuiserie, réfection clôture...).



La gestion des deux aires d'accueil, a été attribuée, pour une durée de 4 ans (2020-2023) à la société VAGO, pour un montant total de 338 832 € HT soit 84 708 € HT /an.



AMÉNAGEMENT TRAVAUX

Maîtrise d'ouvrage déléguée

Complexe Sportif

Les négociations engagées en septembre 2020 ont abouti à la signature d'un avenant au marché en mars 2021 permettant une réduction de 1 470 000 € HT. Il a été demandé au titulaire du marché, SOCOTRAP, les pistes d'optimisation de la solution géothermique afin d'atteindre 80 % de couverture des besoins de chaleur.

Les travaux ont démarré dès le mois d'août avec le début des premières démolitions.

Les aléas de chantier du projet comme les désamiantages complémentaires et les équipements de pompe à chaleur afin d'augmenter le taux de performance de 50 à 80 % d'énergie renouvelable et les améliorations du mur d'escalade de compétition nationale, ont nécessité une enveloppe complémentaire de 570 K €.

Ces aléas décalent la livraison, initialement prévue fin 2022, à septembre 2023. En effet, la nature des sols rencontrés nécessitent des adaptations sur les fondations. Une livraison partielle de la Salle Artificielle d'Escalade est toutefois prévue en octobre 2022 et le bassin de 50 m au printemps 2023.



Ecole intercommunale Belle Vue...

La réception des travaux de l'école a permis de réaliser une belle rentrée scolaire 2021-2022 grandeur nature, pour le grand plaisir des élèves et des enseignants ! Sans oublier les films qui retracent cette forte aventure collective, tous disponibles sur la chaîne youtube de la Com'com Millau Grands Causses. Le petit dernier sortira en 2022 après la première kermesse de l'école du mois de juin.



Bâtiment associatif de St Germain

Le nouveau bâtiment de 160 m² se décompose en plusieurs parties : une grande salle rectangulaire de 90m² environ avec un espace bar comptoir, un office de 20 m², les sanitaires de 20 m², un bureau de 9 m², un espace stockage de 21 m². Une terrasse couverte de 52 m² vient agrandir l'espace de réception. Une belle toiture pour recevoir à terme du photovoltaïque. Après les phases d'étude et de consultation des entreprises, les travaux ont démarré en novembre 2021, pour une livraison prévue à l'automne 2022.

Cette nouvelle construction permet l'extension de l'entreprise Combes déjà implantée sur MVI.

▶ **390 000 € HT**

dont 125 000 € de subventions
de l'Europe avec les fonds
Leader, résiduel 265 000 €
réparti à parité entre la
Communauté et la commune
de Millau



Voirie

Travaux voirie Communautaire

Le programme 2021 a porté sur plusieurs secteurs, comme la voie de La Barque à St Georges de Luzençon et une partie de la côte du Sonnac à La Cresse, la piste cyclable de la rue du Bac à Millau et enfin, le chemin de Sallèles à Millau, pour des d'aménagements ponctuels.

▶ De septembre à octobre 2021

BUDGET

80 791,44 € HT

Voirie départementale en traverse

RD 547 en traverse de Compeyre - Phase 1

La phase 1 de l'aménagement de la RD 547 en traverse de Compeyre a porté, de février à juin 2021, sur la partie située entre l'entrée du village côté Pailhas et la montée Sainte Claire.

▶ 162 513,31 € HT

dont 149 080,75 € HT de travaux.

Communauté : 89 690,65 €

Département : 50 400 €

Commune de Compeyre: 22 422 €



RD 190 en traverse de Fontaneilles

Les travaux de l'aménagement de la RD 190 en traverse de Fontaneilles, inaugurés en octobre 2021, ont consisté de janvier à fin février, en une réfection totale de la voirie et des abords immédiats, sur une longueur de 345 mètres linéaires.

▶ 121 805,72 € HT

dont 110 425,72 € HT de travaux.

Communauté : 55 551,78 €

Département : 49 000 €

Commune de Rivière sur Tarn : 17 253,94 €



Travaux

Vestiaires du foot de Saint Georges de Luzençon

Le nouveau bâtiment de 233 m² se composera de 2 vestiaires avec douches collectives pour les joueurs, de 2 vestiaires arbitres, d'1 salle polyvalente de 64 m² avec local de rangement. Il est aussi prévu d'installer sur la toiture des panneaux photovoltaïques, pour une revente totale. Les travaux ont démarré en octobre 2021 pour une livraison prévue en juillet 2022

▶ 542 000 € HT

+ 70 0000 € HT

de panneaux photovoltaïques

Financés par l'Etat, la Région et le Département

+ fonds de concours

Communauté : 45 000 €

+ commune de St Georges de Luzençon : 357 000 €

Maison de santé pluridisciplinaire à Millau

La maison de santé occupera le rez-de-chaussée de l'immeuble construit rue du Rajol par Aveyron Habitat. Ce plateau hébergera une dizaine de professions de santé, sur un emplacement hyper-centre permettant un accès aux soins dans un secteur aujourd'hui déficitaire.

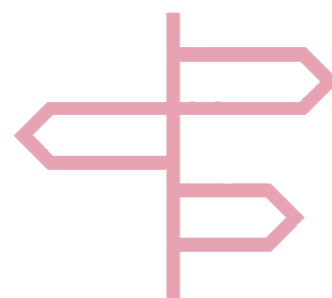
Les professionnels de santé seront locataires d'un espace, propriété de la Ville de Millau. Après les études et la consultation des entreprises en 2021, le démarrage des travaux est prévu mi-mai 2022 pour une livraison en janvier 2023.

▶ 1 625 000 € HT

dont 664 000 € travaux

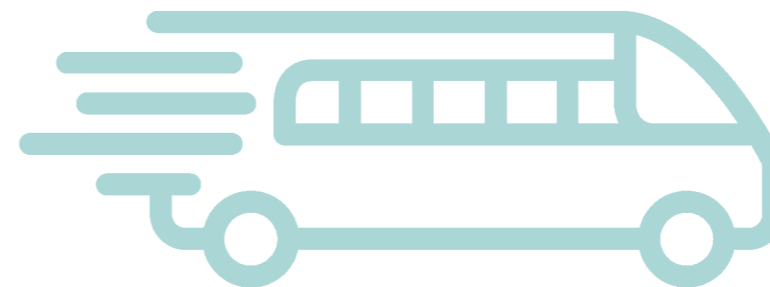
Financés par l'Etat, la Région, le Département, l'Europe avec les fonds Leader

+ 158 000 € de fonds de concours de la Communauté





TRANSPORTS ET MOBILITÉ



Les transports scolaires

La Communauté gère le transport quotidien de **1 708 élèves** résidant sur ses 15 communes.

554 élèves
domiciliés, scolarisés et
transportés par la Communauté

981 élèves
domiciliés à Millau-Creissels,
transportés par le réseau urbain
Mio

173 élèves
domiciliés sur la Communauté
et scolarisés hors Communauté,
transportés par
la Région Occitanie

► 15 circuits journaliers avec plus de 11 autocars
et 8 véhicules « 9 places ».

Pour le transport des scolaires, la Communauté propose 2 nouveaux circuits journaliers depuis septembre 2021 (les Aumières et Mostuéjols vers l'école du Rozier).

Le coût des services de transports scolaires en 2021 :

- **410 000 €** de transport scolaires sur le territoire communautaire
- **3 217 €** de frais de maintenance de logiciel pour la régie, impression des cartes scolaires et communication
- **8 800 €** versés aux familles des scolaires ayants droit de la Communauté (allocation quotidienne en l'absence de service)
- **69 173 €** de participation versée à la Région Occitanie pour le transport des élèves scolarisés dans un établissement hors territoire de la Communauté.

**Gratuité totale
des transports scolaires**

► Aucune recette

► **+47% d'inscrits
entre 2021 et 2020**



L'année 2021 a vu remonter sa fréquentation à bord des véhicules du réseau MIO après une année 2020 gravement impactée par la crise sanitaire.

Une année également marquée par le passage à la gratuité scolaire qui a considérablement augmenté le nombre de scolaires dans les bus et, dans le même temps, a provoqué une perte de recettes de 14 000 €.

La fin de l'année a été l'occasion de tester la gratuité pour tous, sur les lignes du réseau, les vendredis et samedis du 1^{er} octobre au 31 décembre. Une opération très bien accueillie par l'ensemble de la population, utilisatrice habituée du service ou non.

► **Gratuité pour tous le week-end**
un franc succès avec plus de 4 800 titres distribués gratuitement et validés à bord

TOP 1 de la fréquentation : La ligne 1 « Naulas - Cap du Crès » avec 62% des validations totales.

► **15 508 courses réalisées et 145 000 km parcourus**
143 141 validations de titres de transport (abonnements, tickets unité ou carnets de 10) contre 116 179 en 2020
soit + 23%

Une année 2021 qui n'est pas encore revenue au niveau de la fréquentation d'avant COVID-19. Les abonnements seniors ayant sérieusement diminués à cause de la crise sanitaire (-11 500€), reste un enjeu important

Enfin, des opérations de sensibilisation et de « remise en confiance » envers le réseau MIO ont été menées pour inciter les habitants à reprendre le bus. L'opération « Haut les masques ! » avec plus de 150 cartes de 10 € à gagner en avril et mai, a permis d'amorcer cette reconquête.

Gestion de la gare de Millau

La gare routière actuelle comprend un parvis de petite taille (5 quais pour 15 à 20 lignes au départ) et un guichet où sont proposés des informations sur les autocars des lignes régionales Lio, lignes scolaires de la Région Occitanie et de la Communauté, des lignes Flixbus, et autres services par autocars (TER SNCF...). TRA Services assure la gestion de la gare jusqu'au 31 décembre 2021.

Un changement de gestionnaire doit être réalisé en 2022.



► **13 952 départs et arrivées d'autocars**
► **Coût annuel 2021 : 105 7761 € TTC par an**
pour 35 265 € de recettes perçues

Aérodrome Millau-Larzac

Cet équipement classé « **aérodrome d'aviation légère et de loisirs** » est géré par le Syndicat mixte de l'aérodrome Millau-Larzac regroupant le Conseil départemental de l'Aveyron et la Communauté de communes Millau Grands Causses qui, en tant que membre, assure la gestion administrative et financière depuis 2019.

L'autorité de tutelle, la DGAC/DSAC Sud Est et l'aéroclub association a assuré la gestion technique de 2011 à 2020 pour le compte du Syndicat mixte.

L'année 2020 est une année charnière pour l'aérodrome. Le Syndicat mixte a souhaité maintenir les activités existantes mais aussi favoriser la mise en place d'activités aéronautiques comme le parachutisme, la voltige, les vols en autogire... Pour cela, les contours d'un nouveau cadre de gestion et d'exploitation ont été définis et présentés aux acteurs du site dans le cadre du renouvellement de la gestion des équipements, pour un développement territorial et touristique du site.

Un nouveau gestionnaire, l'AGDP (Association de Gestion, Développement et de Promotion de l'aérodrome de Millau-Larzac et de son environnement), a été désigné pour les années 2021 et 2022 par le Syndicat mixte. Par ailleurs, de gros travaux de réparation de la piste ont été réalisés depuis 2019 ainsi que des travaux pour la salle des voyageurs et l'ancienne vigie.



Mobilité alternative pour accélérer la transition écologique et énergétique

Trottinettes

La Com'com, autorité organisatrice de la mobilité, a mis en œuvre une série d'expérimentations en matière de mobilités urbaines sur ses centres-villes et bourgs, en faveur d'une multi modalité de déplacements alternatifs à la voiture.

La société BIRD France a été retenue pour la mise en place de locations de trottinettes électriques partagées et en libre-service. Ce nouveau mode de déplacement a été proposé aux millavois et creissellois dès le 10 juillet 2021 pour faciliter les déplacements en mode doux et encourager l'intermodalité tout au long de l'année.

► **27 094 trajets**
entre juillet et décembre 2021
Une moyenne de 2 kilomètres pour les trajets de loisirs, domicile travail et scolaires.

TAD - transport à la demande

Depuis 2005, le transport à la demande est utilisé par un cercle d'habitues de chaque commune de la Com'com. Il est surtout utilisé par des personnes âgées isolées ou handicapées, maintenues à leur domicile et dépendantes qui se rendent, pour les plus valides, tous les mercredis et vendredis au marché de Millau, aux centres de Creissels et Millau ainsi qu'aux maisons et services de santé.

Les tarifs du TAD de porte à porte sont de 5 € pour l'aller-retour (secteur Millau - Creissels).

Il fonctionne aussi le samedi sur toutes les communes membres.

Depuis le 1^{er} avril 2021, le service est assuré par Millau Cars.

► **1043 personnes transportées**
soit 1950 voyages.
(en baisse à cause de la crise sanitaire)

Des travaux pour une mobilité facilitée

Aménagement du Boulevard Raymond VII à Creissels

Le projet consiste à aménager le Boulevard Raymond VII à Creissels, au coeur du parc d'activités de Raujolles Saint Martin. Il prévoit une réfection totale de la voirie et la création d'une voie réservée aux mobilités douces.

Le projet technique a été finalisé, la consultation des entreprises réalisée en octobre/novembre 2021 et notifiée mi-décembre. Une convention de participation financière entre la Com'com et la commune de Creissels permettra un début des travaux dès janvier 2022.

▶ **Montant des marchés attribués (sous maîtrise d'ouvrage communautaire) : 686 492,10 € HT**



Passerelle du Saoutadou

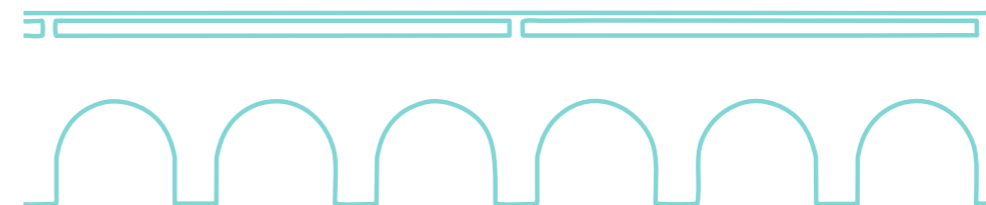
Création d'une passerelle sur le Tarn

La passerelle du Saoutadou a été inaugurée le 1^{er} décembre 2021. Longue de 97,5m et large de 4,88m, elle permet de franchir le Tarn via tous les modes doux de déplacement. Elle a cependant été conçue et testée pour permettre le passage d'un véhicule de 25 tonnes, en cas de besoin pour son entretien. Sa hauteur de positionnement au-dessus du niveau de l'eau permet la continuité des activités nautiques (canoë, raft, paddle...) en période de basses eaux et ne pas créer de gênes à l'écoulement du Tarn en cas de crues conséquentes.

▶ **Travaux du 3 mai au 17 novembre 2021.**

1 400 000 € TTC
dont 1 277 051,26 € TTC de travaux

Financement de l'Etat (58%),
la Région et le Département (4%),
la Com'com (12%) et la Ville de Millau (22%)



Passerelle de Cureplat

Le projet initial de franchissement du pont de Cureplat pour les cheminements doux portait sur l'aménagement du trottoir aval de l'ouvrage pour offrir une voie sécurisée de 2m de large. Une redéfinition des besoins a demandé une largeur de circulation de 3m minimum. Le projet a donc évolué vers une passerelle métallique en encorbellement aval de l'ouvrage d'environ 1,75 m de large pour proposer une voie douce de 3,5m de large. La mission de maîtrise d'oeuvre a été redéfinie et les études ont ainsi démarré. L'appel d'offre sera quant à lui lancé au premier semestre 2022 pour des travaux à l'automne 2022.

▶ **Opération estimée à 1 100 000 € TTC**

Les agents du service de collecte des déchets ont suivi une formation spécifique dès 2021 pour **limiter la consommation de carburant des camions bennes.**



En parallèle et pour conforter la bonne organisation de ces modes de déplacement sur le territoire, la Communauté a candidaté et remporté l'appel à projets AVELO2 pour le financement d'un chargé de mission Vélo qui interviendra dès 2022.

La question du stationnement des vélos va bientôt trouver une réponse avec les arceaux vélos. Le choix du fournisseur et les lieux d'implantation sont prévus en 2022.



DÉVELOPPEMENT ÉCONOMIQUE

Prospection et accompagnement

37 projets de développement, d'implantation ou de déménagement ont été accompagnés en 2021.

- ▶ 10 projets concrétisés
- ▶ 8 projets refusés ou abandonnés
- ▶ 19 projets en cours

Incubateur, pépinière & hôtel

La Communauté propose des accompagnements à la création d'entreprises et à l'emploi, sur mesure, en fonction du stade de maturité du projet. Ces dispositifs d'accompagnement sont tous hébergés à la Maison des entreprises, véritable centre névralgique économique.

Pour rappel : 2 ans maximum dans le dispositif incubateur, 4 ans en pépinière et au-delà en Hôtel.

INCUBATEUR

5 entreprises

BLOOM
INGEPREFA
RAPH
INFLUENCE (nouvelle entrée)
BT² CONSULTING (nouvelle entrée)

PEPINIERE

6 entreprises

LOLILEARN
TCHALO PRODUCTION
MYO
KRONO OCCITANIA
CBR
FUMEL 3D (nouvelle entrée)

+ 2 entreprises hors mur :

LES GODILLETES
TIMIT

HOTEL

12 entreprises

LUTHERIE LEVILA (vitrine)
MCLLOYD (village entreprise)
CAMU (village entreprise)
VOILENSAC
CONFLUENCE PARAPENTE
SARAH LAZAREVIC
AD FINE
ACT
BC ARCHITECTURE
ALBIGES (stockage au village entreprises)
TOTAL ENERGIE (nouvelle entrée)
FORET EVOLUTION (nouvelle entrée)

D'ENTREPRISES EN 2021

GINGER CEBTP - DELTA CONSTRUCTION - BET IN.S.E. - VIADUC EXCLUSIVE DIFFUSION - RANDSTAD

L'ADEFPAT, partenaire de la Communauté, assure des accompagnements spécifiques auprès d'entreprises du territoire hébergées ou non au sein de la Maison des entreprises.

En 2021 ont été proposés et réalisés un accompagnement à la prospection des premiers clients pour l'entreprise BLOOM, une formation accompagnement au pilotage du groupement viticole pour le Caveau du Mas (ex Comptoir Paysan) et un accompagnement à la structuration d'un groupement d'activités de pleine nature pour DOME NATURE.

Plusieurs structures d'aide à l'emploi et à la création font partie du Comité technique économique : instance de travail et de réflexion pour monter ensemble des projets et événements communs qui aident les porteurs de projets. On y trouve l'association ADIE, l'agence de développement régionale AD'OCC, l'association BGE Sud-Ouest, la CCI Aveyron, la Chambre de Métier et de l'Artisanat, la Chambre de l'Agriculture, l'association EGEE, la JCE de Millau, les clubs d'entreprises locaux, la Mission Locale, le Parc naturel régional des Grands Causses, Pôle Emploi, l'association Talenvies et l'équipe économique de la Communauté de communes de Millau Grands Causses.



▶ EGEE : 1200 € de subventions

▶ BGE - COUVEUSE ALTITUDE : 9600 € de subventions pour 8 projets accompagnés

Concours à projets Du 12 avril au 12 juin

Le concours à projets « Créé ta boîte - création & développement d'entreprise », est organisé tous les 2 ans sur le territoire, pour détecter, accompagner des porteurs de projet et créateurs d'entreprises et les faire « mûrir » au sein de la Maison des entreprises. Ce concours est organisé en partenariat avec la Chambre des métiers, la Chambre de commerce, la Jeune chambre économique, EGEE, BGE et l'ADEFPAT.

Les 3 lauréats ont bénéficié d'une dotation de 1500€ à 2500€, et d'un hébergement gratuit pendant 1 an au sein de la Maison des entreprises. Ils sont aussi accompagnés dans le développement de leur entreprise par le dispositif pépinière.

Cette année, 3 pépites sont venues gonfler le nombre d'entreprises aidées :



FUMEL 3D

Nicolas FUMEL, lauréat du prix « Création/développement »
2500 € + 1 an d'hébergement.

Conception de maquettes immobilières en impression 3D + conception d'imprimantes 3D + autres services d'impression 3D.

LES GODILLETES

Delphine TEISSEDRE, lauréate du prix « Émergence »
2000 €.

Conception de sandales et chaussures d'été écoresponsables.

LA PATTE BLANCHE

Léa MESCHAIN, lauréate du prix « coup de cœur »
1500 € + 1 an d'hébergement.

Conception et fabrication de sac de transport pour longboard et autre sports outdoor.

En septembre une cérémonie de remise des prix a été organisée à la Maison des entreprises :

▶ **14 candidats - 12 auditionnés - 3 lauréats**

Les autres candidats ont tous profité d'un accompagnement par l'ensemble du réseau des partenaires du concours et parfois même d'un hébergement :

Ice Bio / Sarl CBR / BT² Consulting / Patrons Nuage / BT² Consulting/ Influence/Terradou.

Parcours Créateur Etudiant De janvier à mars

Pour la sensibilisation des étudiants de LP GDOSSL (Licence Professionnelle Gestion et Développement des Organisations des Services Sportifs et de Loisirs) à la création d'entreprise et au milieu entrepreneurial.

L'objectif de cette opération est de mettre en œuvre une démarche d'entrepreneuriat dans le secteur du tourisme et des loisirs sportifs de nature. Dans une logique de formation mais également de professionnalisation, les étudiants bénéficient d'un encadrement de la part de la Communauté et de ses partenaires (BGE, EGEE, CCI) investis dans le suivi des porteurs de projets.

Après plusieurs ateliers pour façonner et mûrir leurs projets, les étudiants ont présenté leurs projets sous forme de pitch accompagné d'une vidéo promotionnelle de leur produit, devant un jury de professionnels qui a ensuite désigné le meilleur projet.

▶ **12 étudiants - 2 mois d'ateliers - 1 jury / oral**



Initiative Aveyron

Plateforme d'initiative locale qui octroie des prêts d'honneur aux créateurs ou repreneurs d'entreprises en Aveyron, avec laquelle la Com'com accompagne les porteurs de projets du territoire.

Projets instruits : 24

Projets financés : 21

Prêts accordés : 26

MONTANT

256 372 € TTC



Tout un programme au sein de la MDE

3 P'tit Déj de la formation

- Atelier juridique : Constitution - pacte associés - CGV
- Atelier site internet : Créer son site internet
- Atelier RS : Réseaux sociaux

2 Afterworks

50 participants

5^{èmes} Rencontres Multi-Conseils

3 décembre 2021

50 participants et 20 exposants

De nombreux experts à l'écoute pour de beaux projets à affiner et un jour prochain, être lancés.



Travaux 4^{ème} étage MDE

Début 2021, des travaux ont été engagés sur la Maison des entreprises afin de mettre à disposition du Ping Pong Cowork une partie du 4^{ème} étage. Un programme de déménagement de deux entités (Garantie jeune et CREPT), a été nécessaire afin de pouvoir libérer ce magnifique « roof top ».

Un plateau de 80m² a ainsi été aménagé au 3^{ème} étage de l'aile A pour recevoir la Garantie jeune. Le CREPT est quant à lui, descendu au 2^{ème} étage dans un plateau aménagé de 180 m².

À la suite de ces deux opérations tiroirs, le 4^{ème} étage (hors archives municipales) a été rendu libre pour recevoir Ping Pong CoWork - Le toit. Les travaux d'aménagement de deux salles d'une surface de 61m² et 38 m², et d'une cuisine ont été réalisés courant mai et juin pour une ouverture début juillet 2021.

Coût total de ces aménagements

▶ **70 000 € HT**



Parcs d'activités

Millau Viaduc 2

▶ 6 projets en cours

Millau Ouest

2 terrains vendus à Nicolas PONS (terrassement) et Rémi BERGOUNHES (négoce de bois)
+ 1 projet de construction : Julien HANCHIR (unité de production de tee-shirt).
Avec le projet d'hôpital commun, il n'y a plus de terrains disponibles sur Millau Ouest.

Aide à l'immobilier d'entreprises

Accompagnement des entreprises hors MDE

Le règlement et les conditions d'attribution d'aide à l'immobilier ont été modifiées afin de simplifier et de clarifier le dispositif.

3 dossiers étudiés

et 2 projets immobiliers accompagnés

- Paysage Piscine : construction d'un local d'activité de 200m²
- Julien HANCHIR : création d'une unité de production de t-shirt (avec t-shirt propre)

▶ **46 000 € d'aides versés**

Structuration de filières

Des conventions signées avec certaines structures permettent à la Communauté de structurer les filières, de participer à leur développement et de proposer le meilleur appui expert dans différents domaines.

▶ **47 500 € de subventions**

(JCE : 4 000 € - Jardin du Chayran : 30 000 € -

Leader Aveyron : 3 500 € - Millau Art et Savoir Faire : 10 000 €)

Aides financières aux commerces



Opération chèques-cadeaux # 2

L'opération de « chèques-cadeaux » déjà réalisée en 2020 a été renouvelée au printemps 2021. L'objectif était de contribuer à faire revenir les habitants de la Com'com dans les commerces de proximité.

Dans la pratique, les particuliers achetaient sur une plateforme dédiée des chèques-cadeaux auprès des 205 commerçants participants. **Pour chaque chèque cadeau acheté (dans la limite de 5) la Com'com abondait à hauteur de 50% de la valeur initiale.**

▶ Pour 3 670 chèques-cadeaux achetés
200 000 € apportés aux 205 commerçants

Fonds l'Occal

La Com'com a participé en 2020 et 2021 au fonds l'Occal créé par la Région Occitanie, au moment de la crise sanitaire, afin d'aider l'activité commerciale sur 3 différents volets :

- **Volet 1** : Avance remboursable à taux 0
- **Volet 2** : Subvention d'investissement sur le numérique, sanitaire et projets de développement
- **Volet 3** : Remboursement de loyers de novembre 2020.

▶ Sur l'ensemble de l'opération terminée en septembre 2021
460 000 € apportés à 187 commerces, CHR et artisans locaux
143 000 € TTC par la Communauté



Rénov' ma boutique

Lancer en juin, ce dispositif d'aide pour les commerçants du centre-ville de Millau et des centre-bourgs des villages de la Com'com permet de rénover les vitrines, les enseignes en façade...

Il s'agit d'une aide financière pouvant aller jusqu'à 20% des travaux de vitrine avec une tolérance de 1 mètre à l'arrière de la vitrine, plafonnée à 5 000€ et pour des dépenses de 1 000 € minimum.

30 commerces intéressés - 8 dossiers instruits

▶ **6 subventions accordées**
pour un montant moyen de 1 000 €

Commerce

1^{ères} Rencontres du Commerce du 15 novembre

Une rencontre qui a réuni plus d'une cinquantaine de commerçants, artisans et responsables d'association, chambres consulaires, élus... et permis de partager différentes pistes de réflexion sur l'avenir du secteur du commerce. C'est autour de 4 ateliers thématiques, animés par des spécialistes, que chacun a pu s'exprimer, apporter ses idées et donner son avis.

- « **Millau, référence de l'animation commerciale** »,
- « **Comment rendre notre centre-ville et nos centre-bourgs plus attractifs ?** »
- « **Comment s'adapter à l'évolution du Commerce ?** ».

Une présentation du Plan Commerce et de la solution de comptage des visiteurs et passants dans les rues de Millau (Mytraffic) a aussi permis de confirmer le potentiel commercial de notre territoire.



Fabrique à boutiques # 1

Cette création de boutique à l'essai permet à des créateurs de tester leur projet, moyennant la prise en charge par la Com'com d'une partie de leur loyer : 75% les 6 premiers mois et 50% les 6 mois suivants.

En parallèle, un accompagnement avec le manager de commerce territorial de la Com'com est proposé durant la première année de leur projet. L'appel à candidature lancé en septembre a retenu 6 projets pour 1 lauréate prochainement installée Rue Peyssière.



Groupe de Travail Commerce

Afin de fédérer l'ensemble des acteurs économiques en lien avec le commerce, les CHR (cafés, hôtels et restaurants) et l'artisanat, un groupe de travail a été mis en place. Constitué d'une quinzaine de membres responsables d'associations de commerçants, de groupements professionnels, de chambres consulaires...sa première réunion s'est tenue en novembre pour de prochains rendez-vous prévus en 2022.

Obsevatoire et veille

Cartographie des locaux vacants

En juillet, une cartographie dynamique reprenant l'ensemble des locaux commerciaux, bureaux, bâtiments industriels, friches... situés sur le territoire de la Com'com a été mise en place en 2021. Ce nouvel outil permet d'offrir à plus de 50 porteurs de projet une aide précieuse pour leur recherche.

▶ **200 biens répertoriés**
sur le territoire de la Com'com



Emploi

Un Salon de l'emploi Saisonnier... à distance

C'est à distance que s'est tenue la 18^{ème} édition du Forum de l'emploi saisonnier du 24 février au 10 mars. Bien implanté sur le territoire, ce rendez-vous est coordonné par la CCI AVEYRON, et organisé en partenariat avec la Ville de Millau, Pôle Emploi, les Communautés de communes Millau Grands Causses et du Saint Affricain, la Mission Locale départementale et la Chambre d'Agriculture.

▶ **33 entreprises présentes**
107 postes à pourvoir

▶ **132 candidats**
903 visites sur la plateforme,
411 candidatures sur l'ensemble des
postes à pourvoir

▶ **44 embauches concrétisées**

▶ **7 conférences en ligne animées**
par le GRETA, la Mission Locale, la
DIRECCTE,
la Chambre d'Agriculture,...



Comptages des piétons

Mis en place depuis juin, ce dispositif permet de mesurer les flux de piétons sur les principaux axes commerçants du centre-ville. L'outil est basé sur les données GPS anonymisées des applis des smartphones captées et retravaillées au moyen d'algorithmes. Hormis les données brutes de passage, l'outil permet d'obtenir leur origine géographique et leur profil socio-démographique.

▶ **35 points de comptage**
sur le centre-ville de Millau
et sur Le Rozier





ENSEIGNEMENT SUPÉRIEUR ET FORMATION



Un Campus connecté à Millau

En janvier 2021, Millau Grands Causses a répondu à la 3^{ème} vague de l'appel à projet « Campus connecté », lancé par le Ministère de l'Enseignement Supérieur, de la Recherche et de l'Innovation dans le cadre du Projet Investissement d'Avenir.

En se portant candidate, la Communauté offre aux jeunes du territoire l'opportunité de poursuivre leurs études en s'affranchissant des freins géographique, économique et psychologique qui peuvent dissuader certains à partir étudier dans une grande ville.

Grâce aux cours dispensés à distance, les étudiants et stagiaires bénéficient d'un tutorat individuel, mais aussi de séances collectives pour favoriser les rencontres avec d'autres apprenants et développer leurs compétences. Ils peuvent aussi utiliser du matériel informatique mis à leur disposition. C'est en mai 2021 que le projet du Campus Connecté Millau Grands Causses s'est concrétisé ! Le Campus Connecté profite ainsi de financements pour accompagner sa création et son fonctionnement pendant 5 années.

Etat 300 K€ / la Région 36 575 €

Budget total prévisionnel 644 250 € jusqu'en 2026



Le Campus Connecté inauguré en juillet 2021 par Frédérique VIDAL, la ministre de l'Enseignement supérieur, de la Recherche et de l'Innovation, la Vice-présidente de la région Occitanie en charge de l'enseignement supérieur, Nadia PELLEFIGUE et Séverine PEYRETOU (Conseillère communautaire), a ouvert ses portes le 1^{er} septembre 2021 au Pôle d'Enseignement Supérieur (Esplanade François-Mitterrand). Une importante campagne de communication assortie d'une bonne identification visuelle au rez-de-chaussée du pôle ; ont permis à la tutrice très rapidement recrutée, de voir gonfler le nombre de stagiaires.

Sur le premier trimestre de fonctionnement, ce sont 5 étudiants néo-bacheliers, étudiants en réorientation, adultes ou plus jeunes en reconversion professionnelle qui ont profité du dispositif. 3 d'entre eux étaient reconnus travailleurs handicapés.

Le nombre de demandes d'informations croissant en fin d'année est venu nettement confirmer l'intérêt et le besoin d'une telle structure de proximité sur le territoire. De belles perspectives pour le Campus Connecté ces prochaines années !





Etudiant du Sud Aveyron : une intégration réussie !

Les intercommunalités de Millau et de Saint-Affrique ont, pour la 4^{ème} année consécutive, proposé une journée d'intégration pour les étudiants du territoire Sud-aveyronnais.

La « Semaine de l'Etudiant » mise en place par l'Université Fédérale Toulouse Midi-Pyrénées (UFTMIP) a enfin permis en 2021 une belle intégration des étudiants EN LIVE !!

Le challenge sportif du 16 septembre 2021 a rassemblé une centaine d'étudiants pour des animations dynamiques.



En parallèle, des visites de la ville de Millau et des caves de Roquefort étaient organisées pour la découverte du territoire. Tous sont repartis avec un tote bag, un carnet et un crayon, une gourde et une place de cinéma offerte.



Salon de la formation et de l'enseignement supérieur de 16 novembre 2021 à St Affrique

Depuis 2018, les Communautés de communes Millau Grands Causse et du Saint-Affricain organisent un Salon Sud-aveyronnais de la Formation et de l'Enseignement Supérieur pour promouvoir les structures de formation et leur offre en matière d'enseignement supérieur ou formation tout au long de la vie (Millau, Saint-Affrique, Saint-Sernin-sur-Rance). Plus de 200 lycéens, étudiants, actifs et grand public y ont trouvé des réponses auprès des 25 exposants.



Pour compléter l'offre étudiante du territoire, la Com'com a répondu en décembre 2021 à un appel à projets lancé par le CROUS de Toulouse Occitanie. Cette candidature devrait permettre d'obtenir des financements et de proposer un agenda d'animations sur l'année universitaire 2022-2023.



DÉVELOPPEMENT TOURISTIQUE

Sports Nature

Sentiers de rando

Pour assurer la qualité des parcours offerts sur le territoire, la Com'com conventionne les associations de pratiquants comme les « 12.com » (trail), « Lo Bartas » (randonnée pédestre) et le « club cyclotouriste millavois » (VTT XC). La remise en état du balisage est ensuite effectuée par le technicien sport nature du service tourisme.

Une mission d'entretien est aussi confiée au parc naturel régional des Grands Causses.



Sites verticaux

L'escalade, pratiquée originellement dans les Gorges de la Jonte, est aujourd'hui réputée dans le monde entier, à travers les Gorges du Tarn.

Avec plus de 380 voies sur son territoire comme les sites de Laumet, Boffi et de la Muse. La Com'com en confie l'entretien au CAF (club alpin français) de Millau qui réalise l'entretien des voies et délivre à la Communauté un certificat de conformité annuel.

L'entreprise ROC et CANYON entretient quant à elle les 2 via ferratas du territoire (Boffi et Liaucous).



Valorisation des aires de vol libre

La Communauté a procédé à l'aménagement de plusieurs aires de décollage (Pouncho, Brunas, les Coulons) et d'atterrissage (Terre Blanc, Saint-Estève, la Graufesenque) pour favoriser le développement des activités de vol libre. Un entretien régulier est réalisé sur ces aires (nettoyage, tonte...).

Elles sont mises à disposition du Comité départemental de Vol Libre de l'Aveyron (CDVLA), qui s'investit considérablement dans le développement de l'activité. Association qui met également en place depuis plusieurs années, une navette reliant le centre-ville aux différents sites d'envol du territoire durant l'été et profite d'une subvention de la Com'com.

► 4 000 € de subventions

pour réduire le bilan carbone de cette activité

En 2021, la Communauté a réalisé, pour plus de sécurité, l'élargissement de la piste d'envol nord du site de la Pouncho, **une piste handi parapente** et des mobiliers urbains ont été mis en place sur le site d'atterrissage de Saint-Estève.

La Communauté et l'Office de tourisme, en concertation avec le CDVLA, ont aussi installé deux webcams touristiques sur le site d'envol de la Pouncho et de Brunas afin d'offrir un service supplémentaire aux libéristes.

Le site des Cazalous



Le site des Cazaloux situé sous le Viaduc a été choisi pour un projet de territoire destiné à la pratique du vélo (Gravel, route, XC, enduro ou Cyclocross) car il bénéficie d'une localisation centrale pour toutes ces pratiques.

La première phase du projet est l'implantation de l'entreprise Wish One pour la création d'un atelier de montage de cadre de vélo Gravel. L'idée étant de construire un véritable éco-système dédié au vélo sur cette ancienne friche inoccupée depuis plusieurs années.

Patrimoine

Valorisation et préservation du Château de Peyrelade

Avec sa forte fréquentation, ce site nécessite un entretien régulier et des travaux plus conséquents réalisés en 2021, comme la stabilisation de la porte de Boyne, la reprise du mur de soutènement de la terrasse de l'angle Sud...

En complément, un module sanitaire en bardage bois avec deux toilettes dont une place de stationnement pour personne à mobilité réduite a aussi été installé entre le parking visiteurs et le château.

▶ Plus de **20 000 visiteurs/an**

Site de Roquesaltes

La ferme de Roquesaltes, située sur la commune de Saint-André de Vézines, appartient à la Com'com. Elle y a d'ailleurs réalisé, depuis 2015, de lourds travaux de restauration afin de sauver ce précieux patrimoine. Les parcelles qui entourent la ferme, propriétés de la Com'com, sont traversées par de nombreux sentiers de randonnées et de VTT. Toutes les conditions sont ainsi réunies pour y créer un véritable projet touristique de valorisation du patrimoine bâti autour du pastoralisme.

En 2021, « Le sentier du petit berger », un parcours d'interprétation ludique autour du chaos rocheux a été créé. Il fait appel aux cinq sens pour résoudre des défis. Pour s'y repérer, rien de plus simple, une mascotte, « super brebis Frisouille » vous guide pour ne pas quitter le sentier existant. Une signalétique de sensibilisation et des animations estivales ont aidé à faire connaître cette nouvelle version du site.

Pour boucler la boucle, des parcelles ont aussi été mises à disposition de deux éleveurs pour le pâturage de leurs ovins.

Le moulin du Tournal et les cascades de Creissels



Le moulin du Tournal situé sur la commune de Creissels a été restauré par la Com'com en 2017.

L'aménagement de ses abords et la mise en eau du moulin ont permis à la Com'com de l'inclure dans un circuit de promenade maintenant équipé d'une aire de détente et de panneaux d'interprétation.

Le Parc des Grands Causses a en parallèle, réalisé des travaux de sécurisation de la boucle pédestre autour des cascades de Creissels afin de rendre ce circuit, balisé en jaune, accessible pour un public familial.



Actualisation de la Signalétique d'information locale

La signalétique est au cœur du dispositif d'accueil touristique, elle permet d'apporter toutes les informations nécessaires aux usagers et de mettre en valeur nos différents lieux d'intérêts. Pour y répondre, la Communauté met en place et réactualise régulièrement la Signalisation d'Information Locale (SIL) sur l'ensemble de son territoire.

Projet de signalétique piétonne



en centre-ville de Millau

Elus et techniciens de la Com'com et de la Ville de Millau ont planché sur la création d'un schéma d'implantation piéton en centre-ville de Millau pour guider les visiteurs des différents parkings gratuits vers les différents points d'intérêts.

Ce schéma a fait pousser 39 ensembles de signalétique en deux phases, une première en juin et la suivante en septembre 2021.

Stations de lavage VTT

2 stations de lavage VTT ont été implantées par l'entreprise Hernan TP sur les communes de Veyreau et du Rozier. Ces stations proposent gonflage, lavage et petites réparations.

En 2022, est prévu l'installation de la dernière station de lavage à Millau, au parking de la Confluence.

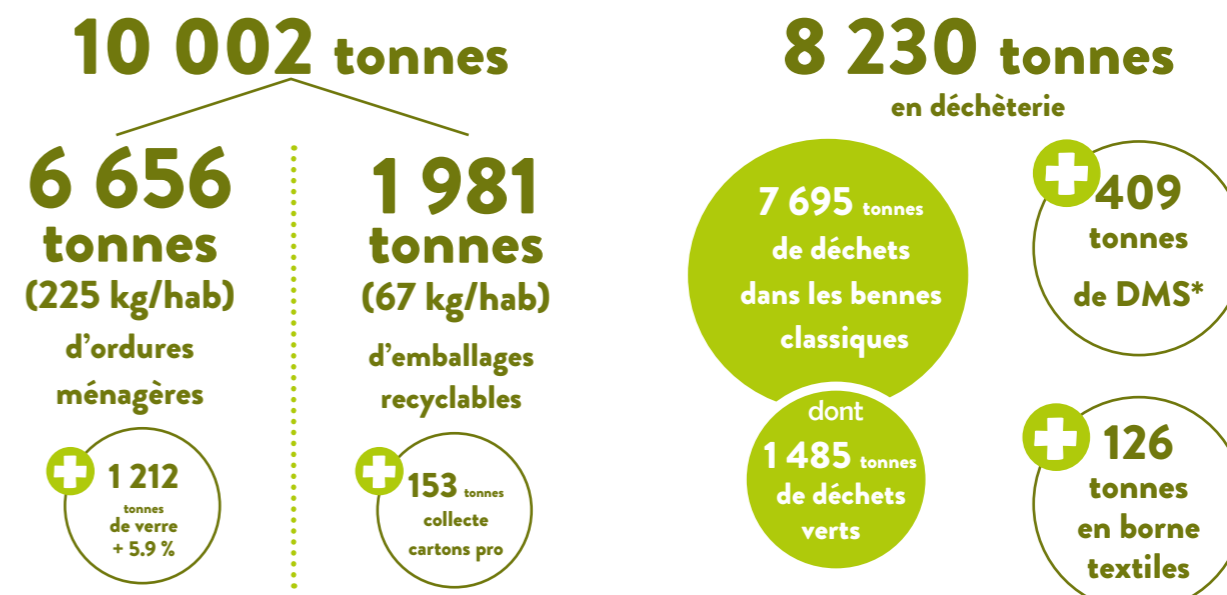




GESTION DES DÉCHETS

Collecte, gestion et traitement des déchets

18 233 tonnes
+4.7% en 2021



* DMS : Déchets ménagers spéciaux

Communication, sensibilisation et stratégie de la mission gestion des déchets

Plusieurs sessions de contrôle des sacs poubelles déposés hors consigne ont eu lieu en centre-ville de Millau en lien avec la Ville et la Police municipale, dont certaines ont été médiatisées. Lorsque le contrevenant est identifié, il encourt une amende de 75 €. Tout au long de l'année, un sticker est apposé sur les sacs poubelles afin d'informer de la nécessité de respecter les consignes de dépôt et des possibilités de sanctions.

En parallèle, 5550 flyers avec une carte de géolocalisation par secteur de collecte ont été distribués en boîte aux lettres et 950 affiches ont été posées dans les halls d'immeubles en septembre 2021, afin de rappeler les règles de sorties des sacs poubelles dans le Centre-ville de Millau. Une opération qui devrait être reconduite régulièrement.



Distribution des sacs poubelles

En plus des articles de presse et des affichages, c'est désormais par l'envoi de 3 000 SMS que les dates et horaires de distribution de sacs sont annoncées aux millavois (à partir de la base de données mise à jour en 2020). Pour les communes membres, un affichage sur tous les conteneurs enterrés ou semi-enterrés a fait son effet en complément de communiqués de presse et d'affichage dans les lieux publics et panneaux municipaux.

Des agents de la Communauté, présents sur place, ont distribué et dispensé des conseils liés au tri dans huit communes sur quinze en 2021.

Le traitement des déchets ménagers



Le traitement des ordures ménagères (sacs noirs) : transfert, transport, élimination et TGAP* incluse, est de 154.44 € TTC la tonne.
 ► **1 028 150.5 € TTC en 2021**



Le traitement des emballages (sacs jaunes) : transfert, transport, prestation de tri est de 73.74 € TTC la tonne (tarif au 11/03/2021).
 ► **170 502.33 € TTC en 2021**

La poursuite de la sensibilisation et l'information des usagers par la diffusion du « mémo tri » sur les sites internet, les animations et la mobilisation des publics-relais, etc... restent d'actualité afin de diminuer les coûts engendrés par les refus de tri. Des erreurs de tri qui coûtent chers ! Une erreur de tri dans un sac jaune étant facturée au prix des ordures ménagères. En 2021 le taux de refus était encore en hausse avec 33.8 % du tonnage de collecte sélective réalisé en 2021.

* TGAP : Taxe Générale Activité Polluante

► **22.7 kg/an/habitant d'erreurs de tri.**
 Déchets qui ne devraient pas se trouver dans les sacs jaunes.



Les emballages recyclables

Sur Millau Grands Causses, il reste **19.7% d'emballages qui devraient être déposés dans le tri sélectif, soit 45.7 kg/an/habitant**. Il s'agit essentiellement d'emballages plastiques, métalliques et en verre. Le passage à l'extension des consignes de tri au 1^{er} novembre 2021 doit permettre d'extraire potentiellement 15.3 kg supplémentaires de la poubelle résiduelle. Nous espérons noter cette augmentation de quantité de déchets triés dans les chiffres de 2022 !

Matériaux	Tonnage	Economies	Equivalent en produits recyclés
Acier (3.7%)	73	140 t de minerai de fer + 46 t de coke	950 lave-vaisselle
Aluminium (0.7%)	14	34 t de bauxite	8 204 cadres de trottinette
Bouteilles et flacons en plastique (8.3%)	164	94 t de pétrole brut	85 280 couettes synthétiques
Briques alimentaires (1.7%)	34	67 t de bois	261 528 rouleaux de papier toilette
Papier/carton (46.4%)	919	1 292 t de bois	3.5 millions de boîtes à chaussures
Sacs et films en plastique (5.9%)	117	71 t de pétrole brut	7.8 millions de films entourant les packs d'eau

Le verre

► 200 conteneurs répartis sur le territoire pour 1 212 tonnes collectées (+5.9 %/2020) **soit 41.1Kg/hab +37% moyenne nationale**

► 2 848€ remis à la Ligue contre le cancer



Le Centre Technique de Collecte (CTC)


Implanté au parc d'activités Millau Viaduc 1 depuis 2018, le centre technique de collecte abrite l'ensemble des agents et équipements du service collecte.

► **118 KWh produits par les panneaux solaires de la toiture du CTC en 2021**



Visites du Centre de Valorisation des déchets de Millau-Viaduc

Les visites ont été interrompues dès le premier confinement et n'ont pas repris en raison du début des travaux de modernisation. Celles-ci devraient reprendre en janvier 2023.



1 500 tonnes de TLC (textile + linge + chaussures) détournées depuis 2009 soit 182 000 € ht de traitement économisés.

Extension des consignes de tri au 1^{er} novembre 2021 (SYDOM Aveyron)

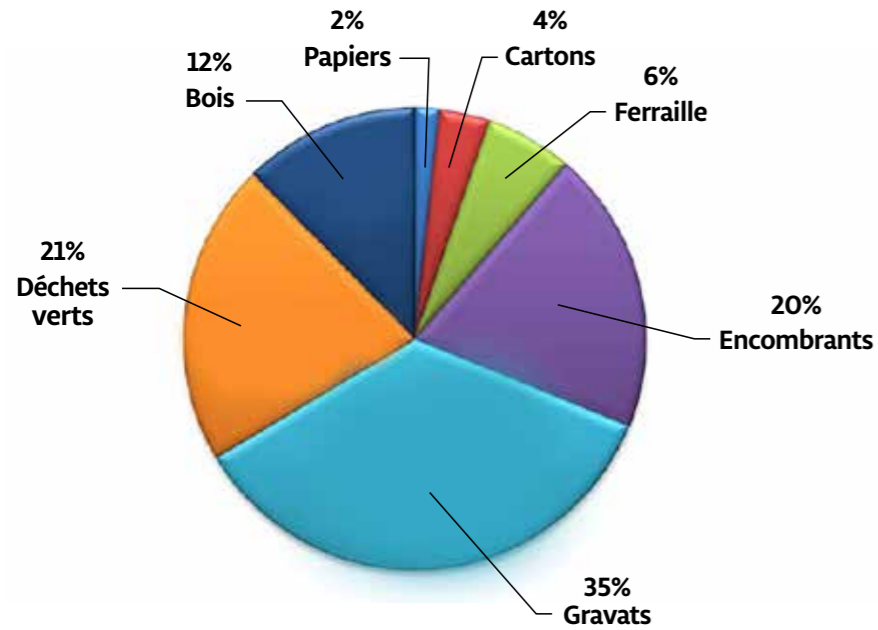
Pour préparer au mieux le passage à l'extension des consignes de tri (ECT), les travaux de modernisation du centre Ecotri ont été engagés. La nouvelle plateforme de compostage des déchets verts peut désormais accueillir jusqu'à 2 700 tonnes/an. D'un montant de 23 M€ HT, les travaux ont démarré en septembre 2020 et dureront jusqu'en décembre 2022. Unique centre de tri du département, il pourra accueillir jusqu'à 25 000 tonnes par an grâce à un outil industriel à la pointe des dernières technologies.

En complément de la formation du personnel et des publics-relais, de l'adhésivage de tous les contenants de pré collecte, des relais d'information auprès des habitants des communes-membres, des partenaires... le camion TRITOUR du SYDOM est venu au Lycée Jean Vigo (19/11), au Centre Hospitalier de Millau (29/11), et au marché hebdomadaire de Millau (22/12).

Des séances de sensibilisation des structures professionnelles et des groupes ont aussi été réalisées auprès du personnel de la Maison du Peuple, du Musée de Millau, des enfants et du personnel de l'hôpital de jour de Millau, des équipes du Jardin du Chayran, du Chantier Jeunes de la Ville de Millau, et de diverses associations et entreprises... Mais aussi lors d'événements comme la Journée citoyenne du Rozier, l'inauguration des composteurs collectifs à St Georges-de-Luzençon, la Fête de la Nature des Centres sociaux de Millau, le nettoyage du quartier de Malhourtet (centre social Causses), le World Clean Up day (stand place de la Capelle) et le RDV Tri & Compost des quais du Tarn en novembre.

Déchèteries intercommunales

Répartition des déchets classiques



La déchèterie d'Aguessac a changé ses horaires d'accueil au public depuis le 7 juin 2021. Elle est désormais ouverte les lundis, mercredis et samedis de 8h à 12h. Les autres déchèteries restent ouvertes aux horaires habituels.

► **7 003 tonnes de déchets classiques*** soit +25% en 10 ans

► **175 bennes/mois** tout déchet confondu +12.9%

► **223Kg/hab** +15.2% que la moyenne nationale

► **L'ECOMOBILIER ça cartonne !** avec + de 692 tonnes de DEA (déchets d'éléments d'ameublement) sur les 3 déchèteries

Devenir des déchets

Type de déchets	Destination
Carton	ECOTRI (Millau) : conditionnement puis envoi en papeterie
Papier	ECOTRI (Millau) : conditionnement puis envoi en papeterie
Gravats	Carrière Sévigné (Aguessac)
Ferraille	Plate-forme SMN puis envoi chez un ferrailleur
Bois	Plate-forme SMN puis broyage-valorisation
Encombrants/ Tout venant	Centre de conditionnement SMN puis enfouissement (DRIMM - Montech 82)
Déchets verts	Plate-forme de compostage des déchets vert ECOTRI (Millau) : production de compost

* Déchets classiques : papiers, cartons, ferrailles, encombrants, gravats, déchets verts, bois.



L'étude départementale de la compétence déchèterie sera engagée par le SYDOM Aveyron dès le premier trimestre 2022. En effet le Rapport de la Cour Régionale des Comptes demande au SYDOM d'exercer la totalité de la compétence traitement conformément au Code Général des Collectivités et de clarifier les statuts sur le partage des opérations de transport avec ses adhérents.

► **3 scenari** seront à l'étude

Le compostage

► **123 composteurs** distribués en 2021.

Ces composteurs sont financés à 50% par l'ADEME.

Pour encourager la pratique du compostage sous forme individuelle ou collective, diverses initiatives se multiplient. Même si le déploiement de nouveaux sites de compostage collectif a été limité, en raison de la crise sanitaire, l'année 2021 a été bien plus productive !

Pour tout savoir sur le compostage et/ou en réserver un, rendez-vous sur le site www.cc-millaugrandscausses.fr



Des démarches collectives

● **Le poulailler collectif**, porté par la Jeune Chambre Economique (JCE) de Millau et mis en service à l'été 2021, a été inauguré en septembre.

● Trois communes ont déployé leurs **composteurs collectifs de quartier** comme à Saint-Georges-de-Luzençon en lien avec le conseil municipal des jeunes, à Millau sur les quais Sully-Chaliès ou au square Saint-Martin et au Rozier. L'inauguration de ces différents points était accompagnée d'animations comme les « RDV Tri & compost » ou la Journée citoyenne.

L'objectif est de réduire la production des ordures ménagères résiduelles ainsi que les dépôts de déchets verts en déchèterie.



Outre la promotion du compostage, la priorité est de favoriser la gestion *in situ* des déchets verts afin d'éviter des trajets inutiles vers les déchèteries et une saturation des sites. Ainsi la promotion du broyage, du paillage sont à développer à l'avenir.



Site du Roubelier

Mise en place d'une unité de traitement des lixiviats *in situ*

La phase de négociation avec les candidats pour le Marché Global de Performance s'est terminée au mois de juin avec la sélection de la société OVIVE, pour la construction de l'installation de l'unité de traitement et son exploitation pour une durée de 5 à 12 ans. Les études d'exécution ont été réalisées et les premiers travaux de génie civil ont débuté début décembre 2021. Le site a été mis à disposition le 5 novembre pour prendre en charge le traitement des lixiviats pendant la période de chantier.



Travaux d'étanchéification de fossés

Des travaux d'étanchéification du fossé bas périphérique et de la descente centrale bétonnée ont été réalisés de janvier à avril 2021 pour un montant de 87 787,50 € HT.

► **643 107 € HT** pour la construction de l'installation et l'exploitation

► **3511 m³** de lixiviats traités en 2021

► **+ 14,44 € HT/m³** de lixiviat traités



ADMINISTRATION GÉNÉRALE

Ressources humaines

La politique de recrutement

Elle s'est orientée en 2021 sur :

- L'ouverture des postes nécessaires à la mise en œuvre des mutualisations qui serviront dans un premier temps à la Communauté de communes et la ville de Millau, et s'ouvriront à terme, aux besoins des communes du territoire
- La réévaluation des besoins des services de la Communauté de communes
- Le remplacement des agents suite aux mouvements de personnel (départ en retraite, disponibilité)

La mutualisation est une thématique importante qui a marqué l'année 2021 par :

- La création du service commun de Direction
- L'étude de faisabilité et le travail de préparation de la création de 2 services communs : Communication et Affaires Juridiques
- L'étude de délégation de service publique pour la gestion du Centre Aquatique

Une nouvelle organisation et des recrutements importants avec 8 postes ouverts, dont 7 pourvus...

- **2 postes de direction** : 1 Direction Générale Adjointe au développement + 1 Direction Générale Adjointe au service à la population et aux équipements sportifs
- **2 postes administratifs** : 1 Responsable des services affaires juridiques + 1 Responsable des ressources humaines
- **3 postes techniques** : 1 Responsable informatique (infructueux) + 1 agent de déchèterie + 1 technicien travaux
- **1 poste animation / éducation** : 1 tutrice du Campus connecté

... et des mouvements de personnels Départs d'emplois permanents

- 3 départs en retraite pour les services techniques
- 2 départs en disponibilité pour convenance personnelle (Direction et Responsable informatique)

Retours des agents de la Communauté

- 2 agents partis en disponibilité ont été réintégrés au cours de l'année 2021

Mutations liées à la création de service commun

- 1 mutation du Directeur Général des Services Techniques

La gestion du personnel

Plan de formation mutualisé

Les enjeux de la formation professionnelle sont multiples et détaillés. Depuis la réforme en 2018 et la loi de transformation de la fonction publique en 2019, la formation revêt une place particulière dans la gestion statutaire des agents. Notamment suite aux difficultés grandissantes de recrutement auxquelles les services RH font face.

La formation prend une dimension d'envergure à l'aune de la gestion prévisionnelle des emplois, des effectifs et des compétences, notamment au regard de la mise en œuvre et de la réalisation des projets de mandat de la Ville de Millau et de la Com'com.

En 2021, un travail de construction important de recueil des besoins des agents a été réalisé par la gestionnaire formation dans le cadre des entretiens annuels et par la référente formation au travers de 53 entretiens.

▶ 2 600 besoins recensés

Souhaits de formation de 436 agents : 340 municipaux, 75 communautaires et 21 agents intégrés dans des fonctions mutualisées entre les deux structures

1607 heures

Depuis la loi n° 2001-2 du 3 janvier 2001, la durée annuelle de temps de travail dans les collectivités est fixée à 1607 heures pour un équivalent temps plein. Cette loi permettait aux collectivités de déroger à cette disposition sur la durée annuelle du temps de travail. Elle autorisait à maintenir les régimes de temps de travail mis en place antérieurement à son entrée en vigueur.

Cependant, la loi de transformation de la fonction publique vient mettre un terme à cette dérogation à compter de 2022. L'article 47 de la loi n° 2019-828 prévoit la mise en place obligatoire des 1607 heures au sein des collectivités et la suppression des régimes de temps de travail plus favorables. Aussi, à compter du 1^{er} janvier 2022, tous les congés accordés réduisant la durée du temps de travail effectif sans base légale ou réglementaire, ne peuvent être maintenus.

► Passage de 1576 heures à 1607 heures pour les agents de la Communauté

2 réunions en groupe de travail,
1 sous groupe sur les temps partiels,
2 sondages,

2 réunions d'information auprès du personnel
& 2 comités techniques.

Tout au long des échanges, le souhait était de mettre en avant le respect de la réglementation, la considération de la conciliation des vies professionnelle et personnelle et de bien mesurer l'impact sur le quotidien des agents. Ces négociations ont permis d'acter de nouvelles mesures :

- Une augmentation de la participation employeur pour le régime de prévoyance d'un montant de 20 € (la participation antérieure était entre 3, 6 ou 8 €)
- Un montant forfaitaire de 250 euros brut annuel dans le cadre du CIA en lien avec la mise en place du projet collectif communautaire.

Plan d'actions égalité Femmes-Hommes

La loi impose aux établissements publics de coopération intercommunale (EPCI) de plus de 20 000 habitants d'élaborer un plan d'actions pluriannuel pour l'égalité professionnelle entre les femmes et les hommes.

Dès 2021, la Communauté s'est ainsi concentrée sur 4 axes :

- promouvoir l'égalité dans la mise en œuvre des politiques publiques
- développer les mesures de soutien à la parentalité
- tendre vers l'exemplarité employeur
- prévenir et lutter contre toute forme de violence et de harcèlement faite aux agents sur leur lieu de travail.

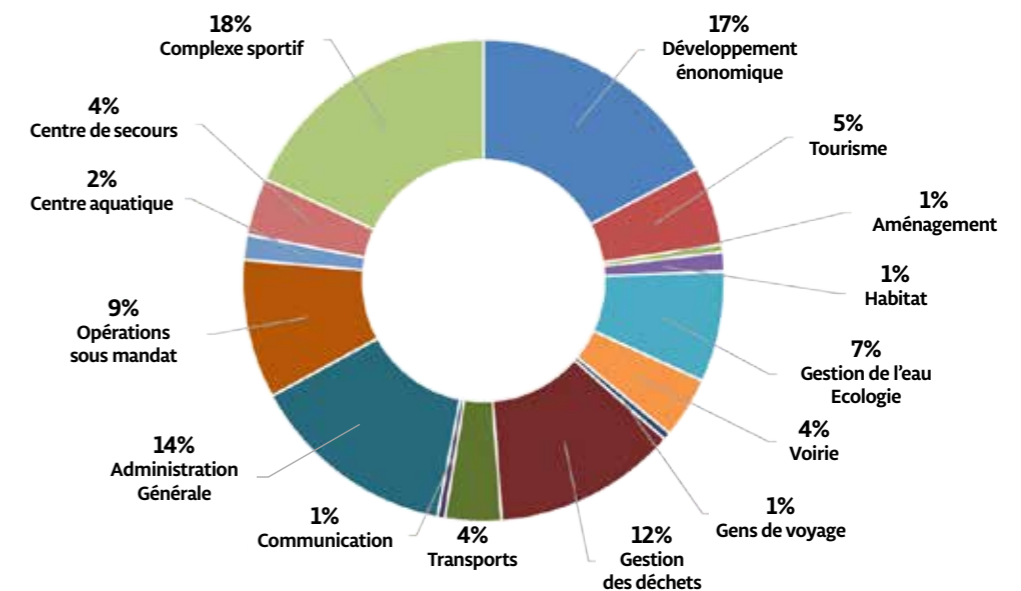


Le budget

Budget primitif 2021 : balance générale

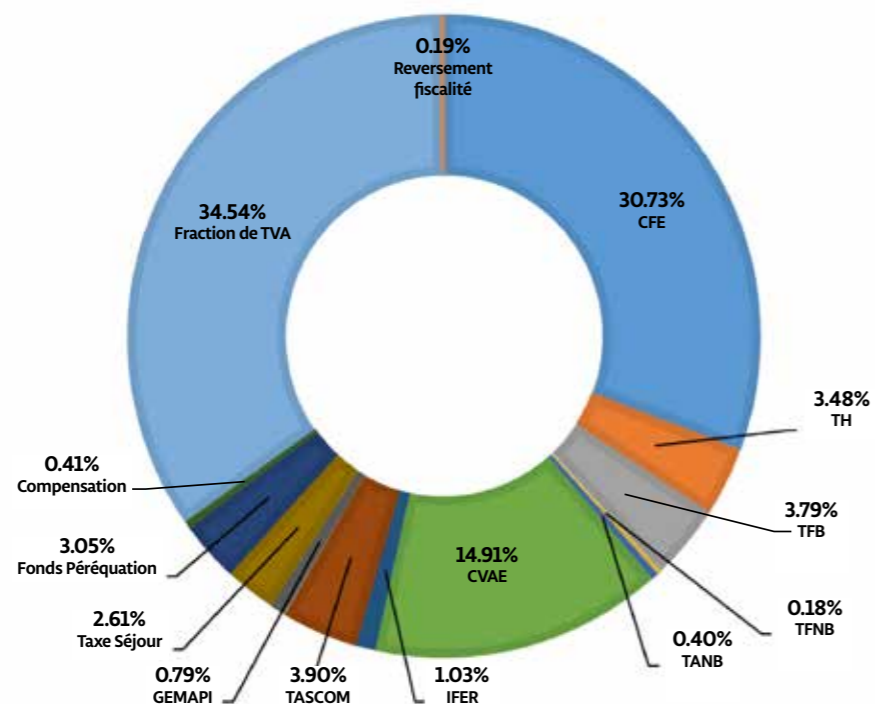
Dépenses 2020		Recettes 2020	
BUDGET PRINCIPAL	BUDGET ANNEXES	BUDGET PRINCIPAL	BUDGET ANNEXES
13 767 249 € Fonctionnement	7 443 873 € Fonctionnement	13 767 249 € Fonctionnement	7 443 873 € Fonctionnement
17 637 550.72 € Investissement	2 219 069 € Investissement	17 637 550.72 € Investissement	2 219 069 € Investissement
41 067 741.72 €		41 067 741.72 €	
Dépenses 2021		Recettes 2021	
BUDGET PRINCIPAL	BUDGET ANNEXES	BUDGET PRINCIPAL	BUDGET ANNEXES
15 260 617.24 € Fonctionnement	8 841 961.04 € Fonctionnement	15 260 617.24 € Fonctionnement	8 841 961.04 € Fonctionnement
24 820 969.71 € Investissement	5 640 427.63 € Investissement	24 820 969.71 € Investissement	5 640 427.63 € Investissement
54 563 975.62 €		54 563 975.62 €	

La répartition 2021 par compétence



La fiscalité unique professionnelle

MONTANT GLOBAL
9 879 181 € TTC



La taxe d'enlèvement des ordures ménagères ou TEOM

Une refonte de la taxe d'enlèvement des ordures ménagères a été instaurée en 2017 afin d'assurer une meilleure équité pour l'ensemble des habitants du territoire. Les taux ont ainsi été revus par secteur (hors Millau) avec un lissage de l'évolution sur 3 ans, jusqu'en 2019.

► **3 756 946 € TTC**



LA TAXE
 DE SÉJOUR

257 402.07 €



Les fonds de concours

Mode de coopération financière, de solidarité territoriale (une forme de participation) versée par un EPCI à une ou plusieurs des communes membres pour aider à la réalisation d'un équipement.

Les fonds de concours

C'est en 2019, et conformément aux dispositions du pacte financier et fiscal, que l'enveloppe allouée a été augmentée, les conditions d'attribution et la répartition des fonds de concours revues.

- logements sociaux : 35 000 €
- autre enveloppe : 60 184 €.

En 2021 et conformément à l'avis du Comité d'agrément, la Communauté de communes a attribué les fonds de concours suivants :

1. Enveloppe logements sociaux : 35 000 €

Commune/ Bailleur social	Projets	Subvention
Millau/ Aveyron Habitat	36 logements sociaux esplanade François Mitterrand - Millau	30 000 €

2. Autre enveloppe : 60 184 €

Commune	Projets	Subvention
Rivière sur Tarn	Restauration du piédestal de Fontaneilles	15 477.42 €
Peyreleau	Aménagement d'une aire de jeux et espace culturel	1 043.36 €
	Confortement mur soutenant une rue du village	5 858.06 €
St André de Vézines	Réhabilitation du logement communal	12 500.00 €
Le Rozier	Construction de WC publics PMR	2 070.67 €
Creissels	Mise aux normes d'équipements sportifs réhabilitation de la salle des Tapis	23 266.48 €



Le centre de secours

Dans le cadre de la départementalisation du Centre de Secours, la Communauté prend en charge le financement de la rémunération des sapeurs-pompiers professionnels et des vacations des sapeurs-pompiers volontaires et du casernement.

► **1 672 577.54 € TTC**
 versés au SDIS en 2021

Une charte graphique plus affirmée

Dans un souci de renforcement, de cohérence et de clarification, l'identité visuelle de la Communauté a évolué dès l'été 2021. Le logo légèrement révisité s'est décliné pour marquer et mieux identifier les différentes missions de la Communauté.



Un nouveau site internet

Le nouveau site web de la Communauté de communes cc-millaugrandcausses.fr a été refondu pour laisser place à une interface plus servicielle, plus légère, plus en adéquation avec les attentes des internautes. Il est ainsi passé d'un site « vitrine » datant de 2010 à un site plus ergonomique en septembre 2021. Pour rappel, l'incendie de l'hébergeur du site de mars 2021 avait rendu 40% d'informations obsolètes.





Millau Grands Causses

COMMUNAUTÉ DE COMMUNES

1 place du Beffroi - 12100 Millau

tel : 05 65 61 40 20

www.cc-millaugrandscausses.fr